



Øster Toreby Varmeværk a.m.b.a.  
Agrovej 6  
4800 Nykøbing F.  
Att. Ulrik Kisby

## AFGØRELSE UDVIDELSE FJERNVARME SUNDSKOLEN

30. NOVEMBER 2021

Guldborgsund Kommune har den 20. september 2021 modtaget ansøgning om udvidelse af fjernvarmeforsyningen til Sundskolen og andre interessenter i lokalplanområdet 192 ved Sundby. Ansøgningen skyldes ønsket om fjernvarmeforsyningen af den nye Sundskole.

## PROJEKTGODKENDELSE

Med baggrund i nævnte ansøgning meddeler kommunen godkendelse til udvidelse af fjernvarmeområdet med lokalplan 192, Sundby i henhold til projektbekendtgørelsens<sup>1</sup> § 6 stk. 1 samt varmeforsyningslovens<sup>2</sup> § 4 stk. 1.

Projektgodkendelsen bortfalder, hvis den ikke er udnyttet senest den 31 december 2024.

## SCREENINGSAFGØRELSE MILJØVURDERING.

I henhold til § 21 stk. 1 i miljøvurderingsloven<sup>3</sup> har kommunen tidligere truffet afgørelse om, at der ikke skal udarbejdes en VVM-redegørelse. Afgørelsen er truffet i forbindelse med udarbejdelse af lokalplanen. Afgørelsen blev offentliggjort i april 2020. De nye fjernvarmeledninger etableres inden for lokalplanområdet med tilslutning fra vejen "Industriparken".

Kommunens afgørelse opfylder Projektbekendtgørelses § 16, punkt 3 (Forholdet til anden lovgivning), hvor kommunen har foretaget en screening af projektet i henhold til miljøvurderingslovens bilag 2 pkt. 3b. for udvidelse af ledningsnettet til fjernvarmeforsyning.

GULDBORGSUND KOMMUNE

CENTER FOR TEKNIK & MILJØ  
MILJØ  
PARKVEJ 37  
4800 NYKØBING F.  
TLF +45 54732004  
WWW.GULDBORGSUND.DK

SAGSNR. 20/31593  
SAGSBEHANDLER:  
SVEND ALLAN PEDERSEN  
DIR +45 25180688  
SAP@GULDBORGSUND.DK

CVR NR. 29 18 85 99

TELEFONTIDER  
MAN – ONS KL. 9.00 – 15.00  
TORS KL. 9.00 – 17.00  
FRE KL. 9.00 – 12.00

<sup>1</sup> Bekendtgørelse om godkendelse af projekter for kollektive varmeforsyningsanlæg, nr. 818 af 04.05.2021, Energi-, Forsynings- og Klimaministeriet.

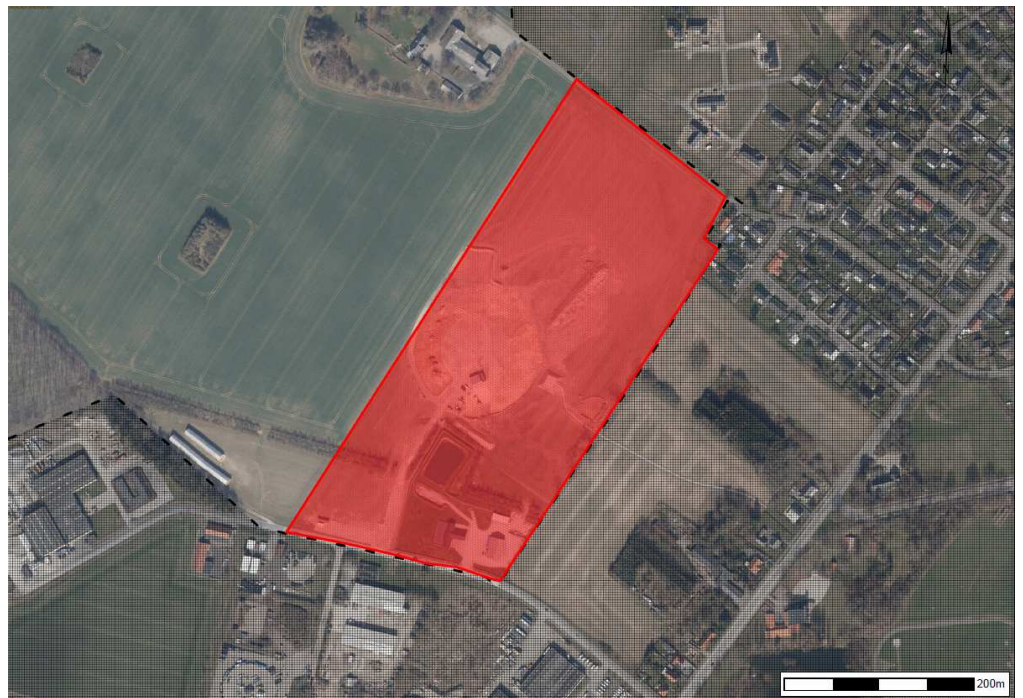
<sup>2</sup> Bekendtgørelse af lov om varmeforsyning, nr. 1215 af 14.08.2020, Energi-, Forsynings- og Klimaministeriet.

<sup>3</sup> Bekendtgørelse af lov om miljøvurdering af planer og programmer og af konkrete projekter (VVM), nr. 973 af 25.06.2020, Miljø- og Fødevarerministeriet.

Da ændringen vedrører et lukket system med varmt vand, der kan etableres over en kort periode, vurderer kommunen at risikoen for uheld og dermed større udslip er lille og fjernvarmevandet indeholder ikke stoffer, som kan påvirke menneskers sundhed og naturen væsentligt.

Omlægningen medfører en bedre udnyttelse af energien fra halmvarmeværket og dets udnyttelse af solvarme samt overskudsvarme fra bl.a. Metalcolour A/S

Udvidelsen af området er skitseret i figur 1 med rød afgrænsning herunder. Det skraverede område er det eksisterende forsyningsområde.



Figur 1.

## KLAGE

Der kan klages over kommunens afgørelser. Klagevejledning er vedlagt som bilag herunder.

## REDEGØRELSE FOR PROJEKTGODKENDELSEN.

Kommunen har gennemgået projektforslaget og vurderer, at oplysninger heri er fyldestgørende i forhold til de rammer kommunen har forventet til belysning af projektet<sup>4</sup>.

---

<sup>4</sup> § 16 stk. 4 i projektbekendtgørelsen.

Der forventes nedenstående overslag på etableringsomkostninger, som kommunen søges om lånegaranti for:

### Øster Toreby Varmeværk anlægsinvestering

Prisniveau 2020

Priser er ekskl. moms

SL, DN100	150	m	á	2.520	kr./m	=	378.000	kr.
SL, DN80	290	m	á	1.920	kr./m	=	556.800	kr.
SL, DN32	140	m	á	1.200	kr./m	=	168.000	kr.
Fjernvarmemåler	3	stk.	á	3.000	kr.	=	9.000	kr.
Ventiler	3	stk.	á	25.000	kr./stk.	=	75.000	kr.
Byggeplads	5	%	á	819.600	kr.	=	55.140	kr.
Øvrige omkostninger (rådgivning, landmåler, museum)	10	%	á	1.186.800	kr.	=	118.680	kr.
Uforudsete udgifter (forurennet jord mv.)	10	%	á	819.600	kr.	=	110.280	kr.

**SAMLET ANLÆGSSUM**

kr. **1.470.900**

Udvidelsen af ledningsnettet ligger i byzonen og omfatter lokalplan 193, april 2020, hvor det er forudsat i, at området kan anvendes til offentlige formål, herunder en ny skole. Al bebyggelse skal opføres som lavenergi i henhold til gældende byggereglement. Området er ikke omfattet af tilslutningspligt til fjernvarmen.

Potentialet for forsyning af varme er anslået til ca. 782 kW i 2.000 timer/år, hvoraf Sundskolen alene står for ca. 577 kW. En kommende institution for 180 kW og servicestationen for 25 kW.

Med et samlet varmebehov på ca. 1560 MWh forventes en øget produktion af værk på ca. 1800 MWh/år.

Den øgede produktion kan dækkes med den nuværende produktionskapacitet fra Varmeværket, så der bliver en bedre udnyttelse af produktionsenergien. Fordelingen af produktionsenergien ændres ikke og er fortsat ca. 79 % halm og 19 % solvarme og 2 % overskudsvarme. Etableringen af udvidelsen forventes igangsat ultimo 2021. Udvidelsen vil omfatte ca. 600 m fjernvarmeledninger.

Det er forudsat, at forbrugeren skal betale et stikledningsbidrag på kr. 1.102.800 ved tilslutning til fjernvarmen.

### FORBRUGER- OG SELSKABSØKONOMI

Det er valgt, at tage udgangspunkt i luft til vand-varmepumpe teknologi i alternativet til projektforslaget med fjernvarmeforsyning. Det forventes, at der skal anvendes en 600 kW-varmepumpe til skolen, en 200 kW-varmepumpe til en kommende institution og en 25 kW-varmepumpe til en servicebygning.

De 3 varmepumper forventes at koste ca. 3 mill.kr i investering, mens fjernvarmeforsyning forventes at koste ca. 1,2 mill.kr i investering (inklusive stikledningsbidrag).

Prisen på en 600 kW-varmepumpe kan estimeres ud fra Energistyrelsen energikatalog til mellem ca. 2,8 mill.kr og 3,2 mill.kr. Uanset investeringsomkostninger er brugerøkonomien i forhold til fjernvarme bedre end for varmepumper. Det skyldes investeringsomkostninger på varmepumper.

Dertil kommer, at der ikke er taget højde for eventuelle støjdæmpende tiltag til reducere af støj fra varmepumper.

Selskabsøkonomisk vil økonomien være positiv fra start og medføre et overskud på ca. kr. 400.000/år stigende til ca. 517.000 kr/år efter 20 år og dermed medføre et væsentligt bidrag til nedsættelse af varmeprisen sammen med fremtidige tiltag.

#### SAMFUNDSØKONOMI

De samfundsøkonomiske omkostninger for fjernvarmealternativet vil være ca. 5,0 mill.kr. lavere i nutidsværdi end ved alternativt at investere i varmepumper.

<b>Nutidsværdi 2020 - 39 (2020-prisniveau - 1.000 kr.) (vers. 2.10)</b>	<b>Alternativ</b> Individuelle varmepumper	<b>Projekt</b> Fjernvarme	<b>Projekt-fordel</b>
Brændselskøb netto	6.191,1	4.614,1	1.577,1
Investeringer	4.936,7	2.061,3	2.875,4
Driftsomkostninger	1.222,8	678,4	544,4
CO <sub>2</sub> /CH <sub>4</sub> /N <sub>2</sub> O-omkostninger	0,0	63,1	-63,1
SO <sub>2</sub> -omkostninger	13,4	183,8	-170,4
NO <sub>x</sub> -omkostninger	41,1	107,9	-66,8
PM <sub>2,5</sub> -omkostninger	0,5	45,1	-44,6
Afgiftsforvridnings-effekt	-5,8	-24,1	18,4
Scrapværdi	-212,6	-589,1	376,5
<b>I alt</b>	<b>12.187,3</b>	<b>7.140,3</b>	<b>5.046,9</b>

På baggrund af ovenstående vurderer kommunen derfor, at det vil være samfundsmæssig økonomisk fordelagtigt, at den fremtidige forsyning af området kan ske med fjernvarme. Kommunen godkender derfor udvidelsen af fjernvarmeforsyningen med lokalplanområdet.

#### HØRINGER

Kommunen har haft et udkast til godkendelse til høring hos Øster Toreby Varmeværk og deres rådgiver. I den forbindelse er projektgodkendelsen med dens bilag blevet opdateret med nogle mindre præciseringer samt foretaget formelle rettelser.

Høringen har ikke medført væsentlige rettelser i forhold til brugerøkonomi, selskabsøkonomi eller den samfundsøkonomiske analyse.

Kommunen har ikke identificeret andre parter, som kunne have interesse i, at forsyne det projekterede område med fjernvarme.

#### ANDRE FORHOLD

Vær opmærksom på, hvis man skal foretage jordarbejder, kan der være en risiko for, at fortidsminder ødelægges. Jf. museumslovens § 25 kan man forud for igangsættelsen af arbejdet anmode Museum Lolland-Falster om at foretage en vurdering af risikoen for, at arbejdet vil true fortidsminder, og om det er en god ide at få foretaget en arkæologisk forundersøgelse.

Hvis man under arbejdet støder på et fortidsminde (f.eks. pletter eller områder med mørkt jord, stensamlinger, oldsager, knogler o.l.) skal man straks stoppe arbejdet, i det omfang det berører fortidsmindet (jf. museumslovens § 27).

Fortidsmindet skal herefter anmeldes til Museum Lolland-Falster. Efterfølgende beslutter Kulturstyrelsen, om arbejdet kan forsætte, eller om det skal indstilles, indtil der er foretaget en arkæologisk undersøgelse.

Henvendelser og anmeldelser skal foretages til Museum Lolland-Falster, Frisegade 40, 4800 Nykøbing F. 54 84 44 00, [post@museumlollandfalster.dk](mailto:post@museumlollandfalster.dk).

Man kan læse mere i "Vejledning om gennemførelse af arkæologiske undersøgelser" på Kulturstyrelsens hjemmeside:

<http://www.kulturstyrelsen.dk/kulturarv/fortidsminder/arkaeologi-paa-land/museernes-arkaeologiske-arbejde/vejledning-om-arkaeologiske-undersogelser/>

Vi gør også opmærksom på, at hvis man i forbindelse med realisering af projektet støder på visse vildtlevende dyr, må man i henhold til artsfredningsbekendtgørelsen § 14, Bekendtgørelse nr. 330 af 19.3.2013, ikke slå dem ihjel, indfange eller indsamle dem, uanset hvilken metode, der anvendes.

Hvis der er spørgsmål til kommunens afgørelse eller ønsker til at se sagens akter, kan kommunen kontaktes på tlf. 25180688 eller [sap@guldborgsund.dk](mailto:sap@guldborgsund.dk).

Med venlig hilsen

Svend Allan Pedersen  
Miljø- og Varmeplanlægger

**Referencer:**

Ansøgning af den 20. september 2021, MOE A/S. Ajourført 30. november 2021.

**Kopi til:**

MOE A/S

Energistyrelsen, Amaliegade 44, 1256 København K., [ens@ens.dk](mailto:ens@ens.dk)

Museum Lolland-Falster, Frisegade 40, 4800 Nykøbing F. [post@museumlollandfalster.dk](mailto:post@museumlollandfalster.dk).

**Bilag:**

Klagevejledning

## KLAGEVEJLEDNING: ENERGIKLAGENÆVNET

Projektgodkendelsen vil kunne påklages af enhver med en væsentlig individuel interesse.

Afgørelserne offentliggøres på kommunens hjemmeside **den 02. december 2021**, En klage skal sendes senest **den 30. december 2021**.

Du skal normalt ikke betale gebyr, når du klager over projektgodkendelser til Energi-klagenævnet. Eventuel klage anbefaler nævnet, at sende gennem Digital Post over Borger.dk eller virk.dk (se link: [vejledning-at-ende-klageskema-fra-digital-post\\_generel.pdf \(naevneneshus.dk\)](#)), men den kan også sendes direkte til Energiklagenævnet pr. post til postadressen: Nævnenes Hus, Energiklagenævnet, Toldboden 2, 8800 Viborg eller sendes pr. e-mail til [ekn@naevneneshus.dk](mailto:ekn@naevneneshus.dk) eller afleveres på Energiklagenævnets kontor i kontortiden.

Yderligere vejledning findes her: [Vejledning Energiklagenævnet \(naevneneshus.dk\)](#).

Ved klage sender Energiklagenævnet din klage til Guldborgsund Kommune til udtalelse. Hvis kommunen fastholder afgørelsen sker den videre behandling i nævnet. Du får besked om nævnets afgørelse

En klage har ikke opsættende virkning medmindre klagenævnene bestemmer andet.

Søgsmål til prøvelse af afgørelser truffet af Energiklagenævnet efter loven eller de regler, der udstedes efter loven, skal være anlagt inden 6 måneder efter, at afgørelsen er meddelt den pågældende. Er afgørelsen offentligt bekendtgjort, regnes fristen dog altid fra bekendtgørelsen.