

NATURA 2000-HANDLEPLAN 2016-2021

Maribosøerne

Natura 2000-område nr. 177

Habitatområde H 156

Fuglebeskyttelsesområde F 87



Natura 2000-handleplan 2016–2021

Maribosøerne

Natura 2000-område nr. 177

Habitatområde H156

Fuglebeskyttelsesområde F87

Titel: Natura 2000 handleplan. Maribosøerne Natura 2000 område nr. 177, habitatområde H156 og fuglebeskyttelsesområde F87

Udgiver: Lolland Kommune
Jernbanegade 7
4930 Maribo
www.lolland.dk

Guldborgsund Kommune
Parkvej 37
4800 Nykøbing F
Email: natur-miljoe-plan@guldborgsund.dk
www.guldborgsund.dk

År: 2017
Forsidefoto: Thomas W. Johansen
Redaktion: Guldborgsund Kommune og Lolland Kommune
Kort: © Kort- og Matrikelstyrelsen

Må citeres med kildeangivelse.

Indholdsfortegnelse

Baggrund	4
Redegørelse for gennemførelse af seneste handleplan	6
Behov for indsatser	8
Indsatser fordelt på aktør	9
Prioritering af den forventede indsats	10
Forventede initiativer og plan for interessentinddragelse	11
Bilag 1: Naturtyper og arter på udpegningsgrundlag	12
Bilag 2: Kortbilag	13

Baggrund

Et Natura 2000-område er et område, der er særligt bevaringsværdigt, idet det indeholder en til flere sjældne arter eller naturtyper, som på europæisk plan er i tilbagegang. Staten har udpeget 252 Natura 2000-områder i Danmark og de har udarbejdet en Natura 2000-plan for hvert område. Planerne beskriver målene for det enkelte beskyttelsesområde og fastlægger de indsatser, der skal ske indenfor planperioden 2016-2021. Natura 2000-planerne er blevet offentliggjort den 20. oktober 2015. Planerne kan findes på Miljøstyrelsens (MST) hjemmeside www.mst.dk

Ud fra Natura 2000-planerne har kommunerne udarbejdet kommunale handleplaner, som skal medvirke til at gennemføre Natura 2000-planerne for de enkelte områder. Denne handleplan er udarbejdet som et samarbejde mellem Guldborgsund Kommune og Lolland Kommune på grundlag af Natura 2000-planen for Natura 2000-område nr. 177 Maribosøerne

Hver kommune er ansvarlig for de dele af handleplanen, der vedrører kommunens geografiske område på land og kystnære områder. Planlægningen for de skovbevoksede fredskovspligtige arealer varetages dog af MST og gennemføres hvert 12. år. Skovhandleplaner 2010-2021 gælder således fortsat. Kommunerne og MST er hver især ansvarlige for, at handleplanerne gennemføres inden udgangen af år 2021.

Kommunerne vil arbejde for, at gennemførelse af Natura 2000-handleplanen sker med frivillig deltagelse af lodsejere samt de økonomiske tilskudsordninger, der er til rådighed. Denne handleplan er den anden i rækken og planperioden løber frem til udgangen af år 2021.

Offentlige lodsejere, som ejer arealer i Natura 2000-område, kan vælge at gennemføre Natura 2000-planen direkte i egne drifts- og plejeplaner. Lolland Kommune er offentlig lodsejer af visse arealer indenfor Natura 2000-området. Da Lolland Kommune ikke har plejeplaner for de specifikke naturtyper, indgår kommunens arealer som en del af de forvaltningstiltag, som kan ses i tabel 5.

EU's Habitatdirektiv (Rådets Direktiv 92/43/EØF af 21. maj 1992 om bevaring af naturtyper samt vilde dyr og planter med senere ændringer) er indarbejdet i dansk lovgivning gennem Miljømålsloven og Skovloven med tilhørende bekendtgørelser. Natura 2000-planerne er et redskab, der sikrer udførelsen af Miljømålsloven og Skovloven herunder overholdelse af Habitatdirektivet. Habitatdirektivets hovedformål er at fremme opretholdelsen af den biologiske diversitet under hensyntagen til økonomiske, sociale, kulturelle og regionale behov, der bidrager til en bæredygtig udvikling.

Handleplanen er udarbejdet med hjemmel i Miljømålsloven (lovbekendtgørelse nr. 1251 af 29. september 2016 med senere ændringer), bekendtgørelse om kommunalbestyrelsernes Natura 2000-handleplaner (bekendtgørelse nr. 944 af 27. juni 2016) og bekendtgørelse om tilvejebringelse af Natura 2000-skovplanlægning (bekendtgørelse nr. 946 af 21. juni 2016).

Den kommunale handleplan skal ifølge lovgivningen indeholde:

- En prioritering af kommunalbestyrelsens forventede forvaltningsindsats i planperioden på baggrund af en opgørelse af behovet for konkrete forvaltningstiltag.
- De forventede initiativer, som kommunalbestyrelsen vil tage for at gennemføre Natura 2000-planen, herunder en plan for interessentinddragelse.
- En oversigt over fordelingen af indsatsen mellem kommunale myndigheder, Miljø- og Fødevarerministeriet og offentlige lodsejere.
- En redegørelse for gennemførelsen af handleplanen for den forudgående 6 års periode, der gør det muligt at vurdere, i hvilket omfang Natura 2000-planen for den forudgående periode er gennemført.

Alle myndigheder skal i deres arealdrift, naturforvaltning eller ved udøvelse af deres beføjelser i henhold til lovgivningen i øvrigt lægge Natura 2000-planen og – handleplanen til grund.

Handleplanen skal være så konkret, at dens gennemførelse kan vurderes. Dog må handleplanen ikke foregribe det præcise indhold af de aftaler eller afgørelser, der træffes i forhold til den enkelte lodsejer i forbindelse med gennemførelsen af handleplanen.

De kommunale handleplaner skal i samspil med vandplanlægningen realisere Natura 2000-planen, for så vidt angår vandbehov for de naturtyper, som er direkte afhængige af et vandøkosystem. Natura 2000-planens mål om forbedret vandkvalitet i større søer, vandløb, fjorde og kystvande realiseres gennem indsatsen i vandplanlægningen, og skal ikke indgå i de kommunale Natura 2000-handleplaner.

Den kommunale Natura 2000-handleplan er som udgangspunkt omfattet af krav om miljøvurdering i henhold til lov om miljøvurdering af planer og programmer (lovbekendtgørelse nr. 425 af 18. maj 2016). For samtlige statslige Natura 2000-planer er der foretaget en strategisk miljøvurdering. Handleplanerne har et indhold, der ikke adskiller sig fra de oplysninger, som allerede er givet i de miljøvurderede Natura 2000-planer. Da handleplanen ikke sætter nye rammer for fremtidige anlægstilladelser eller yderligere vil kunne påvirke internationalt udpegede naturbeskyttelsesområder væsentligt, er det kommunernes vurdering, at der ikke er behov for en fornyet miljøvurdering.

Redegørelse for gennemførelse af seneste handleplan

De kommunale handleplaner for første planperiode har været gældende siden udgangen af 2012. Kommunen har i den mellemliggende periode arbejdet for at gennemføre den indsats, der blev beskrevet i Natura 2000-handleplanen for planperioden 2010-2015.

Nedenstående tabeller viser en oversigt over de realiserede, påbegyndte og planlagte projekter inden for Natura 2000-området.

Tabel 1. Følgende projekter er enten helt eller delvist finansieret via kommunernes egne midler, private fondsmidler eller DUT-midler:

Lolland Kommune	Indsats	Kommunalt ejet	Privatejet
	Rydning, hegning og græsningsfaciliteter af engareler ved Bøndersvig. Riggærsindsats	1 ha. Realiseret	5 ha. Realiseret
	Rydning, hegning, græsningsfaciliteter og afgræsning af engareler ved Maribo Camping og Frilandsmuseet. Riggærsindsats	1,5 ha. Realiseret	
	Rydning, hegning, og græsningsfaciliteter af engareler ved Bursø øst for naturskolen. Riggærsindsats		6 ha. Realiseret
	Forbedring af levesteder for stor vandsalamander - oprensning af vandhuller	5 stk. realiseret 5 stk. planlagt	
	Kortlægning og bekæmpelse af invasive arter	Op til 1 ha. bekæmpet på flere bestande	Op til 3 ha. bekæmpet på flere bestande.
	Forbedring af levested for Terner - herunder rydning af opvækst på visse øer, holme og tanger	Ca. 3000 m ² . Planlagt på 1-2 forskellige områder	Ca. 1000 m ² . Planlagt på 3-4 forskellige områder.
	Nedskæring af opvækst lang med søbredden på Lolland Kommunes arealer	3. ha. Realiseret	
	Hegning af Fuglse Bagskov. Riggærsindsats		22 ha. Realiseret
	Rydning og hegning i Kidnakke Skov	1,5 ha. Realiseret	
	Hegning SV for Røgbølle Sø. Riggærsindsats		8,8 ha. Realiseret
	Rydning vest for Holmeskov og syd for golfklubbens parkeringsplads, Riggærsindsats		Ca. 2,5 ha. Planlagt
Guldborgsund Kommune	Etablering af græsningsarealer		13,1 ha realiseret
	Etablering af vandhuller		Dialog med alle lodsejere, men ingen realiseret eller planlagt.
	Indsats mod forstyrrelse af ynglende havørn		1 stk.
	Kortlægning og bekæmpelse af bjørneklo		Dele af området realiseret.

Tabel 2. Følgende projekter er finansieret gennem landdistriktsmidler og er faciliteret af kommunerne:

Lolland Kommune	Indsats	Kommunalt ejet	Privatejet
	Pleje af græs- og naturarealer		
	Hegning		Ca. 117 ha realiseret
Guldborgsund Kommune*	Pleje af græs- og naturarealer		Alle lodsejere oplyst om ordningen
	Hegning samt rydning		Ca 28,2 ha realiseret

- ❖ Det skal bemærkes, at der er overlap mellem tabel 1 og 2, idet der er anvendt kommunale midler som medfinansiering til landdistriktsmidler fra 280 mio kr puljen. Natur- og miljøprojektpuljen indgår også her.

Der er ikke iværksat Life-projekter inden for Natura 2000-området.

Ud over de ovennævnte indsats har kommunerne søgt at gennemføre Natura 2000-handleplanen gennem følgende tiltag:

Lolland Kommune:

- Projekt www.pilogpoppel.dk hvor man gennem styring af ældre træer samt genplantning af levende hegn har tilgodeset levesteder for bilag IV arter såsom flagermus og padder
- Kortlægning af levesteder for stor salamander
- Præsentation af vores indsats og debat om vores Natura 2000 tiltag i Grønt Råd
- Orientering til alle lodsejere med ejendomme over 5 ha. beliggende indenfor Natura 2000 området, om Lolland Kommunes kampagne om oprensning og nygravning af vandhuller til stor vandsalamander
- Udarbejdelse af plejeplaner for nye og eksisterende rigkær
- Bjørneklo kortlægning/bekæmpelse
- Dialog med lodsejere om forbedring af levesteder for arter.

Guldborgsund Kommune:

- Direkte skrivelse til alle lodsejere omkring Natura 2000-handleplanerne.
- Direkte skrivelse til alle lodsejerne omkring landdistriktsstøtteordninger.
- Tilbud om individuelle møder eller telefonsamtaler for alle lodsejere, hvor lodsejernes ejendomme er blevet gennemgået for habitatnatur eller arter på bilag I og IV. Herunder dialog om muligheder for støtteordninger og plejeordninger.
- Dialog med landboforeninger om støtteordninger.
- Direkte kontakt til udvalgte lodsejere som har bevaringsværdig habitatnatur eller arter.
- Kontakt til kreatur- og fåreholdere i kommunen om deres behov for yderligere græsningsarealer, såkaldt "cow-dating" .
- Udarbejdelse af ansøgninger om hegning og rydning til landdistriktsstøtteordning.
- Fund-raising via private fonde og offentlige kasser til hegning, rydning og etablering af vandhuller til bilag IV padder.
- Pressemeddelelser omkring muligheder for støtte til pleje- og nyanlæg af hegn og vandhuller
- Oplysning via kommunens hjemmeside samt www.kvæk.dk om etablering af vandhuller
- Debat i det kommunale Grønne Råd omkring Natura 2000-indsatsen.
- Kortlægning af bilag I arter på Borgø.
- Frivillig beskyttelseszoner omkring ynglende Havørne.
- Styring af poppelhegn og genplantning af levende hegn som bl.a. tilgodeser bilag IV flagermus og padder www.pilogpoppel.dk
- Kortlægning af kæmpebjørneklo samt bekæmpelse på udvalgte områder.

Behov for indsatser

Natura 2000-planen for Maribosøerne område nr. 177, beskriver de konkrete mål for indsatsen. I Natura 2000 planen, kan man også finde de arter og naturtyper som er oplistet på udpegningsgrundlaget for Natura 2000 området. På baggrund af dette har kommunen vurderet, at der er behov for nedenstående konkrete forvaltningstiltag. Hvor handleplanen for planperioden 2010-2015 ikke er gennemført i sin helhed, indgår den udestående indsats i opgørelsen over behovet for konkrete forvaltningstiltag.

Tabel 3. Behov for forvaltningstiltag for naturtyperne*

Forventede forvaltningstiltag og metoder		Skøn over behov:		
		Igangværende indsats	Ny indsats	Samlet behov for indsats
Lysåbne naturtyper*	Rydning af uønsket opvækst	Op til 3 ha.	Op til 6 ha.	Op til 9 ha.
	Forbedring af hydrologi	0 ha	Op til 2 ha	Op til 3 ha
	Græsning eller høslæt	Op til 3 ha.	Op til 5 ha	Op til 8 ha
	Bekæmpelse af invasive arter	Op til 2 ha	Op til 1 ha	Op til 3 ha
Skovnaturtyper uden fredskovspligt*	Skovnaturtypebevarende drift og pleje	30-35 ha	0	30-35 ha
	Urørt skov	95-100 ha	0	95-100 ha
	Forbedring af hydrologi	Op til 20 ha	0	Op til 20 ha
Skovnaturtyper med fredskovspligt**	Skovnaturtypebevarende drift og pleje	Ca. 95 ha	160-165 ha	255-260 ha
	Urørt skov	Ca. 55 ha	Op til 5 ha	55-60 ha
	Forbedring af hydrologi	0	Op til 17 ha	Op til 17 ha
Sammenbinding af naturtyper	Rigkær	0	Op til 10 ha	Op til 10 ha
Ny habitatnatur	Rigkær	0	Op til 5 ha	Op til 5 ha
	Kalkoverdrev	0	Op til 1 ha	Op til 1 ha
Sikring af stabil vandstand i områdets søer	Hejrede sø	1 stk.	0	1 stk.

* Omfatter ikke offentlige arealer, hvor ejeren gennemfører Natura 2000-planen i egne drifts- og plejeplaner.

** Indsatsen videreføres fra sidste planperiode da de vedtagende skovhandleplaner gælder i 12 år, dvs. perioden 2010-2021.

Tabel 4. Behov for forvaltningstiltag for arter udover indsatser for naturtyper*

Forventede forvaltningstiltag og metoder	Skøn over behov:		
	Igangværende indsats	Ny indsats	Samlet behov for indsats
Oprensning af vandhuller – stor vandsalamander	Ca. 5 stk.	Op til 2 stk	Op til 7 stk
Ny gravning af vandhuller – stor vandsalamander	Ca 3 stk.	Op til 2 stk.	Op til 5 stk
Egnede levesteder for fjordterne	Ca. 3 områder	0-3 områder	Op til -6 områder
Egnede levesteder for rørdrum	Hele området afsøgt	0-5 områder	Op til 0-5 områder

* Omfatter ikke offentlige arealer, hvor ejeren gennemfører Natura 2000-planen i egne drifts- og plejeplaner.

Indsatser fordelt på aktør

I Natura 2000-planens indsatsprogram er der retningslinjer, hvor der er behov for en nærmere afklaring af, hvem der følger op på retningslinjerne, Det drejer sig om følgende retningslinjer:

- Der sikres sammenhæng mellem forekomster af rigkær og kalkoverdrev med henblik på at gøre arealerne mere robuste overfor a) pludselige hændelser (f.eks. ekstreme vejrforhold), b) klimaændringer c) for at mindske randpåvirkninger fra omkringliggende landbrugsarealer eller d) for at bidrage til etablering af større driftsenheder.
- Tilstanden af levesteder for rørdrum forbedres, således at de kortlagte levesteder får en god naturtilstand i overensstemmelse med artens krav til ynglelokalitet.
- Tilstanden af levestederne for fjordterne forbedres, således at mulige levesteder opnår en god naturtilstand i overensstemmelse med artens krav til ynglelokalitet.
- Kommunerne og offentlige lodsejere skal være særlig opmærksomme på kalkoverdrev, tidvis våd eng og rigkær samt rastende troidand og knarand (jf. områdets målsætning) og er i tilbagegang på biogeografisk niveau.

Det kan både være handleplanmyndighederne og offentlige lodsejere, der skal følge op på disse retningslinjer. Derfor angiver tabel 5 den aftalte opgavefordeling mellem handleplanmyndighederne og de offentlige lodsejere i Natura 2000-området.

Tabel 5 omfatter både private og offentlige arealer (inklusiv de offentlige arealer, hvor lodsejeren selv udarbejdet drifts- og plejeplan).

Tabel 5. Fordeling af opgaver mellem handleplanmyndighed og offentlige lodsejere

Indsats		Handleplanmyndighed		Total
		Lolland Kommune	Guldborgsund Kommune	
Habitatnatur	Rigkær	Op til 3 ha	Op til 1 ha	Op til 4 ha
	Kalkoverdrev	0 ha	Op til 1 ha	Op til 1 ha
Levesteder for arter	Yngleområde for fjordterne	Op til 2 stk	Op til 1 stk	Op til 3 stk
	Yngleområde for rørdrum	Op til 5 stk	Op til 1 stk	Op til 6 stk
	Restaurering af vandhuller	0 stk.	Op til 2 stk	Op til 2 stk
	Ny gravning af vandhuller	0 stk	Op til 2 stk	Op til 2 stk

Prioritering af den forventede indsats

Natura 2000-planerne 2016-2021 har fokus på:

- Sikring af naturpleje
- færdiggørelse og sikring af indsats fra planperioden 2009-2015
- sammenhæng i naturen
- levesteder for ynglefugle og bekæmpelse af invasive arter.

Prioriteringen af den forventede forvaltningsindsats i planperioden skal ske på baggrund af opgørelsen af behovet for konkrete forvaltningstiltag (se tabel 3 og 4). Den nedenstående prioritering vil således afspejle den forventede tidsfølge af indsatsen i forbindelse med de konkrete forvaltningstiltag.

- Indsatser over for lodsejere

Lolland Kommune:

- Opfølgning på kendte græsnings- og plejeaftaler indgået i 2009-2015
- Opfølgning på arts indsatser i 2009-2015
- Opfølgning på arealer som er ryddet med henblik på at lave nye rigkær
- Dialog om nedsættelse af græsningstryk på følsomme arealer
- Dialog med landbrugsorganisationer
- Afsøge muligheder for at forbinde habitatnatur og øge arealet med rigkær

Guldborgsund Kommune:

- Opfølgning på kendte græsnings- og plejeaftaler indgået i 2009-2015
- Opfølgning på arts indsatser i 2009-2015
- Direkte brev til samtlige lodsejere med §3 indenfor Natura 2000-området
- Afholdelse af lodsejermøder med information om Natura 2000-planerne og støtteordninger
- Hjælp til ansøgninger til landdistriktsprogrammet til lodsejere, som er særligt interesserede i at gennemføre en indsats
- Udarbejdelse af plejeplaner for enkelte områder
- Dialog om nedsættelse af græsningstryk på følsomme arealer
- Dialog med landbrugsorganisationer
- Synlighed om muligheder på kommunens hjemmeside
- Fund-raising fra private fonde omkring indsatser

- Afsøge muligheder for større og komplekse forvaltningsindsatser

Lolland Kommune og Guldborgsund Kommune:

- Identificere mulige arealer for større pleje og forvaltningsindsatser
- Indgå dialog med lodsejere
- Afsøge muligheder for finansiering

- Synergi mellem Natura 2000- og Vandplanindsats i den offentlige forvaltning

Forventede initiativer og plan for interessentinddragelse

Det er Lolland Kommune og Guldborgsund Kommunes hensigt at planlægge og udføre projekterne som vist i tabel 6, og i den forbindelse tager kommunerne en række initiativer for at inddrage lodsejere og andre interessenter i projekterne.

Tabel 6 viser kommunernes plan for interessentinddragelse, men der kan ske ændringer hvis det ønskes af lodsejerne, eller hvis andre forhold taler for det.

Tabel 6. Forventet plan for interessentinddragelse

Projekt navn	Initiativ	Tidsplan	Kommune
Orientering af Grønne Råd om projektstatus	Kommunerne afholder møder 2-4 gange årligt	Hele planperioden	Lolland Kommune og Guldborgsund Kommune
Orientering om vedtagelse af Natura 2000 handleplaner	Annonce i lokalaviser som henviser til Kommunens hjemmeside	2016	Lolland Kommune
Skrivelse til lodsejere som bliver berørte af Lolland Kommunes projekter	Lolland Kommune orienterer med brev af de lodsejere som bliver berørte af de projekter Lolland Kommune arbejder for at gennemføre i Natura 2000 området	Hele planperioden	Lolland Kommune
Dialog med lodsejere	Direkte dialog evt. møder	Hele planperioden	Guldborgsund Kommune og Lolland Kommune
Direkte skrivelse til lodsejere med §3 arealer i Guldborgsund Kommune	Brev direkte til berørte lodsejere om indholdet af Natura 2000-planen samt muligheden for tilskud	2016	Guldborgsund Kommune
Informationsmøde om Natura 2000-planen 2016-2021	Et fællesmøde	2016	Guldborgsund Kommune
Facilitering af "Cow-dating"	Brev direkte til alle dyreholdere om behov for yderligere arealer til afgræsning og pleje.	2017	Guldborgsund Kommune
Hjemmeside opdatering	Hjemmeside opdateres om Natura 2000-handleplaner samt nye finansieringsmuligheder	Hele planperioden	Lolland Kommune Guldborgsund Kommune MST

Projekterne gennemføres ved frivillige aftaler, og derfor er det i mange tilfælde ikke på nuværende tidspunkt muligt at beskrive hvornår projekterne fysisk bliver udført. Kommunen vil i hvert enkelt tilfælde sørge for, at relevante interessenter bliver inddraget.

Bilag 1: Naturtyper og arter på udpegningsgrundlag

Udpegningsgrundlag for Natura 2000-område bestående af habitatområde H 156 og fuglebeskyttelsesområde F87

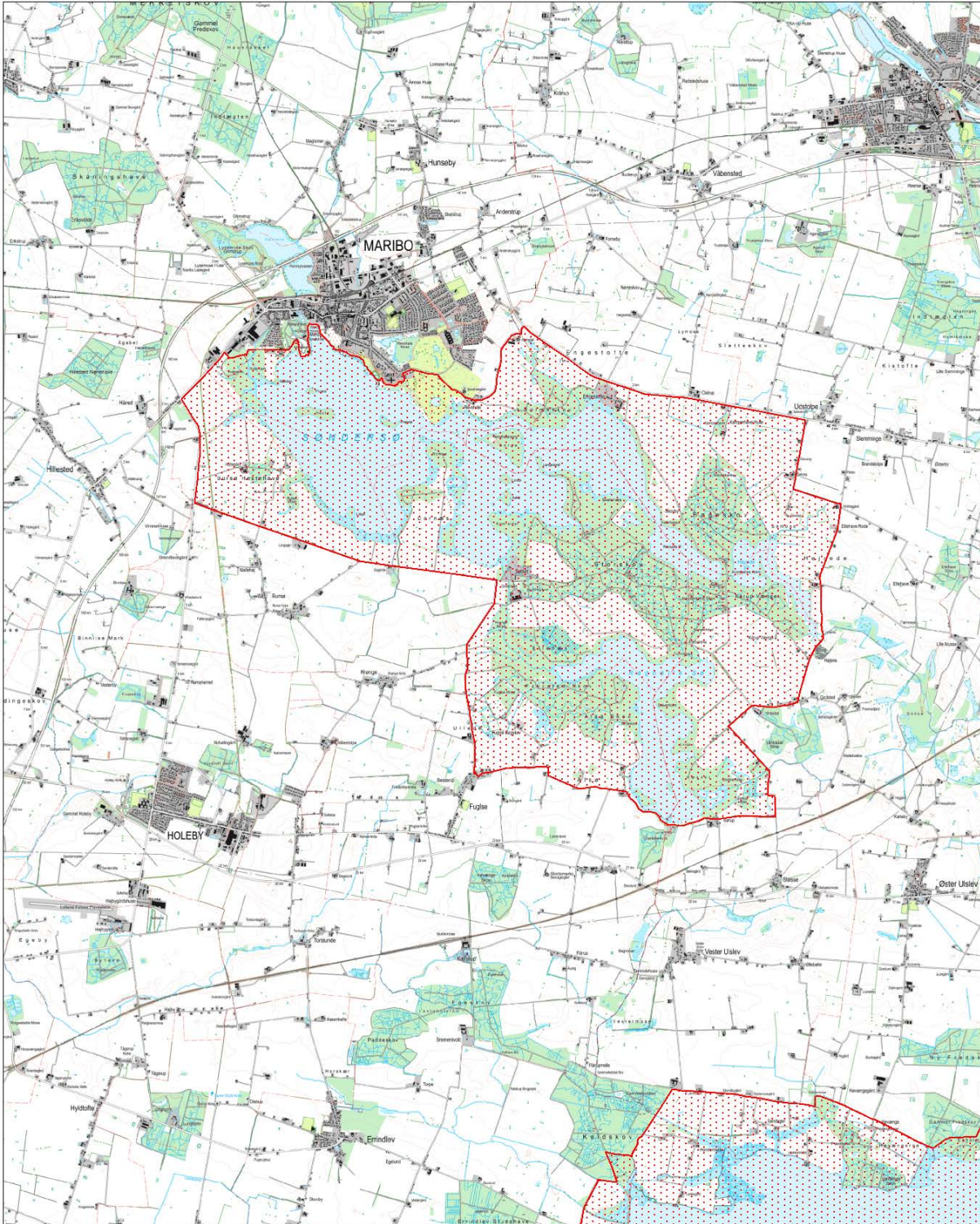
Udpegningsgrundlag for Habitatområde nr. 156		
Naturtyper:	Søbred med småurter (3130)	Kransnålalge-sø (3140)
	Næringsrig sø (3150)	Brunvandet sø (3160)
	Kalkoverdrev* (6210)	Tidvis våd eng (6410)
	Urtebræmme (6430)	Hængesæk (7140)
	Avneknippemose* (7210)	Rigkær (7230)
	Bøg på mor (9110)	Bøg på muld (9130)
	Bøg på kalk (9150)	Ege-blandskov (9160)
	Skovbevokset tørvemose* (91D0)	Elle- og askeskov* (91E0)
Arter:	Sumpvindelsnegl (1016)	Pigsmørling (1149)
	Stor vandsalamander (1166)	Bredøret flagermus (1308)

Udpegningsgrundlag for Fuglebeskyttelsesområde nr. 87		
Fugle:	rørdrum (Y)	grågås (T)
	knarand (T)	skeand (T)
	taffeland (T)	troidand (T)
	lille skallesluger (T)	hvepsevåge (Y)
	havørn (TY)	rørhøg (Y)
	blishøne (T)	trane (Y)
	fjordterne (Y)	

Naturtyper, fugle og andre arter, der udgør det gældende udpegningsgrundlag for Natura 2000-området. Tal i parentes henviser til de talkoder, som benyttes for naturtyper og arter fra habitatdirektivets bilag 1 og 2. * angiver at der er tale om en prioriteret naturtype. Ved fuglearter: "T" = trækfugl, "Y" = ynglefugl. Udpegningsgrundlag for habitatområder og fuglebeskyttelsesområder er blevet revideret som beskrevet i basisanalysen.

Bilag 2: Kortbilag

Kort over Natura 2000-områdets afgrænsning





Miljøministeriet
Naturstyrelsen



lollandkommune



GULDBORGSUND