

SCREENING AF PLANER OG PROGRAMMER

Lovgrundlag: Lov om miljøvurdering af planer og programmer og af konkrete projekter (VVM),
lovbekendtgørelse nr. 4 af 3. januar 2023

Formålet med en miljøscreening:

Kommunerne skal foretage en miljøvurdering af planer og programmer der er omfattet af § 2 i lov om miljøvurdering af planer og programmer og af konkrete projekter (VVM).

Miljøscreeningen er en systematisk gennemgang (skema A), som danner grundlag for stillingtagen til hvorvidt et konkret projekt, eller et forslag til plan eller program, der ikke obligatorisk er omfattet af krav om miljøvurdering, kan påvirke miljøet væsentligt, og derfor kræver udarbejdelse af en miljøvurdering (afgørelse skema B).

Ifølge lovens § 1, stk. 1 er formålet: "...at sikre et højt miljøbeskyttelsesniveau og at bidrage til integrationen af miljøhensyn under udarbejdelsen og vedtagelsen af planer og programmer og ved tilladelse til projekter med henblik på at fremme en bæredygtig udvikling, ved at der gennemføres en miljøvurdering af planer, programmer og projekter, som kan få væsentlig indvirkning på miljøet."

Læsevejledning:

Dette dokument rummer et skema A, et skema B, en afgørelse og en klagevejledning.

Skema A: Skemaet omhandler lovgivningen og SKAL udfyldes med krydser, bemærkninger og initialer. Det er i denne sammenhæng også vigtigt at beskrive, hvorvidt lokalplanen kan afhjælpe, medføre eller blive udsat for eventuelle problemer.

Husk at væsentlige indvirkninger, negative såvel som positive, skal indarbejdes i skemaet.

Skema B: Er screeningsresultatet, som afslutningsvist udfyldes af den hovedansvarlige planlægger.

Afgørelse og klagevejledning fremgår herefter. Vurderingerne i skema A og B kan påklages jf. lovbekendtgørelsen.

Udfyldes af den hovedansvarlige planlægger:

Dato: 17.11.2023

Hovedansvarlig (navn/initialer): Christian Broen

Navn på plan/projekt – sags. nr.: Udarbejdelse af lokalplan for Marielyst Strandvej

Lokalplan navn og nummer: Lokalplan 231 for Marielyst Strandvej

Kommuneplantillæg nummer: ikke relevant

Matrikler:

Zonestatus: Byzone

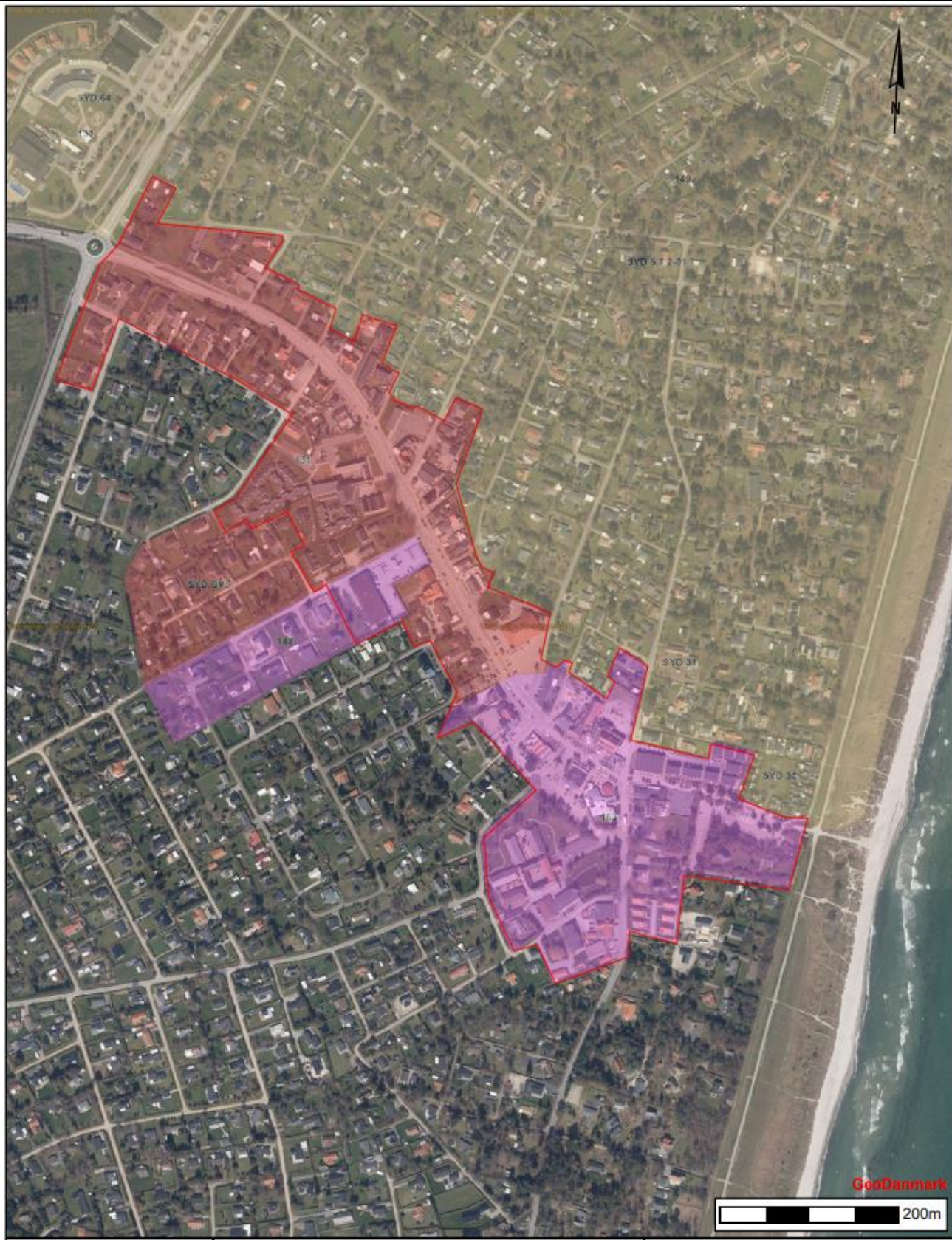
Eksisterende planer inden for området: Syd 74, 131, 148 og 163

Beskrivelse af planen/projektet: Den nye lokalplan skaber det ensartede administrationsgrundlag for hele Marielyst Strandvej øst for rundkørslen og ned til og med Strandtorvet – helt ned til kystdiget. Dermed aflyser den lokalplan SYD 74 og 163 i sin helhed, mens den delvist aflyser delområder i Lokalplan 131 og 148. Den nye lokalplan inkorporerer bebyggelsesregulerende bestemmelser fra de tidligere lokalplaner og tilvejebringer et ensartet administrationsgrundlag for skilte og facader i hele området. Den nye lokalplan giver ikke øgede byggeretter, der fastholdes på samme niveau som i de eksisterende lokalplaner.

Kort med afgrænsning:

SCREENING AF PLANER OG PROGRAMMER

Lovgrundlag: Lov om miljøvurdering af planer og programmer og af konkrete projekter (VVM),
lovbekendtgørelse nr. 4 af 3. januar 2023



Indsæt kortinfolink til lokalplanafgrensningen til "Lokalplan kladder":

SCREENING AF PLANER OG PROGRAMMER

Lovgrundlag: Lov om miljøvurdering af planer og programmer og af konkrete projekter (VVM),
lovbekendtgørelse nr. 4 af 3. januar 2023

SKEMA A

Når screeningsskemaet udfyldes, skal der sættes et kryds ud for hver del, hvor følgende betyder:

Ikke væsentlig – udløser ikke miljøvurdering.

Bør undersøges – kræver yderligere undersøgelse af forhold mv. før stillingtagen til miljøvurdering.

Væsentlig – kan udløse miljøvurdering.

SCREENING AF PLANER OG PROGRAMMER

Lovgrundlag: Lov om miljøvurdering af planer og programmer og af konkrete projekter (VVM),
lovbekendtgørelse nr. 4 af 3. januar 2023

Ansvar for udfyldning er fordelt på afdelinger	I henhold til § 10 og bilag 3 til loven: Kan planen/projektet medføre ændringer i eller påvirkninger af nedenstående:	Ikke væsentlig	Bør undersøges	Væsentlig	Hvilken indvirkning samt øvrige bemærkninger Begrundelser for vurdering, henvisning til hvorledes vurdering allerede indgår, f.eks. andre planer, lovgivning mv. og/eller uddybning af, hvad der bør undersøges nærmere. Husk også at se faktorerens indbyrdes forhold.	Initialer
Planens karakteristika						
Plan	I hvilket omfang giver planen anledning til at der etableres projekter, aktiviteter, eller lign. <i>Lovtekst: i hvilket omfang planen eller programmet kan danne grundlag for projekter og andre aktiviteter med hensyn til beliggenhed, art, størrelse og driftsbetingelser eller ved tildeling af midler,</i>	x			I samme grad som hidtil. Den nye enhedslokalplan fastholder i al væsentlighed regelgrundlag fra de fire tidligere gældende lokalplaner for området.	
Plan	I hvilket omfang har planen indflydelse på andre planer (helhedsplaner kommune/lokalplan, indsatsplaner, handleplaner, love el. lign) <i>Lovtekst: i hvilket omfang planen har indflydelse på andre planer eller programmer, herunder også planer og programmer, som indgår i et hierarki,</i>	x			I samme grad som hidtil. Den nye enhedslokalplan fastholder i al væsentlighed regelgrundlag fra de fire tidligere gældende lokalplaner for området.	
Miljø	I hvilket omfang påvirker planen muligheden for implementering af bæredygtig udvikling, herunder FN's 17 verdensmål. <i>Lovtekst: planens eller programmets relevans for integreringen af miljøhensyn specielt med henblik på at fremme bæredygtig udvikling,</i>		x		Udendørs aktiviteter (især høj musik, der gentages ofte på samme lokalitet i aften- og nattetimer) i lokalplanområdet kan medføre støjpåvirkning af sommerhuse i omgivelserne uden for lokalplanområdet og huse indenfor lokalplanområdet og dermed menneskers helbred, hvis opholdet i husene er hele sommeren. Verdensmål 3, 9, 11 og 15.	sap
Miljø	I hvilket omfang er der relevante afledte miljøproblemer fra planen. Miljøproblemer forstås bredt, herunder forurening af jord el. vand, støj, oversvømmelse, ulykker o.lign. <i>Lovtekst: miljøproblemer af relevans for planen eller programmet</i>		x		Se ovenstående støjudtalelse. Støjende forhold kan dog bl.a. reguleres gennem miljøbeskyttelsesloven.	sap

SCREENING AF PLANER OG PROGRAMMER

Lovgrundlag: Lov om miljøvurdering af planer og programmer og af konkrete projekter (VVM),
lovbekendtgørelse nr. 4 af 3. januar 2023

Ansvar for udfyldning er fordelt på afdelinger	I henhold til § 10 og bilag 3 til loven: Kan planen/projektet medføre ændringer i eller påvirkninger af nedenstående:	Ikke væsentlig	Bør undersøges	Væsentlig	Hvilken indvirkning samt øvrige bemærkninger Begrundelser for vurdering, henvisning til hvorledes vurdering allerede indgår, f.eks. andre planer, lovgivning mv. og/eller uddybning af, hvad der bør undersøges nærmere. Husk også at se faktorerens indbyrdes forhold.	Initialer
Miljø	I hvilket omfang forhindrer planen gennemførelse af anden miljølovgivning, herunder f.eks. vandbeskyttelse, affaldshåndtering o.lign. <i>Lovtekst: planens eller programmets relevans for gennemførelsen af anden miljølovgivning, der stammer fra en EU-retsakt (f.eks. planer og programmer i forbindelse med affaldshåndtering eller vandbeskyttelse).</i>	x			Der kan i og udenfor lokalplanområdet ikke etableres virksomheder med udendørs støjende eller støvende eller lugtende aktiviteter eller anden væsentlige miljøpåvirkning. Virksomheder fra miljøklasse 3 og opefter bør vurderes i forhold til forebyggende foranstaltninger til reducere af påvirkninger inden etablering i lokalplanområdet.	sap
	Kendetegn ved indvirkningen og det område, der kan blive berørt					
Plan	I hvor stort omfang er det sandsynligt at der kommer en påvirkning på omgivelserne, hvor stor vil en påvirkningen være, og kan påvirkningen tilbageføres? <i>Lovtekst: indvirkningens sandsynlighed, varighed, hyppighed og reversibilitet</i>	x			I samme grad som hidtil. Den nye enhedslokalplan fastholder i al væsentlighed regelgrundlag fra de fire tidligere gældende lokalplaner for området. Mindre sandsynligt, da lokalplanområdet stadig vil være et centerområde med virksomheder til betjening af sommerhusområdet og hvor der stadig skal være plads til boliger.	sap
Plan	Hvor stort er omfanget af påvirkningen, når den ses i sammenhæng med øvrige påvirkninger? <i>Lovtekst: indvirkningens kumulative karakter</i>	x			I samme grad som hidtil. Den nye enhedslokalplan fastholder i al væsentlighed regelgrundlag fra de fire tidligere gældende lokalplaner for området. Der er ingen øvrige påvirkninger, da omgivelserne udenfor lokalplanområdet hovedsageligt er udlagt til sommerhusområder med tilknyttede servicevirksomheder.	sap
Plan	Påvirker projektet andre lande? <i>Lovtekst: indvirkningens grænseoverskridende karakter</i>	x			I samme grad som hidtil. Den nye enhedslokalplan fastholder i al væsentlighed regelgrundlag fra de fire tidligere gældende lokalplaner for området. Nej, men det er sommerhusområde med turisme fra andre lande, som en afledt effekt.	sap
Plan	I hvilket omfang er der risiko for menneskers sundhed og miljø? (fx pga. ulykker) <i>Lovtekst: faren for menneskers sundhed og miljøet (f.eks. på grund af ulykker)</i>	x			I samme grad som hidtil. Den nye enhedslokalplan fastholder i al væsentlighed regelgrundlag fra de fire tidligere gældende lokalplaner for området. Risikoen er lille, selvom der i sommersæsonen er trængsel med mange mennesker og trafik.	Sap

SCREENING AF PLANER OG PROGRAMMER

Lovgrundlag: Lov om miljøvurdering af planer og programmer og af konkrete projekter (VVM),
lovbekendtgørelse nr. 4 af 3. januar 2023

Ansvar for udfyldning er fordelt på afdelinger	I henhold til § 10 og bilag 3 til loven: Kan planen/projektet medføre ændringer i eller påvirkninger af nedenstående:	Ikke væsentlig	Bør undersøges	Væsentlig	Hvilken indvirkning samt øvrige bemærkninger Begrundelser for vurdering, henvisning til hvorledes vurdering allerede indgår, f.eks. andre planer, lovgivning mv. og/eller uddybning af, hvad der bør undersøges nærmere. Husk også at se faktorernes indbyrdes forhold.	Initialer
Plan	Hvor stort et geografisk område vil blive påvirket og i hvilket omfang vil befolkningen blive berørt? <i>Lovtekst: indvirkningens størrelsesorden og rumlige udstrækning (det geografiske område og størrelsen af den befolkning, som kan blive berørt)</i>	x			I samme grad som hidtil. Den nye enhedslokalplan fastholder i al væsentlighed regelgrundlag fra de fire tidligere gældende lokalplaner for området. Der kan være aktiviteter i lokalplanområdet, som lejlighedsvis kan påvirke det nærliggende område i en afstand på 50 til 100 m og ved særlige arrangementer/aktiviteter måske mere.	sap
Plan Natur	Hvad er værdien og sårbarheden af lokalplanområdet og tilstødende områder i forhold til særlige karakteristiske naturtræk eller kulturarv. <i>Lovtekst: Værdien og sårbarheden af det område, som kan blive berørt herunder som følge af særlige karakteristiske naturtræk eller kulturarv</i>	x			Lille – områderne anvendes hovedsageligt til sommerhusområder med et dertilhørende centerområde til helårsboliger og servicevirksomheder. Det er dog muligt, at flere af de tilstødende arealer til centerområdet kan udlægges til helårsbeboelse.	sap
Miljø Plan	Hvad er værdien og sårbarheden af lokalplanområdet og tilstødende områder i forhold til overskridelse af miljøkvalitetsnormer eller – grænseværdier? <i>Lovtekst: Værdien og sårbarheden af det område, som kan blive berørt herunder som følge af overskridelse af miljøkvalitetsnormer eller –grænseværdier</i>	x			Lille – Anvendelsen er hovedsageligt boligformål med servicevirksomheder og ingen større aktiviteter med forlystelser (publikumsstøj) eller andre støjende aktiviteter. De er etableret i randzonen til sommerhusområdet.	sap
Miljø Plan	Hvad er værdien og sårbarheden af lokalplanområdet og tilstødende områder i forhold til intensiv arealudnyttelse? <i>Lovtekst: Værdien og sårbarheden af det område, som kan blive berørt herunder som følge af intensiv arealudnyttelse</i>	x			Intensiv arealudnyttelse kan medvirke til trængsel og påvirke mobiliteten til og fra f.eks. stranden og lokalplanområdet generelt.	sap

SCREENING AF PLANER OG PROGRAMMER

Lovgrundlag: Lov om miljøvurdering af planer og programmer og af konkrete projekter (VVM),
lovbekendtgørelse nr. 4 af 3. januar 2023

Ansvar for udfyldning er fordelt på afdelinger	I henhold til § 10 og bilag 3 til loven: Kan planen/projektet medføre ændringer i eller påvirkninger af nedenstående:				Hvilken indvirkning samt øvrige bemærkninger Begrundelser for vurdering, henvisning til hvorledes vurdering allerede indgår, f.eks. andre planer, lovgivning mv. og/eller uddybning af, hvad der bør undersøges nærmere. Husk også at se faktorerens indbyrdes forhold.	
		Ikke væsentlig	Bør undersøges	Væsentlig		Initialer
Natur	Hvad er værdien og sårbarheden af lokalplanområdet og tilstødende områder i forhold til områder eller landskaber, som har en anerkendt beskyttelsesstatus på nationalt plan, fællesskabsplaner eller internationalt plan? <i>Lovtekst: Værdien og sårbarheden af det område, som kan blive berørt herunder som følge af indvirkningen på områder eller landskaber, som har en anerkendt beskyttelsesstatus på nationalt plan, fællesskabsplan eller internationalt plan</i>					

Skema B: Resultat af screeningen

	Ja	Nej
Er planen omfattet af kravet om miljøvurdering? (Sæt ét kryds)	<input type="checkbox"/>	<input type="checkbox"/>

Afgørelse

Guldborgsund Kommune har i forbindelse med udarbejdelsen af lokalplansforslaget foretaget en screening i henhold til gældende lov om miljøvurdering af planer og programmer og af konkrete projekter (VVM). Screening, som fremgår af dette dokument, er gennemført efter de kriterier, der er angivet i lovens bilag 3.

I screeningsafgørelsen er der desuden lagt vægt på:

- at denne konkrete planlægning sker i overensstemmelse med overordnet planlægning,
- at omgivelserne og miljøet ikke påvirkes i en væsentlig grad,
- at det er et mindre område på lokalt plan og/eller udelukkende er mindre ændringer i gældende plangrundlag.

På baggrund af screeningen er det Guldborgsund Kommunes vurdering, at gennemførelsen af lokalplanen ikke vil have en væsentlig indvirkning på miljøet i henhold til lovgivningen. Der udarbejdes derfor ikke en miljøvurdering af planen.

Screeningsafgørelsen er ikke en tilladelse, men alene en afgørelse om, at planen ikke miljøvurderes.

SCREENING AF PLANER OG PROGRAMMER

Lovgrundlag: Lov om miljøvurdering af planer og programmer og af konkrete projekter (VVM),
lovbekendtgørelse nr. 4 af 3. januar 2023

Denne afgørelse offentliggøres på Guldborgsund Kommunes hjemmeside, samtidig med lokalplansforslaget.

KLAGEVEJLEDNING – PLANLOVEN

Du kan klage over denne afgørelse til Planklagenævnet efter reglerne i planlovens § 58, stk. 1, nr. 3.

Hvad kan der klages over

Du kan kun klage over retlige spørgsmål. Retlige spørgsmål er for eksempel om kommunen har forstået lovgivningen korrekt, eller om kommunen har overholdt forvaltningsretlige regler. Du kan ikke klage over de skøn, som kommunen har udøvet inden for lovens rammer.

Hvem kan klage

Klageberettiget er enhver med retlig interesse i afgørelsen samt landsdækkende foreninger og organisationer, der har til formål at beskytte natur og miljø eller har væsentlige brugerinteresser i arealanvendelsen, jf. planlovens § 59, stk. 1 og 2.

Klagefrist

Klagen skal indgives inden 4 uger efter, at afgørelsen er meddelt. Er afgørelsen offentligt bekendtgjort, regnes fristen dog altid fra bekendtgørelsen.

Klagefristen begynder

Hvis afgørelsen er sendt til dig, begynder fristen at løbe fra det tidspunkt afgørelsen er kommet frem til dig.

Beregningen afhænger af, om du har fået afgørelsen med digital eller fysisk post:

Har du fået afgørelsen med fysisk post - almindelig post: Det vil som udgangspunkt blive lagt til grund, at afgørelsen er kommet frem til dig 6 hverdage efter datoen på afgørelsen.

Har du fået afgørelsen med fysisk post - Quickpost (der står Q på kuverten): Det vil som udgangspunkt blive lagt til grund, at afgørelsen er kommet frem til dig 2 hverdage efter datoen på afgørelsen.

Har du fået afgørelsen med digital post (e-mail, e-Boks, borger.dk): Det vil som udgangspunkt blive lagt til grund, at afgørelsen er kommet frem til dig den dag, hvor afgørelsen er tilgængelig i postløsningen.

Klagefristen udløber

Klagefristen udløber klokken 23:59 det døgn, hvor fristen udløber. Hvis klagefristen udløber på en lørdag, søndag eller helligdag forlænges klagefristen dog til den følgende hverdag.

Virkning af at der klages

En klage har ikke opsættende virkning, medmindre Planklagenævnet bestemmer andet. Eventuel udnyttelse af afgørelsen sker på eget ansvar, da nævnet kan ændre afgørelsen.

Hvordan klager man

Du klager via Klageportalen, som du finder et link til på forsiden af naevneneshus.dk eller på borger.dk eller virk.dk. Søg efter "klageportal". Du logger på klageportalen med Mit-ID.

I klageportalen sendes din klage automatisk til Guldborgsund Kommune. Hvis vi fastholder afgørelsen, sender vi klagen videre til behandling i nævnet via klageportalen. Du får besked om dette. Klagen er indgivet, når den er registreret korrekt i Klageportalen og du har betalt klagegebyret.

Klager uden om Klageportalen bliver afvist. I særlige tilfælde kan der dog søges om at blive fritaget for at bruge Klageportalen. Kontakt Guldborgsund Kommune, Center for Teknik & Miljø, hvis du ønsker at søge om fritagelse. Husk at søge i meget god tid, så ansøgningen kan nå at blive behandlet inden klagefristen udløber.

Gebyr

Når du klager, skal du betale et klagegebyr. Gebyret er på 900 kr. for privatpersoner og 1.800 kr. for virksomheder, organisationer og offentlige myndigheder. Du betaler i forbindelse med oprettelsen af klagen i Klageportalen. For yderligere information henvises til Planklagenævnets hjemmeside, der kan tilgås via Nævneshus- <http://naevneneshus.dk/planklagenaevnet>

Eventuel domstolsprøvelse

Fristen for et eventuelt søgsmål ved domstolene er 6 måneder fra den dato afgørelsen er meddelt. Hvis afgørelsen er offentligt bekendtgjort, regnes søgsmålsfristen fra bekendtgørelsen.

SCREENING AF PLANER OG PROGRAMMER

Lovgrundlag: Lov om miljøvurdering af planer og programmer og af konkrete projekter (VVM),
lovbekendtgørelse nr. 4 af 3. januar 2023

Vi indsamler de oplysninger om dig som vi har brug for i behandlingen af denne sag. Registrering, behandling og sletning af dine oplysninger sker i overensstemmelse med Persondataforordningen.

Har du spørgsmål til ovennævnte, kan du kontakte Guldborgsund Kommunes databeskyttelsesrådgiver (DPO):

Bech-Bruun

Gdanskgade 18

2150 Nordhavn

Telefon: 72 27 30 02

Sikker beskedfunktion: <https://dpo.bechbruun.com/guldborgsund>.

SCREENING AF PLANER OG PROGRAMMER

Lovgrundlag: Lov om miljøvurdering af planer og programmer og af konkrete projekter (VVM),
lovbekendtgørelse nr. 4 af 3. januar 2023