

### §19-ansøgning. Grøn Gas Lolland Falster, Styret underboring af Guldborgsund, Området for byggepladsen Lolland.

I Miljøstyrelsens §25-tilladelsen til Gasledning Lolland-Falster gøres der i afsnit 5.11.2 opmærksom på, at det er de berørte kommuner som meddeler §19 tilladelse efter Miljøbeskyttelsesloven til oplag af boremudderet.

#### Stamdata

Adresse	Mark syd for Bygaden 37, Nagelsti, 4800 Nykøbing Falster
Matrikel og ejerlav	6a, Nagelsti By, Toreby 14a, Nagelsti By, Toreby 9v, Nagelsti By, Toreby*
Grundejer	6a og 9v: John Morten Andersen Bygaden 37 Nagelsti 4800 Nykøbing F  14a: Preben Suhr Hansen Strandbyvej 8 Nagelsti 4800 Nykøbing F
Bygherre	Energinet Gastransmission A/S Tonne Kjærvej 65 7000 Fredericia
Entreprenør	MT Højgaard Danmark A/S Knud Højgaards Vej 7 2860 Søborg
Miljørådgiver	Dorthe Nøhr Larsen MOE   Sjælland Næstvedvej 1 4760 Vordingborg Mail: <a href="mailto:dnl@moe.dk">dnl@moe.dk</a> Tlf: +45 26 28 18 66

\*: Change Request, forlængelse af arbejdsområdet

#### Nuværende og tidligere anvendelse

Den nuværende anvendelse af arealet er landbrug. Det aktuelle område fremgår af Bilag 1.

Ortofoto og flyfoto i arealinformation tilbage til 1945 viser ingen tegn på anden aktivitet på matriklerne end landbrug.

## Projektbeskrivelse

I forbindelse med Grøn Gas Lolland Falster skal der udføres en styret underboring (HDD – Horizontal Direct Drilling) under Guldborg. Der bores fra begge sider, og efter endt boring trækkes en rørstreng på ca. 1,5 km igennem hullet. Rørstrengen vil efterfølgende blive forbundet med rørstrengen på land.

På arbejdspladsen opstilles følgende udstyr:

- Borerig
- Blandetank til mudder
- Generator
- Højtrykspumpe til boremudder
- Afvandingssystem til brugt boremudder
- Område for samling af rørstreng på ca. 2 km.
- Lagerplads for oplag af rør-strengene inden samling

Desuden anlægges en række bassiner til følgende:

- Vand til boremudder
- Oplag af færdigblandet boremudder
- Borepit
- Frasorteret jord/sten fra boringen
- Vand fra brugt boremudder
- Kasseret boremudder

Placeringen af udstyr og bassiner fremgår af Bilag 2A

Mulden afrømmes på hele pladsen og oplægges i et mellemdepot på matriklen. Der etableres grusbelægning på arbejdsområdet for boring, på lagerpladsen for oplag af rørstrengene og på området for samling af rørstrengene. Det forventes, at der skal afrømmes ca. 2.000 m<sup>3</sup> muld fra boresiten, 2.000 m<sup>3</sup> fra lagerpladsen for rør-strengene og 10.000 m<sup>3</sup> fra området for samling af rørstrengene. Indretning af bore-site, lagerpladsen for oplag af rørstrengene samt området for samling af rørstrengene fremgår af Bilag 2A, 2B og 2C.

Der vil være behov for, at nogle af bassinerne på boresiten udgraves til 2 m.u.t. En del af den afgravede muld/råjord vil blive benyttet som kanter på bassinerne, så overløb fra bassinerne undgås. Vandbassinerne opbygges med en vandtæt bund for at holde på vandet. Boremudder består af vand bentonit samt en række additiver. Additiverne er vurderet af DHI (Dansk Hydraulisk Institut) /.2./ og /.3./og godkendt af Miljøstyrelsen.

Størrelsen af bassinerne vil være følgende:

- Vand til boremudder, 800 m<sup>3</sup>
- Oplag af færdigblandet boremudder, 240 m<sup>3</sup>
- Borepit, 50 m<sup>3</sup>
- Frasorteret jord/sten fra boringen, 650 m<sup>3</sup>
- Vand fra brugt boremudder, 200 m<sup>3</sup>
- Kasseret boremudder, 120 m<sup>3</sup>

Den bortrømmede muld og eventuelt bortgravede råjord vil efter projektets afslutning tilbageføres til de områder, hvorfra det blev afgravet.

Arealet vil efter projektets afslutning atter blive benyttet til landbrug.

Der er følgende tidsplan for projektet:

Tidsplan	
Etablering af arbejdsplads	Medio marts – primo juni 2023
Boring	Ultimo august 2023
Trækning af gasrør gennem boringen	Ultimo september 2023
Retablering af arealet	Oktober – Juni 2023

### Forureningsforhold

Området er ikke kortlagt som forurennet og er ej heller områdeklassificeret.

Der er ikke konstateret jordforurening på arealet, og der er ikke tidligere gennemført forureningsundersøgelser af arealet.

### Afklaring af risici

Det vurderes, at der er en meget lille risiko for at komme i kontakt med forurennet jord på arealet.

Området er beliggende i OD område.

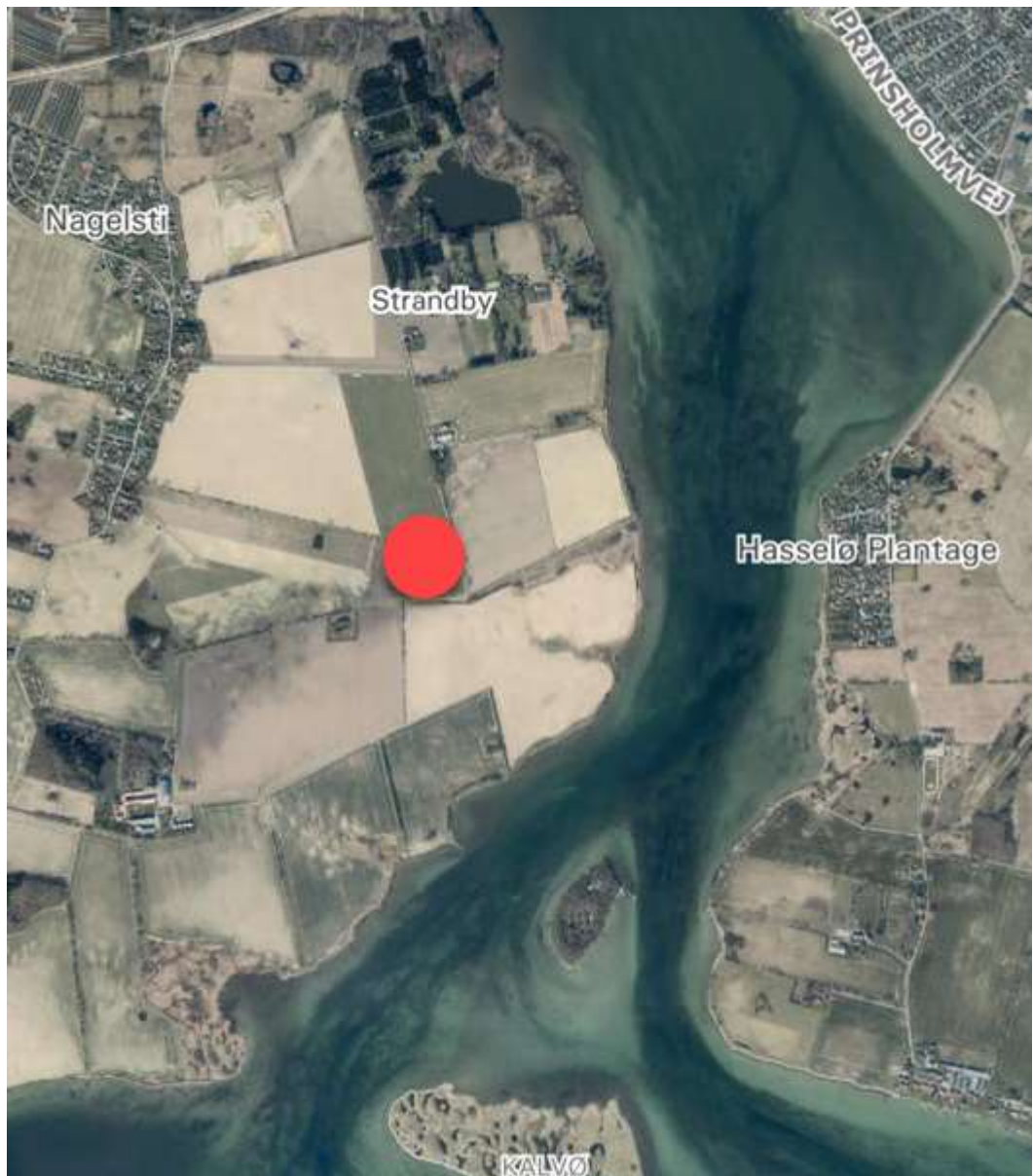
### Referencer

- /.1./ §25-tilladelse til Gasledning til Lolland-Falster, Miljøstyrelsen, Maj 2022
- /.2./ Risikovurdering af boremudderprodukter, Baltic Pipe Gasprojekt, DHO, 16. august 2021
- /.3./ Sammendrag af risikovurderingen af boremudderprodukter, Baltic Pipe Gasprojekt, DHI, 22. oktober 2021

### Bilag

- Bilag 1: Oversigtsplan
- Bilag 2A: Situationsplan Bore-site
- Bilag 2B: Situationsplan lager til oplag af rørstreng
- Bilag 2C: Situationsplan område for samling af rørstreng

Bilag 1, Oversigtsplan

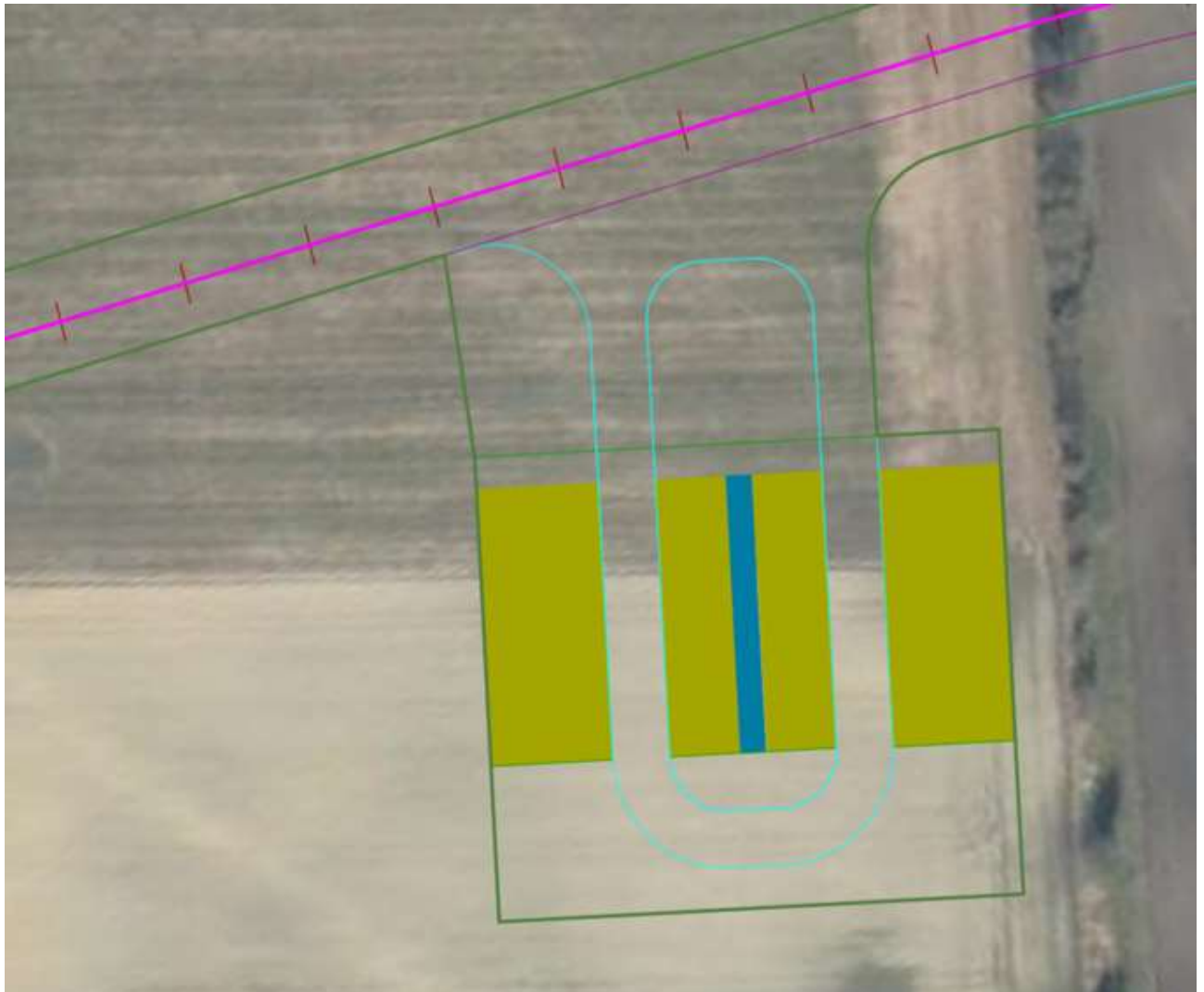


Bilag 2A, Situationsplan bore-site





Bilag 2B, Situationsplan lager til oplag af rørstreng



Bilag 2C, Situationsplan område for samling af rørstreng

