



Guldborgsund Kommune  
Projekt og Bygherre  
Center for Teknik og Miljø  
Att.: Hans Christian Lollike

## TILLADELSE TIL ETABLERING AF NYT PRIVAT RØRLAGT VANDLØB OG ÆNDRING I KLASSEFİKATION AF KVL 59

13. FEBRUAR 2023

Vandløbsmyndigheden har den 20. juni 2022 modtaget jeres ansøgning om etablering af et privat rørlagt vandløb. Efterfølgende er der modtaget supplerende oplysninger, og sagen var fuldt oplyst den 29. august 2022.

Baggrunden for projektet er, at der skal ske en form for afvanding fra den sydlige del af erhvervsområdet. Afvandingen fra erhvervsområdet omfatter alene overfladevand, idet spildevand afledes særskilt til Guldborgsund Forsynings renseanlæg. Afvandingen af området sker gennem en afskærende ledning, direkte fra erhvervsområdet til Storstrømmen, uden om pumpelagets kanaler.

En afskærende ledning etableres fra KVL 59, st. 612 til Storstrømmen, udenom Skovby Nor Pumpelag. Den afskærende ledning etableres som en ø400 betonledning hele vejen, over mark, gennem strandeng op til Storstrømmen. Et regnvandsbassin etableres syd for afskærende ledning. Kommunevandløb 59 ændrer klassifikation til privat vandløb fra st. 0 – st. 612 i forbindelse med etableringen af den afskærende ledning. Den resterende del af kommunevandløb 59 fra st. 612 – st. 1204 bliver til et separat vandløb. Vandløbet vil blive ændret i klassifikation til et privat vandløb i forbindelse med reguleringen.

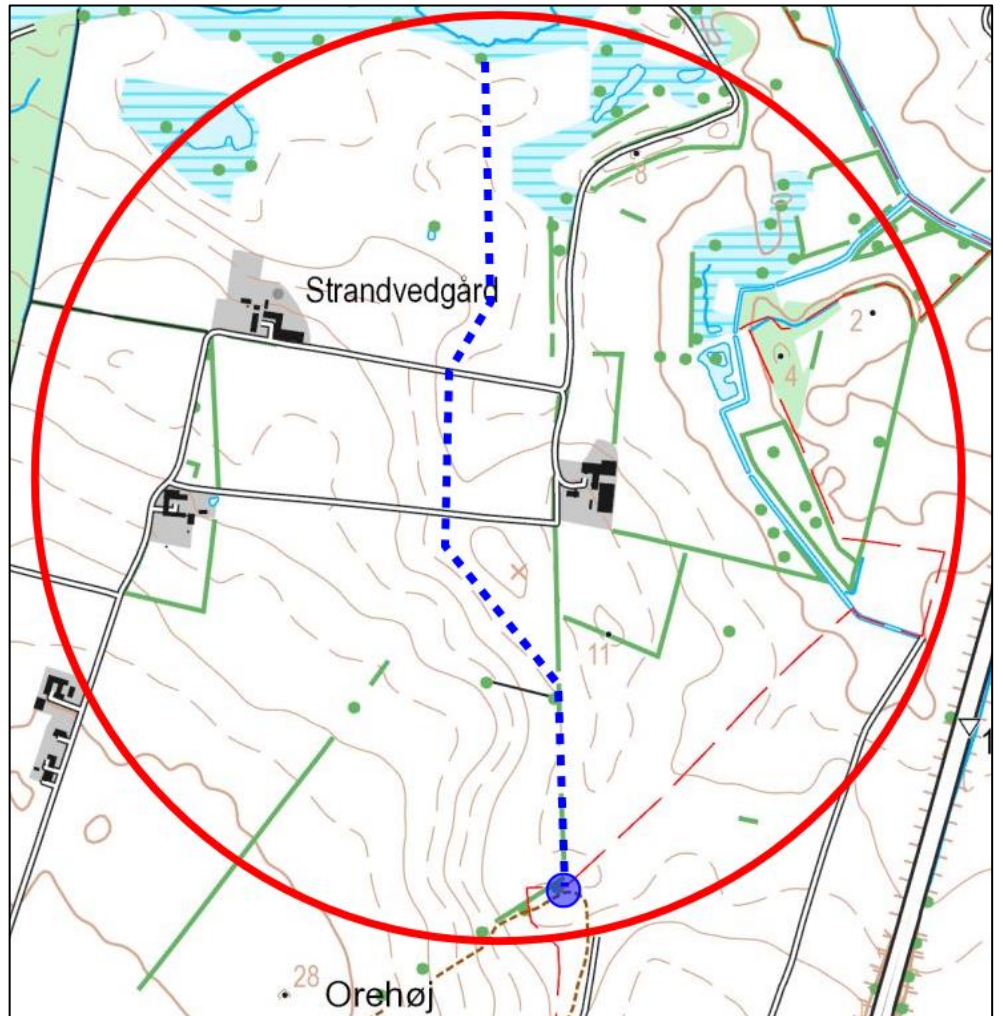
GULDBORGSUND KOM-  
MUNE

CENTER FOR TEKNIK &  
MILJØ  
NATUR & MILJØ  
TLF +45 25182661  
WWW.GULDBORGSUND.DK

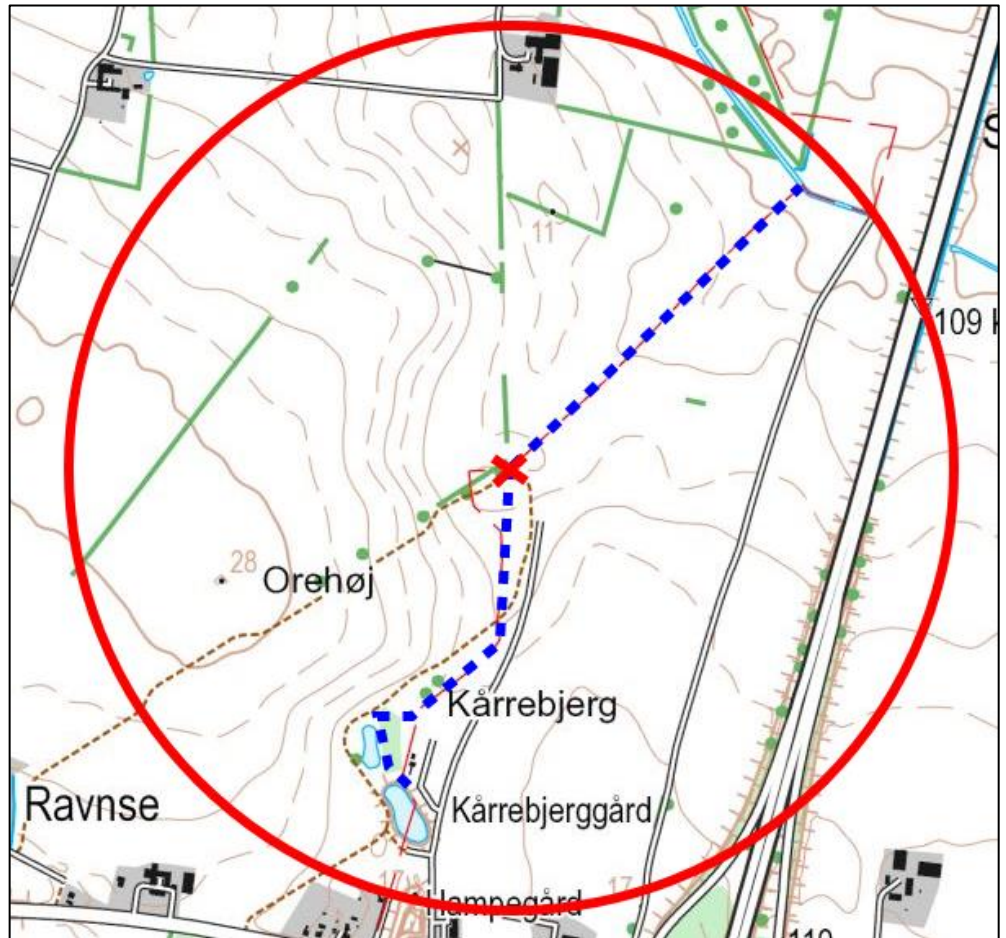
SAGSNR. 22-018415  
SAGSBEHANDLER:  
LYNDSEY SAMANTHA  
CRAFT  
LYSC@GULDBORG-  
SUND.DK

CVR NR. 29 18 85 99

TELEFONTIDER  
MAN – ONS KL. 9.00 – 15.00  
TORS KL. 9.00 – 17.00  
FRE KL. 9.00 – 12.00



Billede 1: Kort over projektområdet (rød cirkel). Den stiplede blå streg viser placeringen af den nye rørledning, mens den blå cirkel viser placeringen af det nye regnvandsbassin.



Billede 2: Kort over projektområdet (rød cirkel). Den stiplede blå linje viser det nuværende kommunevandløb 59. det røde kryds viser hvor vandløbet bliver delt op.

### Afgørelse efter vandløbslovens §17

Vandløbsmyndigheden i Guldborgsund Kommune giver hermed tilladelse til etableringen af et privat, rørlagt vandløb beliggende på matriklerne 3c, 59, 30a og 30k Ravnsø By, Nr. Alslev. Tilladelsen gives efter vandløbslovens<sup>1</sup> §17, samt på følgende vilkår:

1. Etableringen af det private rørlagte vandløb sker som beskrevet i ansøgningsmaterialet.
2. Tilladelsen er betinget af at vilkårene til regnvandsbassinets udledningstilladelse overholdes (tilladelse meddelt d. 7. december 2022).
3. Reetablering af arealet efter arbejdet skal ske således, at området fremstår så urørt som muligt.
4. Bygherre afholder under anlægsperioden løbende tilsyn med at vilkårene overholdes.
5. Hvis det befæstede opland til den rørlagte strækning forøges væsentligt i forhold til grundlaget for nærværende projekt, skal vandløbsmyndigheden kontaktes, og det skal vurderes om der skal etableres yderligere forsinkelse før udledning til den nyetablerede rørlagte strækning.
6. Udgifter i forbindelse med etableringen afholdes udelukkende af ansøger.

<sup>1</sup> LBK nr. 1217 af 25/11/2019: Bekendtgørelse af lov om vandløb

7. Ansvaret for den fremtidige drift og vedligeholdelse af det rørlagte vandløb, herunder afholdelse af de økonomiske udgifter hertil påhviler Ejendomsadministrationen, Center for Teknik og Miljø, Guldborgsund Kommune indtil der grundlægges en grundejerforening for Business Park Falster, som overtager udgifterne (jvf. deklARATIONEN om etablering af afskærende ledning af den 05.05.2015).
8. Vandløbsmyndigheden skal skriftligt orienteres om, at projektet er udført senest én måned efter færdiggørelsen af projektet. Orienteringen sendes til [vandlob@guldborgsund.dk](mailto:vandlob@guldborgsund.dk).
9. Samtidig med færdigmeldingen, skal der indsendes et kort med den faktiske placering af vandløbet, samt koter og placering af brønde.
10. Tilladelsen skal udnyttes og arbejdet udføres senest 3 år fra den dato tilladelsen er meddelt.

Vandløbsmyndigheden meddeler desuden tilladelse i henhold til bekendtgørelsen nr. 834 om vandløbsregulering og -restaurerings §30<sup>2</sup> til, at anlægsarbejdet kan påbegyndes, når afgørelsen foreligger og uanset om vandløbsmyndighedens afgørelse påklages.

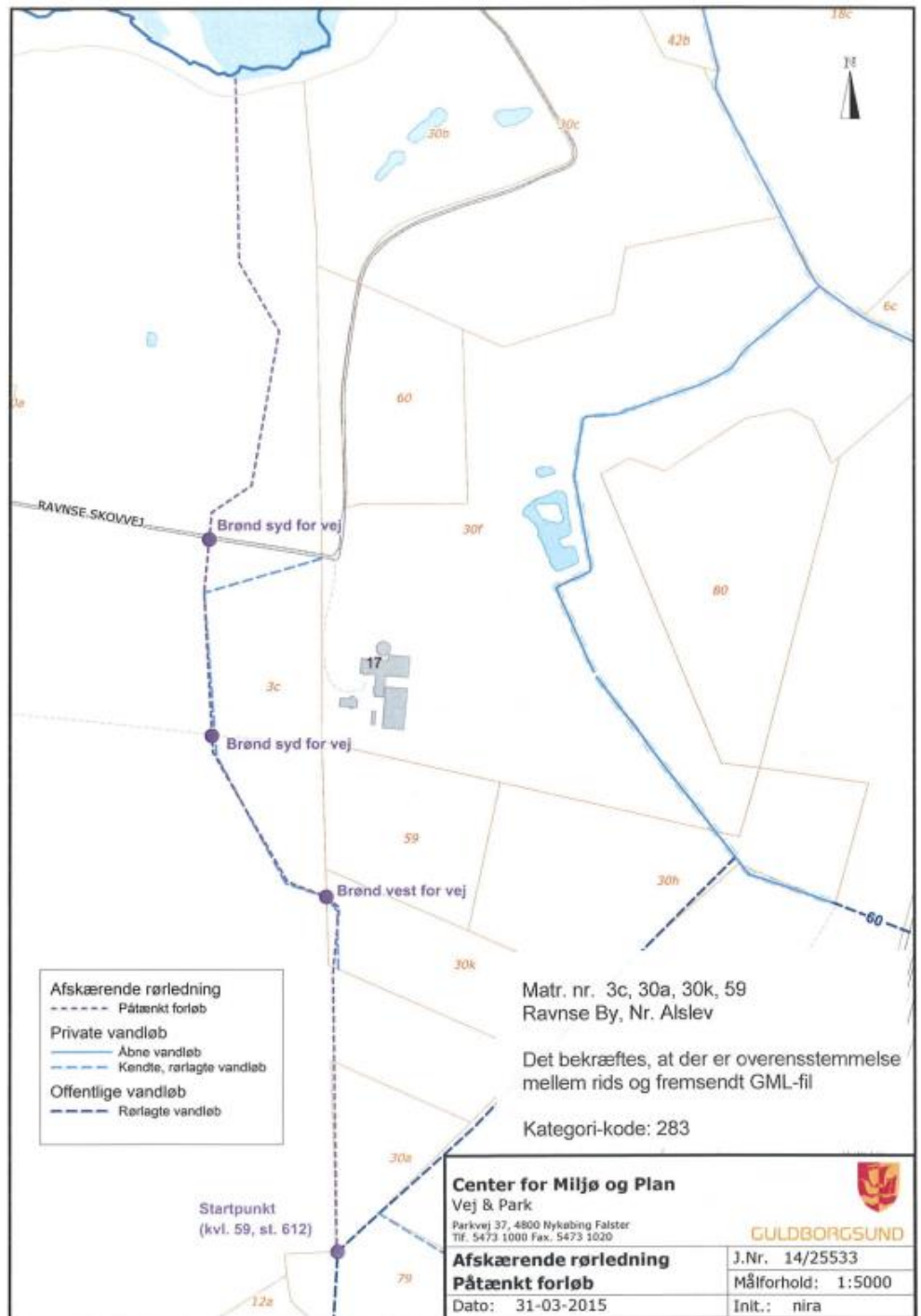
Der skal gøres opmærksom på, at tilladelsen til at påbegynde anlægsarbejdet ikke indebærer begrænsning i Miljø- og Fødevarerklagenævnets adgang til at ændre eller ophæve en påklaget afgørelse.

#### **Begrundelse for afgørelsen**

Vandløbsmyndigheden lægger vægt på, at det private rørlagte vandløb vil afhjælpe afvandingen i området, og ikke vil ændre på afstrømningsmæssige forhold i og omkring området.

---

<sup>2</sup> BEK nr. 834 af 27/06/2016: Bekendtgørelse om vandløbsrestaurering og -restaurering m.v.



Billede 3: Kortudsnit over projektområdet med den nye rørledning og placeringen af brønde

### Afgørelse efter vandløbslovens §10

Efter vandløbslovens §10 samt §3 i bekendtgørelse nr. 838 af 27. juni 2016 om klassifikation og registrering af vandløb, ændrer Guldborgsund Kommune som vandløbsmyndighed hermed kommunevandløb 59 status fra offentligt til privat vandløb, på delstrækningen st. 0 – st. 612, som sammenlægges med den nyetableret afskærende ledning, samt delstrækningen fra st. 612 – st. 1204.

### Vilkår for ændringen i klassifikation af vandløbet

1. Guldborgsund Kommune vedligeholder vandløbsstrækningerne frem til overdragelsestidspunktet (når grundejerforeningen er stiftet, jf. deklARATIONEN).
2. Vandløbsstrækningens skikkelse, som er beskrevet i regulativet, er fortsat gældende efter omklassificeringen.
3. Vandløbsstrækningen er fortsat omfattet af vandløbslovens og naturbeskyttelseslovens bestemmelser, og fremtidig vedligeholdelse skal ske i overensstemmelse hermed.
4. Opstår der efter omklassificeringen strid mellem bredejere vedrørende vandløbets vedligeholdelse, vil vandløbsmyndigheden som udgangspunkt forholde sig til dimensioner og terminer beskrevet i vandløbsregulativet for vandløb 59 (NALS 2a).

### **Baggrund og begrundelse for klassificering af vandløb**

Vandløbsloven inddeler vandløb i to klasser – offentlige vandløb og private vandløb. Guldborgsund Kommune er vandløbsmyndighed for både offentlige og private vandløb.

Offentlige vandløb omfatter de vandløb, som vandløbsmyndigheden har optaget som offentlige vandløb, og vedligeholder i henhold til de gældende regulativer for vandløbene. Private vandløb omfatter alle de vandløb, som ikke er optaget som offentlige. For private vandløb gælder, at det er bredejerne, der skal sørge for vedligeholdelsen (evt. i henhold til en gældende vedligeholdelsesinstruks eller vedligeholdelsespraksis, samt gældende lovgivning for vandløbet). Alle vandløb ejes af bredejerne, og en klassifikation af vandløbet ændrer ikke ejerforholdet, men afgør kun, om det er kommunen eller lodsejeren, der har ansvaret for vedligeholdelsen af vandløbet.

Det er vandløbsmyndigheden (kommunen), der afgør, om et vandløb er offentligt eller privat, og om der skal ske ændringer af klassifikationen.



Billede 4: Det offentlige rørlagte vandløb som det ser ud i dag. Stationsnummeringen viser hvor vandløbet deles op, samt hvordan det privatiseres (fra st.0 til st.1204).

Kommunevandløbet 59 vurderes primært at tjene private formål, og opfylder derfor kravene for at blive omklassificeret fra offentligt til privat vandløb, jævnfør bekendtgørelsen om klassifikation og registrering af vandløb §3<sup>3</sup>.

Denne tilladelse offentliggøres ved annoncering på Guldborgsund Kommunes hjemmeside [www.guldborgsund.dk](http://www.guldborgsund.dk) den 14. februar 2023, med 4 ugers klagefrist.

### Sagens indhold

#### Beskrivelse af projektet

Formålet med projektet er at optimere afvandingen af det nyetableret Business Park Falster. Da spildevandet håndteres separat af Guldborgsund Forsyning, omhandler projektet kun regnvand og overfladevand.

Der vil blive etableret et regnvandsbassin på kommunevandløbet 59, lige syd for vandløbsstation nr. 612. Herfra vil der blive tilkoblet en rørledning til nuværende rørlagt kommunevandløb nr. 59 ved st. 612. Den nye rørledning vil have en længde på ca. 1330 meter, og sammenlagt med kommunevandløb 5 (st.0 – st.612), vil den samlede længde være på ca. 2000 meter.

Forløbet af den nye rørledning kan ses på billede 3.

<sup>3</sup> BEK nr. 838 af 27/06/2016: Bekendtgørelsen om klassifikation og registrering af vandløb

Der vil blive etableret 3 brønde på rørstrækningen. Alle 3 brønde vil blive placeret på matrikel nr. 3c Ravnse By, Nr. Alslev, og placeres ved krydsende veje, og hvor det er påkrævet af hensyn til inspektions- og rensmuligheder. Brønddimensionen skal være mindst  $\varnothing 1000$ , mens rørledningen vil være  $\varnothing 450$  og lavet af beton. De eksisterende markdræn er lavet af plastik, og tilkobles beton-ledningen

#### Dræn

I deklARATIONEN om etablering af afskærende ledning af den 05.05.2015, fremgår det at afskærende dræn skal tilsluttes rørledningen. Hvis det ikke er muligt, skal dræn re-etableres. Drænoplandet anslås at være 40 hektar i alt, som der skal dimensioneres for i projektet, og dræn fra dette opland må tilsluttes de 3 nyetablerede brønde.

#### Målsætning jf. vandområdeplanerne

KVL 59 er ikke målsat.

#### Udgifter

Omkostningerne for etablering af rørledningen herunder erstatningsbeløb til lods-ejere, samt drift og vedligeholdelse afholdes, af Ejendomsadministration, Center for Teknik og Miljø, Guldborgsund Kommune.

Ved etablering af grundejerforening i erhvervsområdet, vil denne overtage varetagelsen af drift og vedligeholdelse af vandløbet, samt afholde udgifterne til det.

Ifølge deklARATIONEN af etablering af afskærende rørledning af den 05.05.2015, afholder ejeren af matrikel nr. 3c og 59 dog omkostningerne for etableringen og vedligeholdelsen af de 3 brønde, der således ikke kan udløse særlig erstatning.

#### Ejendomsforhold

De berørte matrikler er:

- 3c Ravnse By, Nr. Alslev. Ejer: Finn Romme Hansen
- 59 Ravnse By, Nr. Alslev. Ejer: Finn Romme Hansen
- 30a Ravnse By, Nr. Alslev. Ejer: Søren Vedel Olsen
- 30k Ravnse By, Nr. Alslev. Ejer: Søren Vedel Olsen

#### **Offentlig høring**

Efter §17 i reguleringsbekendtgørelsen, kan vandløbsmyndigheden i sager om anlæggelse af nye vandløb fravige bestemmelserne om at fremlægge projektet i offentlig høring, når sagen angår en foranstaltning, der ikke skønnes at have væsentlig indflydelse på vandløbets afstrømningsmæssige eller miljømæssige forhold, hvilket vandløbsmyndigheden for Guldborgsund Kommune lægger vægt på for sagen. Projektet har derfor ikke været fremlagt i offentlig høring i 4 uger.

#### **Anden lovgivning**

##### VVM-Screening

Da projektet ikke skulle i høring jf. §17 i bekendtgørelsen om vandløbsregulering og -restaurering, har vandløbsmyndigheden besluttet, at det ikke er nødvendigt at lave en VVM-Screening.

##### Naturbeskyttelsesloven



Der er en strækning på ca. 24 meter som løber over en strandeng på matrikel 3c Ravnse By, Nr. Alslev.

Guldborgssund Kommune har den 14. juli 2022 meddelt dispensation fra Naturbeskyttelseslovens<sup>4</sup> §3 stk. 2 til etablering af vandløb.

#### Natura 2000

Før der træffes afgørelse, skal der foretages en vurdering af, om projektet i sig selv eller i forbindelse med andre planer og projekter, kan påvirke et Natura 2000-område væsentligt.

Det ansøgte ligger ca. 6 km fra Natura 2000-område nr. 173, herunder Fuglebeskyttelsesområde nr. 85, samt habitatområde nr. 152. Udpegningsgrundlaget for Natura 2000-området fremgår af vedlagte bilag.

Med denne afstand mellem det ansøgte og Natura 2000-området vurderes det, at det ansøgte ikke vil påvirke udpegningsgrundlaget for Natura 2000-området væsentligt.

#### Projektets påvirkning af bilag IV- og beskyttede arter

På samme vis kan der ikke meddeles dispensation, hvis det ansøgte kan ødelægge eller beskadige de plantearter eller yngle- og rasteområder for de dyrearter, der er optaget i Habitatdirektivets bilag IV, jf. §7 stk. 1 og §11 stk. 1 i Habitatbekendtgørelsen.

Center for Teknik & Miljø foretog søgning i Danmarks Miljøportals Naturdatabase den 09. august 2022 i projektområdet. Der er registreret 4 arter som er registreret som bilag IV arter ca. 200 meter fra projektområdet: stor vandsalamander (*Triturus cristatus*), springfrø (*Rana dalmatina*), spidssnudet frø (*Rana arvalis*) og grønbroget tudse (*Bufo viridis*).

På grund af afstanden til projektområdet, samt årstiden for arbejdets gennemførelse, vurderer Center for Teknik & Miljø, at det ansøgte ikke kan beskadige eller ødelægge yngle- eller rasteområder for dyrearter, der er optaget i Habitatdirektivets Bilag IV eller ødelægge plantearter optaget på Bilag IV.

#### **Klagevejledning**

Der kan klages over denne afgørelse til Miljø- og Fødevareklagenævnet via Klageportalen, som findes på forsiden af [www.naevneneshus.dk](http://www.naevneneshus.dk).

Klagefristen er 4 uger fra den dag afgørelsen er offentliggjort. Klagen sendes gennem Klageportalen til den myndighed, der har truffet afgørelsen. En klage er indgivet når den er tilgængelig for myndigheden i Klageportalen.

Ønsker du at klage, skal der betales et gebyr på 900 kr. som privatperson og 1800 kr. som virksomhed eller organisation.

Du betaler gebyret med betalingskort i Klageportalen. Du kan finde yderligere vejledning om gebyrordningen på Miljø- eller Fødevareklagenævnets hjemmeside [www.naevneneshus.dk/vejledning](http://www.naevneneshus.dk/vejledning).

Miljø- og Fødevareklagenævnet skal som udgangspunkt afvise en klage, der kommer uden om Klageportalen, hvis der ikke er særlige grunde til det. Hvis du ønsker at

---

<sup>4</sup> LBK nr. 1392 af 4/10/2022: Bekendtgørelse af lov om naturbeskyttelse

blive fritaget for at bruge Klageportalen, skal du sende en begrundet anmodning til den myndighed, der har truffet afgørelse i sagen. Myndigheden videresender herefter anmodningen til Miljø- og Fødevareklagenævnet, som træffer afgørelse om hvorvidt din anmodning kan imødekommes.

Godkendelsen medfører ingen begrænsning i klagemyndighedens adgang til at ændre eller ophæve afgørelsen.

Hvis Guldborgsund Kommune får besked om, at der er indgivet en klage, vil det straks blive meddelt ansøger.

Yderligere spørgsmål til projektet kan rettes til vandløbsmedarbejder Lyndsey Samantha Craft på mail [lysc@guldborgsund.dk](mailto:lysc@guldborgsund.dk), telefon 25 18 26 61 eller med brev til Guldborgsund Kommune, Parkvej 37, 4800 Nykøbing Falster Att. Lyndsey Samantha Craft.

Med venlig hilsen

June Buxbom  
Biolog/Vandløbsmedarbejder

Lyndsey Samantha Craft  
Biolog/Vandløbsmedarbejder

*Guldborgsund Kommune er underlagt Persondataforordningen. Vi skal derfor give dig en række oplysninger om vores behandling af personoplysninger og dine rettigheder som registreret. Du kan læse mere herom på [www.guldborgsund.dk/oplysningspligten](http://www.guldborgsund.dk/oplysningspligten). I fysiske breve er indholdet vedlagt.*

Dette høringsbrev er offentliggjort på Guldborgsund Kommunes hjemmeside den 14. februar 2023, samt sendt til følgende høringsberettigede organisationer:

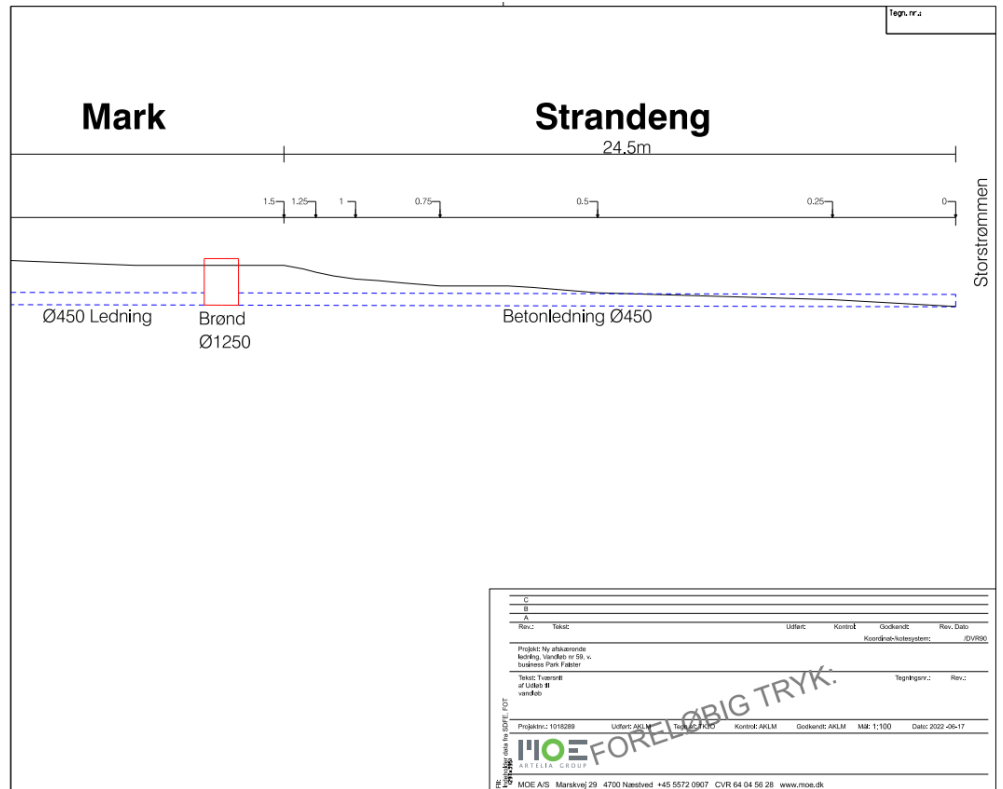
- Danmarks Naturfredningsforening (lokalafdeling)
- Danmarks Sportsfiskerforening
  - Hovedpostkasse
  - Regionalt team
- Naturstyrelsen Storstrøm
- VKST a/s
- Museum Lolland-Falster
- Kystdirektoratet

**Bilag****Bilag 1:****Natura 2000-område nr. 173 Smålandsfarvandet og Guldborgsund med kyster (H152, F82, F83, F85, F86)**

Natura 2000-området består overvejende af et marint areal. Landarealet udgøres af en mere eller mindre bred strimmel land langs det afgrænsede marine område. Strandenge med deres salttålede plantearter findes typisk som langstrakte bånd i kystlinjen. Bag disse, hvor kalkholdigt trykvand træder frem, optræder flere steder rigkær, og i baglandet, på morænejorden, af og til kalkoverdrev (jf. basisanalysen for Natura 2000-området).

<b>Udpegningsgrundlag for fuglebeskyttelsesområde F85 Smålandshavet nord for Lolland</b>		
<b>Arter:</b>	Knopsvane (rastende)	Rørhøg (ynglende)
	Sangsvane (rastende)	Blishøne (rastende)
	Grågås (rastende)	Klyde (ynglende)
	Hvinand (rastende)	Fjordterne (ynglende)
	Toppet Skallesluger (rastende)	Havterne (ynglende)
	Havørn (ynglende og rastende)	Dværgterne (ynglende)

<b>Udpegningsgrundlag for habitatområde H152 Smålandsfarvandet nord for Lolland, Guldborgsund, Bøtø Nor og Hyllekrog-Rødsand</b>		
<b>Naturtyper:</b>	Sandbanker med lavvandet vedvarende dække af havvand (1110)	Klitlavning (2190)
	Mudder- og sandflader blottet ved ebbe (1140)	Kransnålalge sø (3140)
	*Kystlaguner og strandsøer (1150)	Næringsrig sø (3150)
	Større lavvandede bugter og vige (1160)	Brunvandet sø (3160)
	Rev (1170)	Kalkoverdrev (6210)
	Strandvolde med enårige planter (1210)	*Surt overdrev (6230)
	Strandvolde med flerårige planter (1220)	Tidvis våd eng (6410)
	Klinter eller klipper ved kysten (1230)	Urtebræmme (6430)
	Enårig strandengsvegetation (1310)	Rigkær (7230)
	Strandenge (1330)	Bøg på mor (9110)
	Forklit (2110)	Bøg på muld (9130)
	Hvid klit (2120)	Bøg på kalk (9150)
	*Grå/grøn klit (2130)	Ege-blandskov (9160)
		*Elle- og askeskov (91E0)
		* angiver prioriteret naturtype eller art
<b>Arter:</b>	Skæv vindesnegl	Gråsæl
	*Eremit	Spættet sæl
	Bredøret flagermus	Stor vandsalamander
	Damflagermus	



Billede 5: Tværsnit af ledningen

**Bilag 2: Deklaration om etablering af afskærende ledning**

# Bo Rasmussen & Carsten Kragh I/S



Indehavere:

Bo Rasmussen  
landinspektør  
br@rk34.dk

Carsten Kragh  
landinspektør  
ck@rk34.dk

Landinspektør- og ingeniørfirma

Vestensborg Allé 34 • 4800 Nykøbing F.  
Bank Nordea • Reg. nr. 2205 • Kto. nr. 6750114111  
CVR nr. 50 48 20 14

Telefon 54 85 01 77

Telefax 54 82 29 77

E-mail: rk34@rk34.dk

Matr. nr. 3c, 30a, 30k og 59  
Ravnse By, Nr. Alslev  
Guldborgsund Kommune

J. nr. 58-14

Anmelder:

Landinspektør- & Ingeniørfirma  
Bo Rasmussen & Carsten Kragh I/S  
Vestensborg Allé 34, 4800 Nykøbing F.  
Tlf.: 54850177 / mail: rk34@rk34.dk

## **Deklaration om etablering af afskærende rørledning.**

Undertegnede ejere af landbrugsejendommene matr. nr. 3c og 59 m.fl. og matr. nr. 30a og 30k m.fl. Ravnse By, Nr. Alslev indgår følgende aftale med Guldborgsund Kommune om etablering af en afskærende rørledning over vore ejendomme for afledning af overfladevand fra det nye erhvervsområde øst for Nørre Alslev til Storstrømmen. Erhvervsområdet er omfattet af lokalplan nr. 167 i Guldborgsund Kommune.

### **1. Aftaleparterne**

Aftaleparterne er ejerne af landbrugsejendommene matr. nr. 3c og 59 m. fl. Finn Romme Hansen og matr. nr. 30a og 30k Søren Vedel Olsen og Guldborgsund Kommune som nuværende ejer af erhvervsområdet og bygherre.

Ved frasalg af berørte arealer skal aftalen også være gældende for nye ejere.

### **2. Ledningens placering**

Ejerne skal tåle, at rørledningen placeres og anlægges på ejendommene med en omtrentlig placering som vist på vedhæftede rids fra Guldborgsund Kommune dateret 31-03-2015.

Ledningen påbegyndes i nuværende rørlagt kommunevandløb nr. 59 st. 612, hvilket i dag ca. er ved 3-skelpunktet mellem matr. nr. 3c og 30a Ravnse By, Nr. Alslev og 79 Gundslev By, Gundslev, hvor det nuværende kommunevandløb drejer mod nordøst med endelig udløb i Landvindingslaget Skovby Nor's kanalsystem.

Fra st. 612 er den påtænkte placering af den nye rørledning som vist på deklaraionsridset først mod nord i en længde af ca. 370 m. Herfra går ledningen i en bue ind over matr. nr. 3c til en skelafstand fra østskellet på ca. 120 m og så herfra stort set lige mod nord til Storstrømmen. Samlet længde ca. 1330 m.

Der etableres 3 brønde på rørstrækningen. Brøndene placeres ved krydsende veje og hvor det ellers er påkrævet af hensyn til inspektions- og rensmuligheder. Brønddimension skal mindst være Ø 100 cm. Potentiel placering af de 3 brønde er vist på deklaraionsridset.

I forbindelse med detailprojekteringen kan linjeføringen ændres for at tage højde for lægningsdybde, dræntilslutning, beplantninger eller andre forhold, der har betydning for etableringsomkostningerne eller kan sikre rimelige driftsomkostninger.

Den nye rørledning kan på en strækning af anslået 430 m erstatte en ældre ledning.

### **3. Dræn**

Afskærende dræn skal tilsluttes rørledningen, såfremt det er muligt. Ellers skal dræn reetableres. Dræn fra det naturlige opland må tilsluttes de 3 brønde.

Drænoplandet anslås til ca. 40 ha i alt, som der skal dimensioneres for i projektet.

Eventuelle skader på dræn m.m., der måtte opstå i perioden indtil 5 år efter anlægsarbejdets afslutning, og i det omfang disse kan henføres til nærværende arbejde, afhjælpes på bygherrens foranledning og bekostning.

Såfremt ejerne ønsker det, skal de have lejlighed til at syne alle dræntilslutninger efter drænretableringer før tildækning. Dette syn må dog ikke unødigt forsinke arbejdet.

### **4. Tidspunkt for anlæg af rørledningen**

Guldborgsund Kommune træffer beslutning om tidspunktet for anlæg af rørledningen.

Som parameter for anlægstidspunktet skal det senest ske, når 50% af delområderne og vejarealerne i erhvervsområdet er befæstet for vandafledning.

### **5 Omkostningerne**

Omkostningerne for etablering af rørledningen herunder erstatningsbeløb til lodsejere afholdes af Guldborgsund Kommune.

Ejeren af matr. nr. 3c og 59 afholder dog omkostningerne for etableringen af de 3 brønde, der således ikke kan udløse særlig erstatning.

### **6. Erstatning**

Der betales erstatning til de berørte lodsejere efter sædvane, hvilket her er landsaftalen om Vand- og spildevandsanlæg i landbrugsjord (Videncentret for Landbrug).

Kan der ikke opnås enighed om erstatningen skal erstatningsspørgsmålet afgøres ved voldgift. Jvf. Landsaftalens § 18.

### **7. Tinglysning af ny rørledning**

Efter etableringen af den nye rørledning skal ejerne tiltræde sædvanlig ledningsdeklaration for tinglysning heraf.

Sædvanlig ledningsdeklaration er ret til ledningens tilstedeværelse, beskyttelse heraf f. eks. ved byggeri, ret til tilsyn, vedligeholdelse og udbedring af skader og pligt til at udbetale erstatning, såfremt der sker skade på ejendommen af den grund.

### **8. Overdragelse af forpligtelser**

Erhvervsområdet ejes og byggemodnes af Guldborgsund Kommune.

I lokalplan nr. 167 for erhvervsområdet er det i § 14 bestemt, at: *"Der skal oprettes en grundejerforening eller lignende selskabsdannelse med medlemspligt for samtlige grundejere indenfor lokalplanens delområder E og SE, når Guldborgsund Kommune forlanger dette, dog tidligst efter udstykningen af 50% af det samlede areal af delområderne E og SE."*

Såfremt en grundejerforening eller lignende selskabsdannelse etableres, kan kommunens forpligtelser i nærværende aftale overgå hertil efter aftale mellem kommunen og

grundejerforeningen/selskabsdannelsen. Såfremt der ikke sker overdragelse af aftalen, påhviler forpligtelsen fortsat Guldborgsund Kommune

### **9. Påtaleret og tinglysning**

Påtaleretten tilkommer ejerne af de til enhver tid værende berørte arealer af matr. nr. 3c, 30a, 30k og 59 og Guldborgsund Kommune.

Aftalen begæres tinglyst på matr. nr. 3c, 30a, 30k og 59 Ravnse By, Nr. Alslev, Guldborgsund Kommune.

Med hensyn til de på ejendommene tinglyste hæftelser og byrder, henvises til ejendommenes blade i tingbogen.

Foranstående tiltrædes.

#### **Som ejer af matr. nr. 3c og 59 Ravnse By, Nr. Alslev**

Dato: 2/4..... 2015

  
.....  
Finn Romme Hansen

#### **Som ejer af matr. nr. 30a og 30k Ravnse By, Nr. Alslev**

Dato: 2-4..... 2015

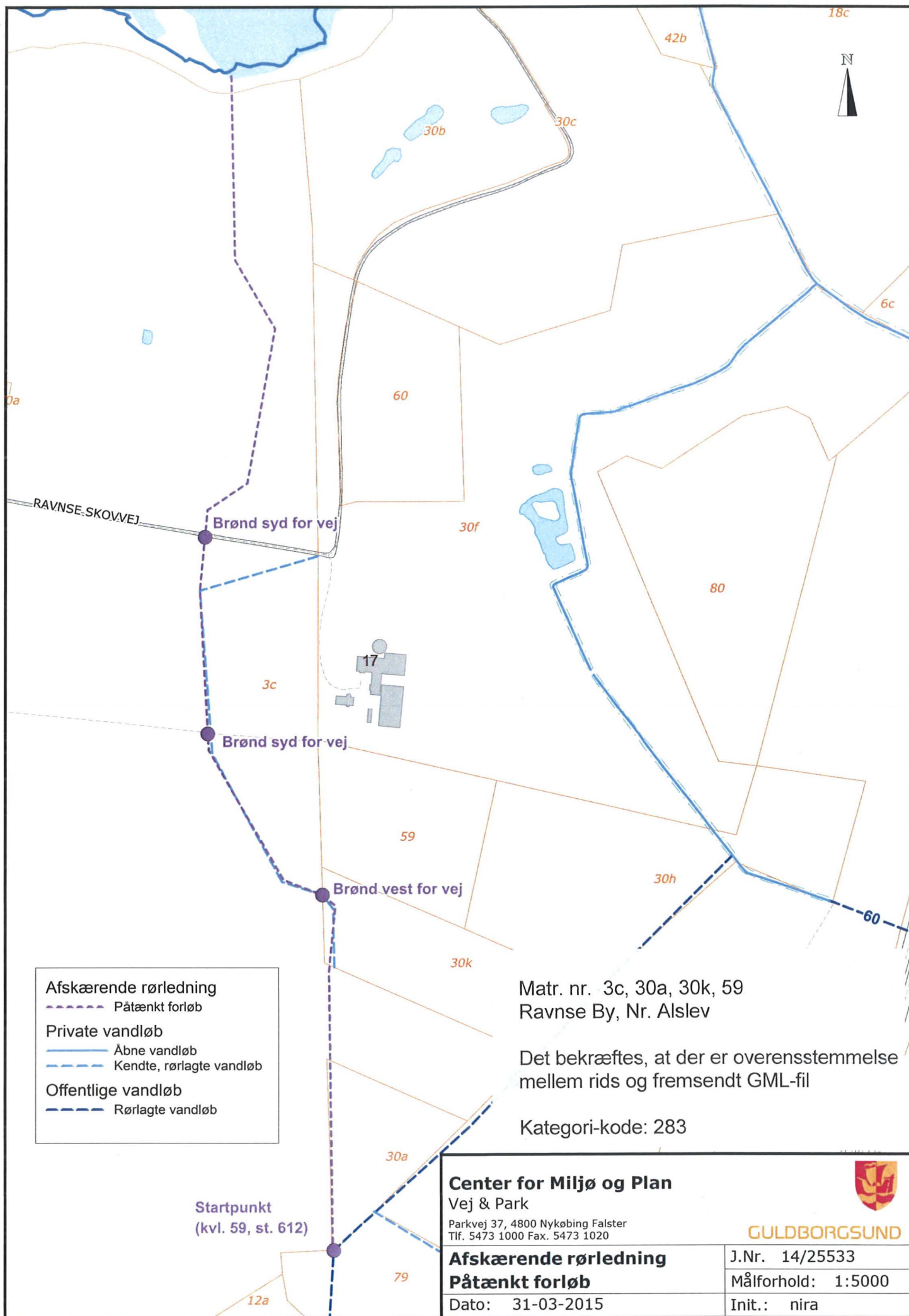
  
.....  
Søren Vedel Olsen

#### **Guldborgsund Kommune**

Dato: 13/4..... 2015

  
.....  
Martin Steenstrup





- Afskærende rørledning**
- Påtænkt forløb
- Private vandløb**
- Åbne vandløb
  - - - Kendte, rørlagte vandløb
- Offentlige vandløb**
- Rørlagte vandløb

Matr. nr. 3c, 30a, 30k, 59  
Ravnse By, Nr. Alslev

Det bekræftes, at der er overensstemmelse  
mellem rids og fremsendt GML-fil

Kategori-kode: 283

**Center for Miljø og Plan**  
Vej & Park

Parkvej 37, 4800 Nykøbing Falster  
Tlf. 5473 1000 Fax. 5473 1020



**GULDBORGSUND**

**Afskærende rørledning**  
**Påtænkt forløb**

Dato: 31-03-2015

J.Nr. 14/25533

Målforshold: 1:5000

Init.: nira

## RESULTAT AF TINGLYSNING

**EJENDOM:**

Adresse: Ravnse Byvej 999  
4840 Nørre Alslev

Landsejerlav: Ravnse By, Nr. Alslev  
Matrikelnummer: 0030k  
Landsejerlav: Ravnse By, Nr. Alslev  
Matrikelnummer: 0030a  
Landsejerlav: Ravnse By, Nr. Alslev  
Matrikelnummer: 0011c  
Landsejerlav: Ravnse By, Nr. Alslev  
Matrikelnummer: 0048a  
Landsejerlav: Ravnse By, Nr. Alslev  
Matrikelnummer: 0011d  
Landsejerlav: Ravnse By, Nr. Alslev  
Matrikelnummer: 0048b

**STATUS:** Tinglyst

**TINGLYSNINGSDATO:** 05.05.2015 12:48:22

**DOKUMENTTYPE:** Servitut

**DATO/LØBENUMMER:** 05.05.2015-1006342938

---

**EJENDOM:**

Adresse: Ravnse Skovvej 3  
4840 Nørre Alslev

Landsejerlav: Ravnse By, Nr. Alslev  
Matrikelnummer: 0004a  
Landsejerlav: Skovby By, Gundslev  
Matrikelnummer: 0018c  
Landsejerlav: Ravnse By, Nr. Alslev  
Matrikelnummer: 0056d  
Landsejerlav: Ravnse By, Nr. Alslev  
Matrikelnummer: 0058  
Landsejerlav: Gundslev By, Gundslev  
Matrikelnummer: 0031q  
Landsejerlav: Ravnse By, Nr. Alslev  
Matrikelnummer: 0056a  
Landsejerlav: Ravnse By, Nr. Alslev  
Matrikelnummer: 0055a  
Landsejerlav: Ravnse By, Nr. Alslev  
Matrikelnummer: 0030m  
Landsejerlav: Ravnse By, Nr. Alslev  
Matrikelnummer: 0003c

Landsejerlav: Ravnse By, Nr. Alslev  
Matrikelnummer: 0050c  
Landsejerlav: Ravnse By, Nr. Alslev  
Matrikelnummer: 0050a  
Landsejerlav: Ravnse By, Nr. Alslev  
Matrikelnummer: 0055b  
Landsejerlav: Ravnse By, Nr. Alslev  
Matrikelnummer: 0030c  
Landsejerlav: Ravnse By, Nr. Alslev  
Matrikelnummer: 0059

**STATUS:** Tinglyst

**TINGLYSNINGSDATO:** 05.05.2015 12:48:22

**DOKUMENTTYPE:** Servitut

**DATO/LØBENUMMER:** 05.05.2015-1006342938

---