

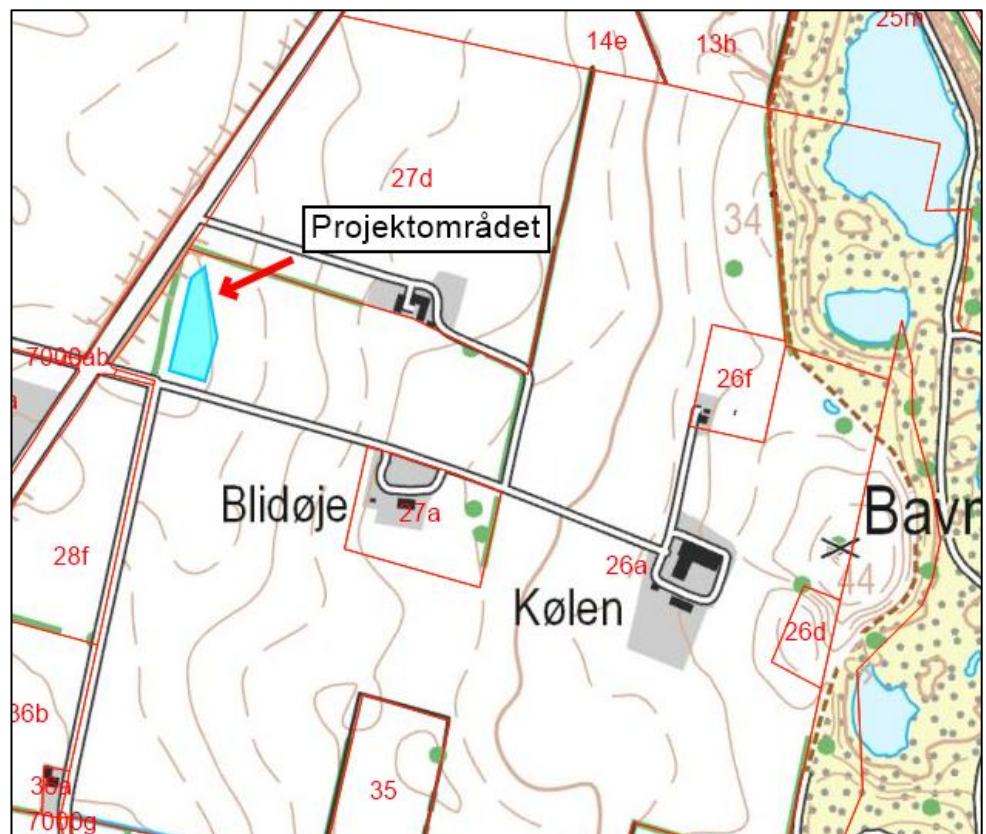


I/S Kjølen  
Gårdrækkevej 10  
4840 Nørre Alslev

## TILLADELSE TIL ETABLERING AF MINIVÅDOMRÅDE, MATR. 26A, NR. VEDBY BY, NR. VEDBY

31. JANUAR 2023

På vegne af I/S Kjølen, har Oplandskonsulenterne søgt om tilladelse til at etablere et minivådområde på matrikel 26a Nr. Vedby By, Nr. Vedby. Guldborgsund har modtaget ansøgningen d.23. marts 2022. Efterfølgende er der modtaget supplerende oplysninger, og sagen var fuldt oplyst den 20. januar 2023. Målet med etableringen af minivådområdet, er at fjerne nitrat og fosfor i drænvand, og dermed bidrage til at reducere udledningen af kvælstof.



Billede 1: Projektområdet skal placeres i den vestlige ende af matriklen

GULDBORGSUND KOMMUNE  
CENTER FOR TEKNIK & MILJØ  
NATUR & MILJØ  
TLF +45 25182661  
WWW.GULDBORGSUND.DK

SAGSNR. 22-012636  
SAGSBEHANDLER:  
LYNDSEY SAMANTHA CRAFT  
LYSC@GULDBORGSUND.DK

CVR NR. 29 18 85 99

TELEFONTIDER  
MAN – ONS KL. 9.00 – 15.00  
TORS KL. 9.00 – 17.00  
FRE KL. 9.00 – 12.00



Billede 2: Minivådområdets placering på matriklen

## Afgørelse

Guldborgsund Kommune meddeler hermed tilladelse efter vandløbsloven §17<sup>1</sup> til etablering af et minivådområde på 0,25 Ha på matrikel 26a Nr. Vedby By, Nr. Vedby.

Projektet har været i offentlig høring fra den 7. juli 2022 til den 4. august 2022, jf. §15 i bekendtgørelse om vandløbsregulering og restaurering mv<sup>2</sup>.

**Der er modtaget høringssvar fra Museum Lolland-Falster, som anbefaler at der udføres en forundersøgelse efter fortidsminder, inden der påbegyndes jord-/anlægsarbejde på stedet, da der vil være risiko for at påtræffe og forstyrre jordfaste fortidsminder i forbindelse med jordarbejde på stedet. Museum Lolland-Falster finansierer undersøgelsen.**

Høringssvaret med uddybende begrundelse er vedhæftet i bilag 2.

Tilladelsen gives med hjemmel i vandløbslovens §17<sup>1</sup>, samt bekendtgørelsen om vandløbsregulering og -restaurering m.v. §3 og kap. 5<sup>2</sup>.

Tilladelsen bortfalder automatisk, hvis den ikke er udnyttet indenfor 3 år efter, at den er meddelt

Tilladelsen gives på følgende vilkår:

## Vilkår

1. Denne tilladelse gælder 3 år fra meddelelsesdatoen. Hvis tilladelsen ikke udnyttes i denne periode, bortfalder den.
2. Projektet udføres som det fremgår af ansøgningsmaterialet i bilag 1

<sup>1</sup> LBK nr. 1217 af 25/11/2019: Bekendtgørelse af lov om vandløb, med senere ændringer

<sup>2</sup> BEK nr. 834 af 27/06/2016: Bekendtgørelse om vandløbsregulering og -restaurering m.v.

3. Overskudsjord fra projektet fordeles i 3 lavninger vest og syd for minivådområdet, som ansøgt.
4. Minivådområdet skal vedligeholdes i overensstemmelse med den til enhver tid gældende vejledning for etablering af minivådområder. Vedligeholdelse påhviler ejer.
5. Vand fra minivådområdet skal ledes til en iltningsstrappe eller iltningsbrønd inden det føres til brønden.
6. Afvandingsforhold uden for projektområdet må ikke blive påvirket ved projektet.
7. Det skal generelt sikres, at udvaskning af sand og jord begrænses mest muligt i forbindelse med etableringen
8. Hvis der under gravearbejdet konstateres en forurening eller stødes på affald eller lignende, skal arbejdet standses og kommunen kontaktes.
9. Oprensning af forbassiner og efterklaringsbassiner skal ske efter gældende lovgivning.

#### Vilkår for vådområdeetableringen:

10. Anlægsarbejdet for minivådområdet må ikke finde sted i perioden fra 1. marts til 1. maj, af hensyn til vandrende padder.
11. Minivådområdet skal tilpasses landskabsformerne og bør så vidt muligt anlægges med et varieret forløb.
12. Der må ikke foretages nogen form for terrænændringer uden for det ansøgte udgravningsareal.
13. Der må ikke udsættes fisk eller ænder. Der må heller ikke opstilles andehuse, fasangårde eller nogen form for hegn bortset fra kreatur- eller fårehegn.
14. Der må ikke udlægges vildtfoder i eller indenfor 100 m fra minivådområdet.

#### **Formål og baggrund**

Den 1. februar 2018 åbnede Landbrugsstyrelsen en ordning, hvor der kan søges tilskud til at etablere minivådområder. Minivådområder er et nyt kollektivt kvælstofvirkemiddel, som har en høj effekt på fjernelse af nitrat og fosfor i drænvand. Sammen med skovrejsning og vådområder, var målet at minivådområder frem mod 2021 skulle bidrage til at reducere udledningen af kvælstof med i alt ca. 2.400 tons. Dette vil kræve en etablering af omkring 1.000-2.000 minivådområder over hele landet.

#### **Beskrivelse af projektet**

Minivådområdet udgør et areal på 0,25 ha. Drænoplandets størrelse er på 24 ha og derfor er det estimeret, at der udledes 24 l pr. sek. drænvand ud af minivådområdet. Den maksimale drænudledning fra minivådområdet vil dog variere betydeligt fra afstrømningssæson til afstrømningssæson. Da drænoplandet er det samme som det der drænes fra i dag, ændres der ikke i oplandets størrelse.

Det eksisterende dræn fanges nord for minivådområdet og ledes ind til sedimentationsbassinet (billede 3). Den eksisterende drænledning er vist med lyseblå streg og det omlagte dræn til indløb i minivådområdet med rød streg. Herefter løber vandet

mod syd frem til området med en iltbrønd – markeret med turkis cirkel. Derefter føres vandet til en brønd mod vest – markeret med turkis streg.



Billede 3: Detaljeret oversigt over projektet

Der er indløb i kote 8,4 DVR90 og udløb i kote 8,3 DVR90, som også er vandspejlskoten i minivåd-området. Det eksisterende drænrør er Ø200, og udløbet etableres med et drænrør på Ø250, som ledes til en iltbrønd. Da udløbet er større end indløbet, etableres der ikke noget nødafløb på minivådområdet. Alle eksisterende dræn fjernes under minivådområdet.

Der skal afgraves 4.857m<sup>3</sup> jord i forbindelse med etableringen af minivådområdet og jorden placeres i 3 lavninger vest og syd for minivådområdet. Minivådområdet er placeret i en eksisterende græsningsfold på bagsiden af en eksisterende beplantning.

Drænoplanet kommer fra ansøgers mark og forældrenes mark beliggende på Storstrømsvej 112, 4840 Nørre Alslev. Forældrene er indforståede med projektet. Der er modtaget fuldmagt om accept af at deres jord indgår i drænoplanet til minivådområdet.

Ansøgningsmaterialet er vedlagt som bilag 1.

Minivådområdet ønskes etableret på matrikel 26a Nr. Vedby By, Nr. Vedby

Projektområdet råder over et areal der lever op til ordningens kriterier for etablering af et minivådområde.

En generel beskrivelse af opbygningen af et minivådområde, samt de specifikke tiltag i dette projekt fremgår af ansøgningen i bilag 1.

## Tidsplan

Minivådområdet forventes anlagt hurtigst muligt efter høst 2022.

## Økonomi

Etableringsomkostningerne finansieres 100 % af EU-midler via det danske landdistriktsprogram 2014-2020. Der er også mulighed for at søge om kompensation for tab som følge af udtagning af landbrugsarealet og kompensation for udgifterne til vedligehold af minivådområdet. Kompensationen finansieres af nationale midler.

## Kommunens afgørelse

Regulering af vandløb er omfattet af miljøvurderingslovens<sup>3</sup> §21, jf. bilag 2, punkt 10f. Projektet er derfor VVM-screenet, og kommunen har den 15. oktober 2022 truffet afgørelse om, at en særlig vurdering af virkninger på miljøet fra det ansøgte projekt ikke er nødvendig, idet projektet ikke forventes at have negative miljømæssige konsekvenser. Afgørelsen er truffet efter §2 i miljøvurderingsloven. Afgørelsen offentliggøres på Guldborgsund Kommunes hjemmeside **den 31. januar 2023**.

### Kystnærhedszone og landskaber

Projektet ligger inden for kystnærhedszone. Projektet er i overensstemmelse med retningslinjerne i Kommuneplan 2019-2031 for kystnærhedszone, da der ikke er tale om et nyt anlæg, byggeri eller lignende.

### Bilag IV- og beskyttede arter

Center for Teknik & Miljø foretog søgning i Danmarks Miljøportals Naturdatabase den 22. juni 2022 i projektområdet. Der er ikke registreret nogle fredede eller bilag IV arter i projektområdet. Projektet vurderes således ikke at beskadige yngle- og rasteområde for bilag IV-padderne.

### Natura 2000-områder

Nærmeste Natura 2000-område er beliggende ca. 2,1 km fra projektet. Det er N173 Smålandsfarvandet nord for Lolland, Guldborgsund, Bøtø Nor og Hyllekrog-Rødsand, som på dette sted består af habitatområde 152 og fuglebeskyttelsesområde 85. Projektet påvirker ikke områder ud over selve projektområdet. Projektet vurderes således ikke at påvirke arter og naturtyper på Natura 2000-områdets udpegningsgrundlag væsentligt. Udpegningsgrundlaget for Natura 2000-området kan ses nedenfor.

---

<sup>3</sup> LBK nr. 1976 af 27/10/2021: Bekendtgørelse af lov om miljøvurdering af planer og programmer og af konkrete projekter (VVM)

## Klagemulighed

Klageberettigede vedrørende afgørelser efter loven er:

- miljøministeren,
- enhver med retlig interesse i sagens udfald,
- landsdækkende foreninger og organisationer, der som formål har beskyttelsen af natur og miljø,
- landsdækkende foreninger og organisationer, der som formål varetager væsentlige brugerinteresser inden for arealanvendelsen og har vedtægter eller love, som dokumenterer deres formål, og som repræsenterer mindst 100 medlemmer.

VVM-screeningens afgørelse kan påklages til Miljø- og Fødevareklagenævnet. Klagefristen er 4 uger fra den dag VVM-screeningen er offentliggjort på Kommunens hjemmeside. Klagen sendes gennem Klageportalen, som findes på forsiden af [www.naevneneshus.dk](http://www.naevneneshus.dk).

Ønsker du at klage, skal der betales et gebyr på 900 kr. som privatperson og som virksomhed eller en organisation, skal der betales 1.800 kr. i gebyr. Du betaler gebyret med betalingskort i Klageportalen.

Klagen sendes herefter til den myndighed, der har truffet afgørelsen. En klage er indgivet, når den er tilgængelig for myndigheden i Klageportalen. Du kan finde yderligere vejledning om gebyrordningen på Miljø- og Fødevareklagenævnets hjemmeside [www.naevneneshus.dk](http://www.naevneneshus.dk).

Miljø- og Fødevareklagenævnet skal som udgangspunkt afvise en klage, der kommer uden om Klageportalen, hvis der ikke er særlige grunde til det. Hvis du ønsker at blive fritaget for at bruge Klageportalen, skal du sende en begrundet anmodning til den myndighed, der har truffet afgørelse i sagen. Myndigheden videresender herefter anmodningen til Miljø- og Fødevareklagenævnet, som træffer afgørelse om, hvorvidt din anmodning kan imødekommes.

Der gives besked, hvis andre klager. Hvis der bliver klaget, må du ikke udnytte godkendelsen før sagen er afgjort i Miljø- og Fødevareklagenævnet, medmindre nævnet bestemmer andet.

Spørgsmål til afgørelsen kan rettes til Lyndsey Craft på tlf. 25182661 eller e-mail [lysc@guldborgsund.dk](mailto:lysc@guldborgsund.dk).

Med venlig hilsen

Lyndsey Samantha Craft  
Biolog/Vandløbsmedarbejder

*Guldborgsund Kommune er underlagt Persondataforordningen. Vi skal derfor give dig en række oplysninger om vores behandling af personoplysninger og dine rettigheder som registreret. Du kan læse mere herom på [www.guldborgsund.dk/oplysningspligten](http://www.guldborgsund.dk/oplysningspligten). I fysiske breve er indholdet vedlagt.*

Denne afgørelse er offentliggjort på Guldborgsund Kommunes hjemmeside den 31. januar 2023, samt sendt til følgende organisationer

- Danmarks Naturfredningsforening 8lokalafdeling)
- Danmarks Sportsfiskerforening
  - Hovedpostkasse
  - Regionalt team
- Naturstyrelsen Storstrøm
- VKST a/s
- Museum Lolland-Falster
- Kystdirektoratet

**Natura 2000-område nr. 173 Smålandsfarvandet og Guldborgsund med kyster (H152, F82, F83, F85, F86)**

Natura 2000-området består overvejende af et marint areal. Landarealet udgøres af en mere eller mindre bred strimmel land langs det afgrænsede marine område. Strandenge med deres salttålede plantearter findes typisk som langstrakte bånd i kystlinjen. Bag disse, hvor kalkholdigt trykvand træder frem, optræder flere steder rigkær, og i baglandet, på morænejorden, af og til kalkoverdrev (jf. basisanalysen for Natura 2000-området).

<b>Udpegningsgrundlag for habitatområde H152 Smålandsfarvandet nord for Lolland, Guldborgsund, Bøtø Nor og Hyllekrog-Rødsand</b>		
<b>Naturtyper:</b>	Sandbanker med lavvandet vedvarende dække af havvand (1110)	Klitlavning (2190)
	Mudder- og sandflader blottet ved ebbe (1140)	Kransnålalge sø (3140)
	*Kystlaguner og strandsøer (1150)	Næringsrig sø (3150)
	Større lavvandede bugter og vige (1160)	Brunvandet sø (3160)
	Rev (1170)	Kalkoverdrev (6210)
	Strandvolde med enårige planter (1210)	*Surt overdrev (6230)
	Strandvolde med flerårige planter (1220)	Tidvis våd eng (6410)
	Klinter eller klipper ved kysten (1230)	Urtebræmme (6430)
	Enårig strandengsvegetation (1310)	Rigkær (7230)
	Strandenge (1330)	Bøg på mor (9110)
	Forklit (2110)	Bøg på muld (9130)
	Hvid klit (2120)	Bøg på kalk (9150)
	*Grå/grøn klit (2130)	Ege-blandskov (9160)
		*Elle- og askeskov (91E0)
		* angiver prioriteret naturtype eller art
<b>Arter:</b>	Skæv vindesnegl	Gråsæl
	*Eremit	Spættet sæl
	Bredøret flagermus	Stor vandsalamander
	Damflagermus	

<b>Udpegningsgrundlag for fuglebeskyttelsesområde F85 Smålandshavet nord for Lolland</b>		
<b>Arter:</b>	Knopsvane (rastende)	Rørhøg (ynglende)
	Sangsvane (rastende)	Bliishøne (rastende)
	Grågås (rastende)	Klyde (ynglende)
	Hvinand (rastende)	Fjordterne (ynglende)
	Toppet Skallesluger (rastende)	Havterne (ynglende)
	Havørn (ynglende og rastende)	Dværgerterne (ynglende)



**Bilag**

Bilag 1: Beskrivelse af projektet (ansøgningen)

Bilag 2: Høringssvar fra Museum Lolland-Falster

Guldborgsund Kommune

02.11.2021

### **Ansøgning om til etablering af minivådområde**

**Bygherre:** I/S Kjølen, Gårdrækkevej 10, 4840 Nørre Alslev; CVR: 39867486

**Anlægsadresse:** Gårdrækkevej 10, 4840 Nørre Alslev

**Minivådområdets størrelse:** 2.500 m<sup>2</sup>

**Matrikel:** 26a Nr. Vedby, Nr. Vedby

**Ejendomsnr:** 3760014451

**Kommune:** Guldborgsund

Den første februar 2018 åbnede Landbrugsstyrelsen en ordning, hvor der kan søges tilskud til at etablere et åbent minivådområde. Minivådområder er et kollektivt kvælstofvirkemiddel, som har en høj effekt på fjernelse af nitrat og fosfor i drænvand. Sammen med skovrejsning og vådområder, skal minivådområder frem mod 2021 bidrage til at reducere udledningen af kvælstof med i alt ca. 2.400 tons. Dette vil kræve en etablering af omkring 1.000-2.0000 minivådområder over hele landet. Minivådområder forventes at bidrage med ca. 900 tons kvælstof/år på landsplan svarende til knap en tredjedel.

Et af disse minivådområder ønskes placeret hos I/S Kjølen på følgende matrikelnummer:

26a Nr. Vedby, Nr. Vedby

KL, Miljøstyrelsen og Landbrugsstyrelsen har i samarbejde med repræsentanter fra kommunerne udarbejdet en orientering til kommunerne om hvilke krav og mulige krav, plan-, miljø- og naturlovgivning stiller til ansøgninger om tilladelse til at etablere minivådområder. [Den orientering kan læses her](#)

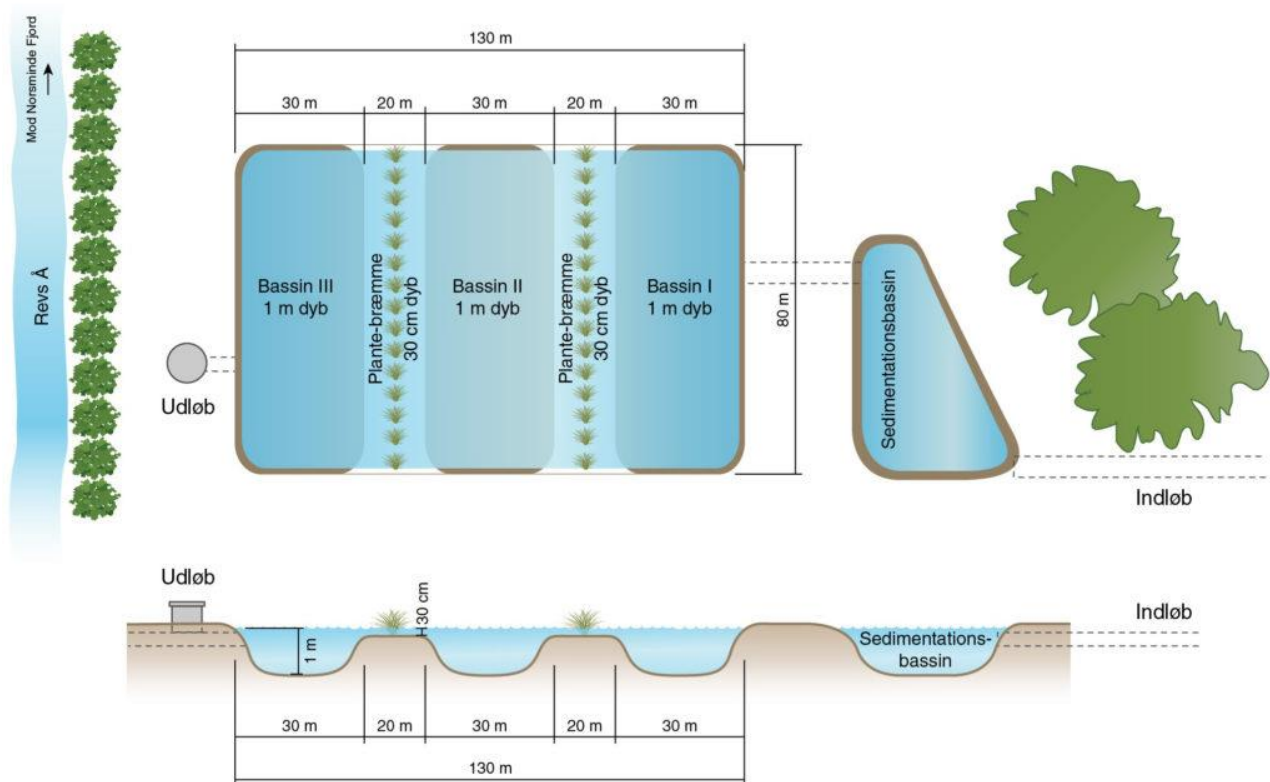


**Placering af minivådområdet (WGS84): 54.919336, 11.828220**

**Generelle oplysninger om minivådområder ([referencer og tekst findes her](#))**

### *Udformning, design og formål*

Et minivådområde består af et vådområde og et sedimentationsbassin. Vådområdet designes med flere bassiner, som renser drænvandet fra det eller de drænoplande, der afvander til minivådområdet. I tilknytning til vådområdet etableres et sedimentationsbassin, hvor sediment og partikelbundet fosfor bundfældes. Kvælstoffjernelsen foregår primært ved biologisk omdannelse af nitrat til frit gasformigt kvælstof via mikrobiel denitrifikation. Denitrifikationen er en anaerob proces og foregår primært i det iltfrie bundsediment, mens vandfasen i minivådområder med overfladestrømning altid er iltet. Planterne i minivådområdet er vigtige, da de bidrager til at forsyne bakterierne med kulstof til brug i den mikrobielle denitrifikation. Målinger af næringsstoffjernelse i de danske minivådområder er beskrevet i Kjærgaard et al. (2017a), Kjærgaard et al. (2017b), Kjærgaard et al. (submitted), Renato et al., (submitted), Renato et al. (submitted).



Principskitse af design af minivådområde (Kjærgaard, C. & Hoffmann, C.C. 2013)

### Minivådområder og afvanding

Et minivådområde etableres i tilknytning til hoveddræn eller drængrofter typisk i kanten af en mark eller i forbindelse med lokale lavninger i marken. Minivådområdet modtager drænvand fra det drænedede oplandsareal til minivådområdet (drænopland). Drænoplandet omfatter for egnede arealer hele det sammenhængende drænsystem samt det direkte topografiske opland til dette, hvor minivådområdets areal udgør 1% af drænoplandet. Minivådområdet bliver således en integreret del af drænsystemet, hvor det drænvand, der før havde afløb direkte til vandløbet, nu passerer gennem minivådområdet, før det løber ud i vandløbet. Ofte bevares det nuværende drænudløb, men det kan i nogle tilfælde være hensigtsmæssigt at ændre på placeringen af drænudløbet. Minivådområdet etableres med en faldhøjde på dræninløb, der sikrer, at der ikke sker stuvning af vand bagud i marken, og minivådområdet etableres så vidt muligt med frit dræninløb. Den årlige afstrømning via dræn til et vandløb påvirkes ikke ved etablering af et minivådområde på et eksisterende drænsystem. I tilfælde hvor der ændres på drænsystemer f.eks. ved sammenlægning af flere drænsystemer, vil afstrømningspunkter til vandløbet blive ændret, men den samlede afstrømning over vandløbsdelstrækningen vil forblive uændret.

### Kvaliteten af drænvandet ved udløb fra minivådområdet

Målinger af de danske minivådområder har endvidere vist at:

- minivådområder påvirker ikke drænvandets pH.
- iltindholdet i udløb fra minivådområder enten er i samme størrelsesorden eller højere end iltindholdet ved indløb til minivådområder. Minivådområder bidrager således til en generel iltning af drænvandet. Det anbefales dog stadig som sikkerhedsforanstaltning at etablere en iltningstrappe ved udløb fra minivådområdet. Derfor stiller Landbrugsstyrelsen krav om, at der skal være en iltningstrappe.

- minivådområder påvirker ikke drænvandets udløbstemperatur i den primære afstrømningsperiode fra oktober til april. I sommerperioden, hvor drænastrømningen er meget lav og/eller helt ophører, bliver drænvandets opholdstid i minivådområdet ofte over 100 dage. I perioder med stillestående vand kan drænvandstemperaturen i udløbsvandet i juli øges med op til 5 °C.

### Minivådområder, natur og landskab

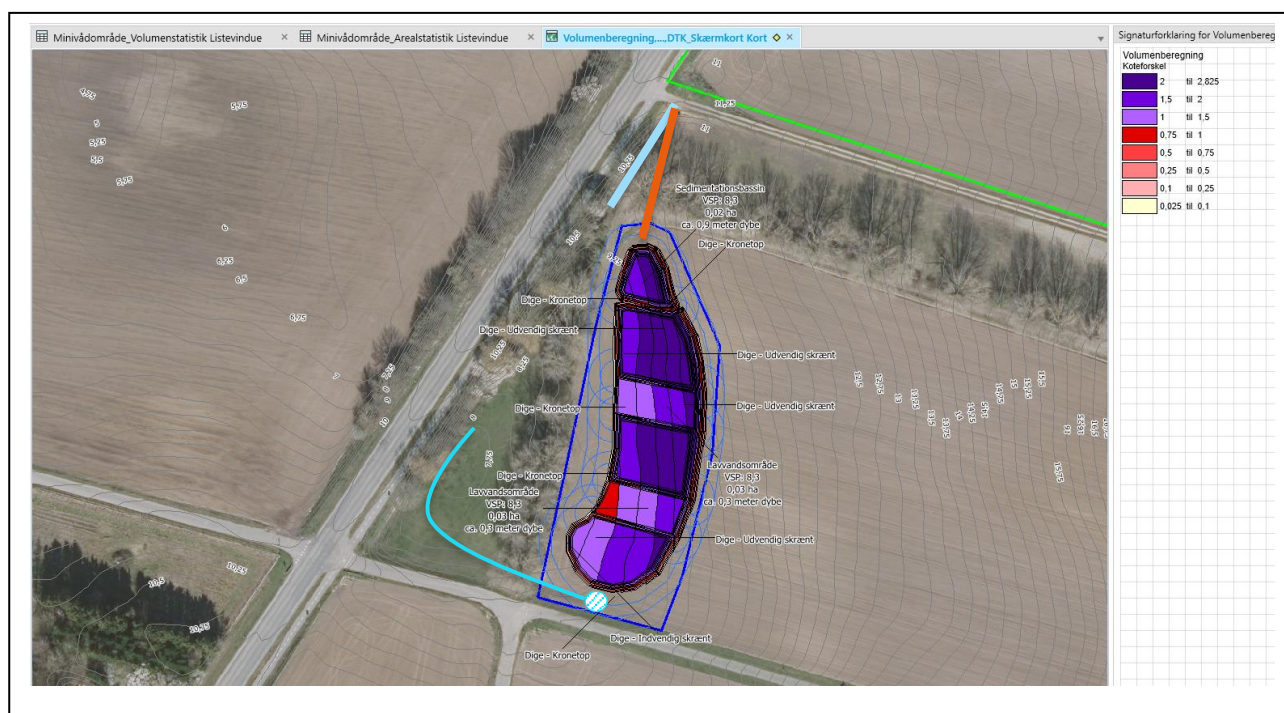
Den landskabelige påvirkning søges mindsket mest muligt bl.a. ved at placere anlægget mest hensigtsmæssigt i forhold til eksisterende natur- og landskabsværdier.

### Tidsplan for projektet

Ansøger ønsker opstart af projektet hurtigst muligt gerne efter høst 2022.

## Tekniske oplysninger

### Størrelse og udformning af anlæg



**Minivådområde på 0,25 ha.** Det eksisterende dræn fanges nord for minivådområdet og ledes dertil. Det ses som en grøn streg der kommer ind til sedimentationsbassinet - der er således indløb fra nord. Herefter løber vandet mod syd frem til området med en iltningbrønd – markeret med turkis cirkel. Derefter føres vandet til en brønd mod vest – markeret med tyrkis streg.

### Teknisk beskrivelse af minivådområdet

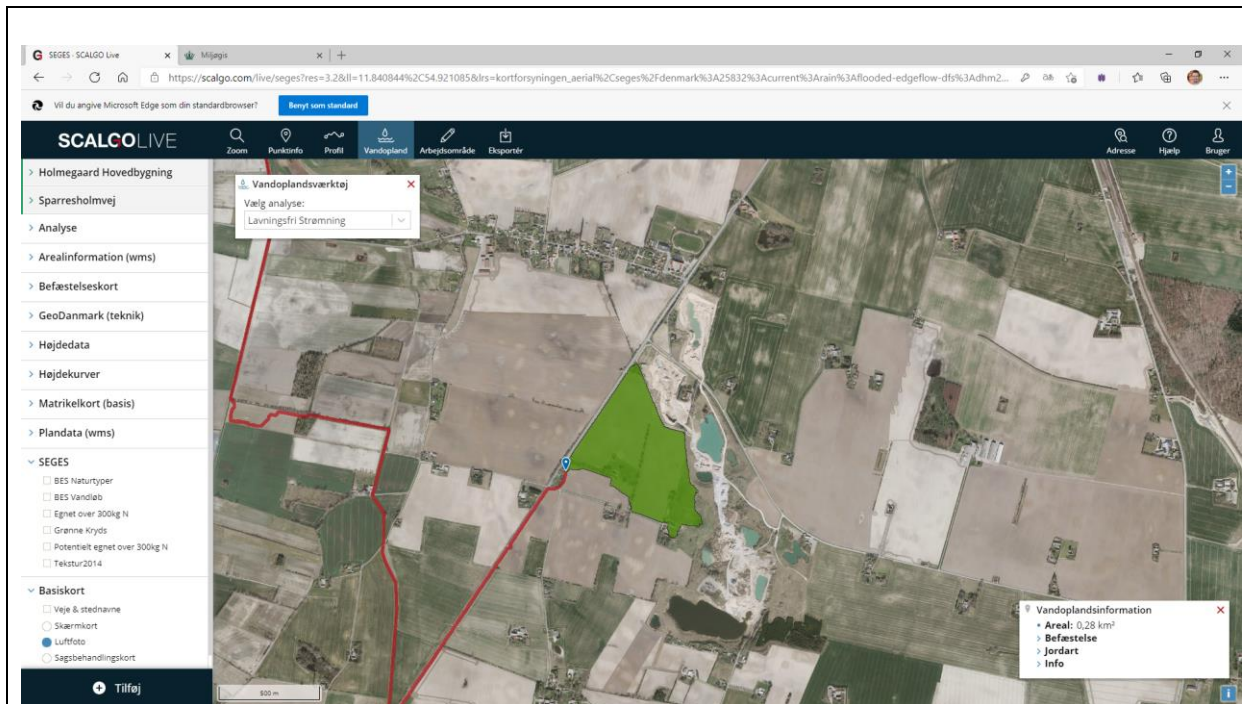
- Den eksisterende drænledning er vist med turkis steg ovenfor og det omlagte dræn til indløb i minivådområdet med rød streg.
- Der skal afgraves 4.857m<sup>3</sup> jord i forbindelse med etableringen af minivådområdet. Jorden placeres i 3 lavninger vest og syd for minivådområdet -som vist på de vedlagte krotbilag.

- Minivådområdet er placeret i en eksisterende græsningsfold på bagsiden af en eksisterende beplantning. Området er indpasset i landskabet og vil i fremtiden danne rammen for en endnu mere tiltalende indkørsel på Gårdrækkevej
- Brinkerne sås med en digegræsblanding. De lavvandede zoner etableres med muld således naturlig planteflora kan indfinde sig.
- Drænoplandets størrelse er på 24 ha, og derfor er det estimeret, at der udledes 24 l pr. sek drænvand ud af minivådområdet, men den maksimale drænuledning fra minivådområdet vil variere betydeligt fra afstrømningssæson til afstrømningssæson.
- Minivådområder kræver som udgangspunkt ingen vedligeholdelse udover eventuel bortgravning af sedimentationsbassinet efter behov. Derudover kan der foretages grødeskæring i minivådområdets dybe zoner efter behov for at fremme en ensartet strømning og undgå kanaliseret strømning.
- Staten har bevilliget penge til projektet, som er fuldt finansieret.
- Det er forventningen at området vil øge biodiversiteten i området.
- Indløb i kote 8,4 og udløb i kote 8,3, som også er vandspejlskoten i minivådområdet.
- Eksisterende drænrør er en Ø200.
- Udløbet etableres med en Ø250 og ledes til en iltningsbrønd -som skitseret
- Udløbet fra iltningsbrønden bliver i kote 8,0, således vandet plasker med 30cm fald.
- Skråningsanlægget i minivådområdet er beregnet ud fra en hældning på 30°.
- Da udløbet er større end indløbet etableres, der ikke noget nødafløb på minivådområdet.
- Alle eksisterende dræn fjernes under minivådområdet.
- Minivådområdet er ikke i konflikt med naturudpegninger, diger beskyttelszoner eller andet.

### **Oplysninger om drænoplandet**

Drænoplandet kommer fra egen mark og forældrenes mark beliggende på Storstrømsvej 112, 4840 Nørre Alslev. Forældrene er inforstået med projektet.

Drænoplanet ses nedenfor:



## Drænoplanet

- Der vil ikke være risiko for tilbagestuvning i systemet, da minivådområdet etableres med frit ind og udløb.

Billederne herunder viser et minivådområde med åbent bassin, som blev etableret i Fillerup i 2011.





Er der supplerende spørgsmål til det ansøgte kan lodsejer eller oplandskonsulent kontaktes. Kontaktoplysninger nedenfor:

**Kontaktinfo:**

I/S Kjølén, Gårdrækkevej 10, 4840 Nørre Alslev; CVR: 39867486; Tobias mail: tbtruelsen@gmail.com; tlf.: 28446329; Kasper mail:truelsenkb@gmail.com; tlf.: 28934239

Med venlig hilsen

**Mikael Kirkhoff Samsøe**  
Oplandskonsulent



<http://www.oplandskonsulenterne.dk>

Direkte telefon 5786 5320 • Mobil 2146 7458

Fulbyvej 15 • 4180 Sorø • Hovednr. 7027 9000 • [www.vkst.dk](http://www.vkst.dk)

Guldborgsund Kommune  
Parkvej 37  
4800 Nykøbing F.  
Att.: Lyndsey Samantha Craft

Sendt til: LYSC@guldborgsund.dk;



Frisegade 40  
4800 Nykøbing F.  
54 84 44 00

15.7.2022  
MLF02988  
SFM

## **Hørings svar vedr. etablering af minivådområde på matr 26a, Nr. Vedby By, Nr. Vedby, sagsnr. 22-009317**

Museum Lolland-Falster har d. 7.juli 2022 modtaget orientering fra Guldborgsund Kommune om etableringen af et minivådområde.

Af projektbeskrivelsen fremgår det, at minivådområdet vil dække et areal på 0,25 ha.

Som svar på det fremsendte materiale har Museum Lolland-Falster foretaget en arkivalsk kontrol af vores digitale og analoge registre, for på den måde at kunne rådgive bygherre bedst muligt i forhold til en evt. fortidsminderisiko på anlægsarealet.

### **Fortidsminder i området**

Nord for arealet (070109-114, 118, 119) blev der i 2017 og 2018 udgravet en større bebyggelse som bestod af op til flere konstruktioner og gruber, som dateres bredt fra stenalderen, bronzealderen, jernalderen og vikingetid.

Ligeledes nord for arealet blev der i 2021 ved forundersøgelse og udgravninger registreret flere huse fra blandt andet middelalderen. (070109-151, 156, 155)

Øst for området ligger Bavnehøj, en stor rundhøj med registrerede urnegrave. (070109-32) Rundhøjen har en 100 meter beskyttelseslinie omkring sig. En sløjfet rundhøj ligger i umiddelbar nærhed (070109-31) og en signetring af bronze er fundet tæt ved med detektor.

**MUSEUM** LOLLAND-FALSTER

[www.museumlollandfalster.dk](http://www.museumlollandfalster.dk)



*Kortet viser placeringen af kendte fortidsminder i området omkring minivådområdet.*

## Anbefaling

På baggrund af det ovenstående vurderer museet, at der ved anlægsarbejde på matriklen vil være risiko for at påtræffe og forstyrre jordfaste fortidsminder i forbindelse med jordarbejde på stedet.

Derfor anbefaler museet at der gennemføres en forundersøgelse, inden der skal udføres jord-/anlægsarbejde på stedet.

Formålet med en forundersøgelse er:

- At afgøre om der findes (væsentlige) fortidsminder på det berørte areal.
- At dokumentere eventuelle mindre væsentlige fortidsminder på arealet, så anlægsarbejdet ikke forsinkes nævneværdigt.
- At vurdere hvorvidt og i hvilket omfang, det vil være nødvendigt at udføre en egentlig arkæologisk udgravning.
- At vurdere omkostningerne ved en eventuel arkæologisk udgravning.

En arkæologisk forundersøgelse er altid frivillig. **I dette tilfælde er det berørte areal under 5000 kvadratmeter og en eventuel udgift til forundersøgelse af arealet vil derfor blive afholdt af museet.**

Jordfaste fortidsminder er omfattet af museumslovens kapitel 8 § 27 som fastslår, at Slots- og Kulturstyrelsen midlertidigt kan standse et givent anlægsarbejde i det omfang, det truer et fortidsminde. Standsningen gælder indtil der er foretaget en arkæologisk undersøgelse af det pågældende fortidsminde. Udgifterne til en sådan arkæologisk undersøgelse påhviler i medfør af museumslovens kapitel 8 § 27 stk. 4 den ansvarlige bygherre.

Med venlig hilsen,

**Signe Fog Mogensen**

*Museumsinspektør, arkæologi*

Museum Lolland-Falster

T: 52 51 30 74

E: [sfm@museumlollandfalster.dk](mailto:sfm@museumlollandfalster.dk)