



Nørre Alslev Fjernvarmeværk a.m.b.a.
Peter L. Jensensvej 4
4840 Nørre Alslev
Att. Forretningsfører Hans Jacob Petersen

AFGØRELSE UDVIDELSE FJERNVARME SPURVEVEJ

14. SEPTEMBER 2021

Guldborgsund Kommune har den 2. juni 2021 modtaget ansøgning om udvidelse af fjernvarmeforsyningen i Nørre Alslev med Spurvevej. Ansøgningen skyldes en øget interesse i området for fjernvarmeforsyning.

PROJEKTGODKENDELSE

Med baggrund i nævnte ansøgning meddeler kommunen godkendelse til udvidelse af fjernvarmeområdet med Spurvevej i henhold til projektbekendtgørelsens¹ § 6 stk. 1 samt varmeforsyningslovens² § 4 stk. 1.

SCREENINGSAFGØRELSE MED VURDERING.

I henhold til § 21 stk. 1 i miljøvurderingsloven³ har kommunen truffet afgørelse om, at der ikke skal udarbejdes en VVM-redegørelse på baggrund af nedenstående redegørelse.

Kommunens afgørelse er foretaget ud fra Projektbekendtgørelses § 16, punkt 3 (Forholdet til anden lovgivning), hvor kommunen har foretaget en screening af projektet i henhold til miljøvurderingslovens bilag 2 pkt. 3b. for udvidelse af ledningsnettet til fjernvarmeforsyning.

Da ændringen vedrører et lukket system med varmt vand, der kan etableres over en kort periode, vurderer kommunen at risikoen for uheld og dermed større udslip er lille og fjernvarmevandet indeholder ikke stoffer, som kan påvirke menneskers sundhed og naturen væsentligt.

Omlægningen medfører en bedre udnyttelse af energien fra Nørre Alslev Fjernvarmeværk samt overskudsvarme fra SWS's affaldsforbrændingsanlæg samt udfasning af individuelle olieforbrændere.

GULDBORGSUND KOMMUNE

CENTER FOR TEKNIK & MILJØ
MILJØ
PARKVEJ 37
4800 NYKØBING F.
TLF +45 54732004
WWW.GULDBORGSUND.DK

SAGSNR. 20/31593
SAGSBEHANDLER:
SVEND ALLAN PEDERSEN
DIR +45 25180688
SAP@GULDBORGSUND.DK

CVR NR. 29 18 85 99

TELEFONTIDER
MAN – ONS KL. 9.00 – 15.00
TORS KL. 9.00 – 17.00
FRE KL. 9.00 – 12.00

¹ Bekendtgørelse om godkendelse af projekter for kollektive varmeforsyningsanlæg, nr. 818 af 04.05.2021, Energi-, Forsynings- og Klimaministeriet.

² Bekendtgørelse af lov om varmeforsyning, nr. 1215 af 14.08.2020, Energi-, Forsynings- og Klimaministeriet.

³ Bekendtgørelse af lov om miljøvurdering af planer og programmer og af konkrete projekter (VVM), nr. 973 af 25.06.2020, Miljø- og Fødevarerministeriet.

Projektet medfører en mindre reduktion af CO₂-udledningen samt derfor også en mindre reduktion af påvirkningen af omgivelserne.

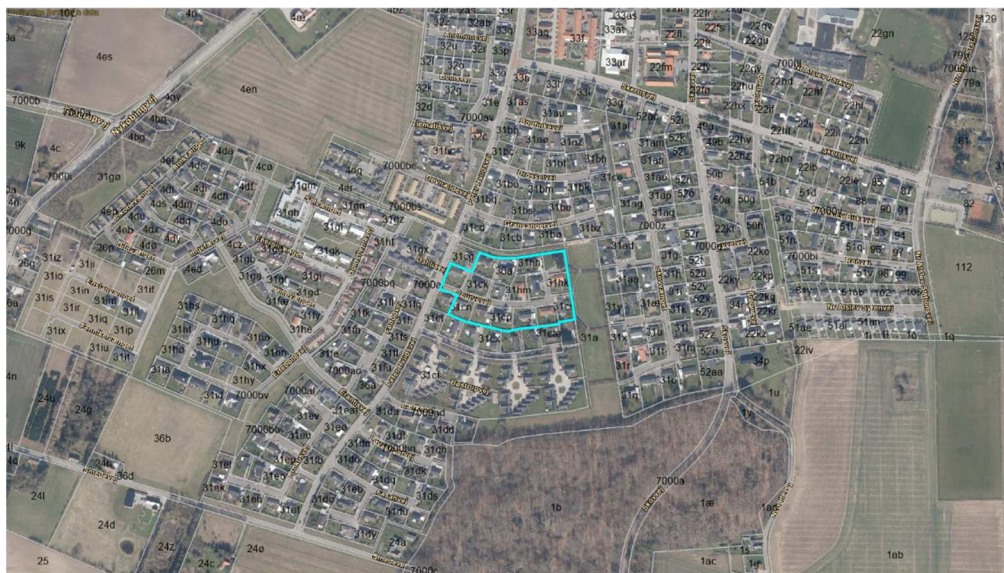
Natura 2000 og Bilag IV-arter i Natura 2000-områder vil ikke blive påvirket af aktiviteterne. Det nærmeste habitatområde "Smålandsfarvandet Nord for Lolland, Guldborgsund, Bøtø Nor og Hyldekrogs-Rødsand, nr. 152, ligger ca. 7,5 km væk. Så der er stor afstand til det lukkede fjernvarmenet under jorden.

Ledningsnettet vil ligge i byzonen og i det lokalplanlagte boligområde NRA 46 fra 2001, hvor det er forudsat i lokalplanens § 11,3, at varmeanlæg kan tilsluttes fjernvarme. Hele området anvendes til boligområde og er fuldt udbygget.

På baggrund af ovenstående vurderer kommunen, at den ansøgte udvidelse af ledningsnettet (se figur 1 herunder) ikke væsentligt kan beskadige eller ødelægge yngle- eller rasteområder for dyrearter eller ødelægge plantearter, der er optaget på Habitatdirektivets bilag nævnt i habitatbekendtgørelsen⁴.

Kommunen vurderer at projektet ikke er omfattet af krav om miljøvurdering og tilladelse, så der skal ikke udarbejdes en VVM-redegørelse.

Udvidelsen af området er skitseret i figur 1 med blå afgrænsning herunder.



Figur 1.

Udvidelse forsyningsområde i Nørre Alslev skitseret med blå afgrænsning.

KLAGE

Der kan klages over kommunens afgørelser. Klagevejledning er vedlagt som bilag herunder.

⁴ Bekendtgørelse om udpegnings og administration af internationale naturbeskyttelsesområder samt beskyttelse af visse arter, nr. 1595 af 06.12.2018, Miljø- og Fødevarerministeriet.

REDEGØRELSE FOR PROJEKTGODKENDELSEN.

Kommunen har gennemgået projektforslaget og vurderer, at oplysninger heri er fyldestgørende i forhold til de rammer kommunen har forventet til belysning af projektet⁵.

Udvidelsen af ledningsnettet ligger i byzonen og omfatter det lokalplanlagte boligområde NRA 46 fra 2001, hvor det er forudsat i lokalplanens § 11.3, at boligernes varmeanlæg kan tilsluttes fjernvarme. Hele området anvendes til boligområde og er fuldt udbygget. Området er ikke omfattet af tilslutningspligt til fjernvarmen.

Der er 9 boliger, der har givet positiv tilkendegivelse til tilslutning til fjernvarmen ud af et potentiale på 15 boliger. Det medfører en øget produktion på ca. 210 MWh/år. Til gengæld er det 6 oliefyrede boliger og 3 boliger med fast brændsel, der omlægges. Den øgede produktion kan dækkes med den nuværende produktionskapacitet fra det halmfyrede Nørre Alslev Fjernvarmeværk samt overskudsvarme fra SWS's affaldsforbrændingsanlæg. Så der bliver en bedre udnyttelse af produktionsenergien. Fordelingen af produktionsenergien ændres ikke og er fortsat ca. 35 % halm og 65 % affald. Etableringen af udvidelsen forventes i efteråret 2021.

Der forventes nedenstående overslag på etableringsomkostninger, som kommunen kan søges om lånegaranti for:

• Hovedledninger	Kr. 500.000
• Stikledninger	Kr. 243.000
• Diverse	Kr. 180.000

Boligejerne skal ikke betale tilslutnings- og stikledningsbidrag. Det gives et statsligt tilskud til omlægningen af de individuelle varmforsyninger.

Ledningsanlægget er forudsat finansieret ved optagelse af annuitetslån med en løbetid på 30 år og en rente på 2,0 %.

HØRINGSSVAR OG KOMMENTAR HERTIL

Kommunen har hørt affaldsforbrændingsanlægget SWS om udvidelsen. Kommunen har ikke fundet andre væsentlige høringsparter til varmforsyningen.

SWS har ingen bemærkninger til udvidelsen af forsyningsområdet og bemærker, at de understøtter generelt en udvidelse af fjernvarmforsyningen i Nr. Alslev. SWS bemærker også, at virkningsgraden efter Energistyrelsens anvisninger udgør 109 % på deres affaldsforbrændingsanlæg.

FORBRUGER- OG SELSKABSØKONOMI

Forbrugerøkonomisk vil udvidelsen af fjernvarmeområdet medføre en forbedring på ca. 1.500 kr/år i forhold til varmepumper og ca. 10.000 kr/år i forhold til olie.

Selskabsøkonomisk vil økonomien være positiv fra start og medføre et overskud på kr. 200.000 efter 10 år og dermed medføre et væsentligt bidrag til nedsættelse af varmeprisen sammen med fremtidige tiltag.

⁵ § 16 stk. 4 i projektbekendtgørelsen.

Selskabsøkonomien forbedres ved yderligere tilslutninger af boliger på Spurvevej. Dette er dog ikke belyst i selskabsøkonomien og kommunen har heller ikke behov for en belysning.

SAMFUNDSØKONOMI

Ud fra et standardforbrug på 120 kWh/m²/år, kan der fastlægges et forbrug for de 9 boligigers samlede boligareal på gennemsnitligt 19,4 MWh/år for hver bolig, hvilket er anvendt i den samfundsøkonomiske beregning.

De samfundsøkonomiske omkostninger for fjernvarmealternativet vil være 300 tkr. lavere i nutidsværdi end ved alternativt at investere i varmepumper.

Nutidsværdi 2021 - 40 (2021-prisniveau - 1.000 kr) (vers. 2.10)	Varmepumper	Fjernvarme	Projektfordel
Brændselskøb netto	7,9	2,8	5,2
Investeringer	1.508,5	1.584,6	-76,2
Driftsomkostninger	359,8	67,1	292,6
CO ₂ /CH ₄ /N ₂ O-omkostninger	0,0	1,7	-1,7
SO ₂ -omkostninger	0,0	0,1	-0,1
NO _x -omkostninger	0,1	0,3	-0,2
PM _{2,5} -omkostninger	0,0	0,0	0,0
Afgiftsforvriddningseffekt	0,0	-0,4	0,4
Scrapværdi	-316,5	-396,8	80,3
I alt	1.559,8	1.259,5	300,3

På baggrund af ovenstående vurderer kommunen derfor, at det vil være samfundsmæssig økonomisk fordelagtigt, at fortsætte med udvidelsen og fortætningen med brug af fjernvarme i forhold til individuelle varmeforsyninger for boligejere i Nørre Alslev By. Kommunen godkender derfor udvidelsen af fjernvarmeforsyningen med Spurvevej.

ANDRE FORHOLD

Vær opmærksom på, hvis man skal foretage jordarbejder, kan der være en risiko for, at fortidsminder ødelægges. Jf. museumslovens § 25 kan man forud for igangsættelsen af arbejdet anmode Museum Lolland-Falster om at foretage en vurdering af risikoen for, at arbejdet vil true fortidsminder, og om det er en god ide at få foretaget en arkæologisk forundersøgelse.

Hvis man under arbejdet støder på et fortidsminde (f.eks. pletter eller områder med mørkt jord, stensamlinger, oldsager, knogler o.l.) skal man straks stoppe arbejdet, i det omfang det berører fortidsmindet (jf. museumslovens § 27).

Fortidsmindet skal herefter anmeldes til Museum Lolland-Falster. Efterfølgende beslutter Kulturstyrelsen, om arbejdet kan fortsætte, eller om det skal indstilles, indtil der er foretaget en arkæologisk undersøgelse.

Henvendelser og anmeldelser skal foretages til Museum Lolland-Falster, Frisegade 40, 4800 Nykøbing F. 54 84 44 00, post@museumlollandfalster.dk.

Man kan læse mere i "Vejledning om gennemførelse af arkæologiske undersøgelser" på Kulturstyrelsens hjemmeside:

<http://www.kulturstyrelsen.dk/kulturarv/fortidsminder/arkaeologi-paa-land/museernes-arkaeologiske-arbejde/vejledning-om-arkaeologiske-undersogelser/>

Vi gør også opmærksom på, at hvis man i forbindelse med realisering af projektet støder på visse vildtlevende dyr, må man i henhold til artsfredningsbekendtgørelsen § 14, Bekendtgørelse nr. 330 af 19.3.2013, ikke slå dem ihjel, indfange eller indsamle dem, uanset hvilken metode, der anvendes.

Hvis der er spørgsmål til kommunens afgørelse eller ønsker til at se sagens akter, kan kommunen kontaktes på tlf. 25180688 eller sap@guldborgsund.dk.

Med venlig hilsen

Svend Allan Pedersen
Miljø- og Varmeplanlægger

Referencer:

Ansøgning af den 2. juni 2021, MOE A/S.

Kopi til:

MOE A/S

Speciel Waste Systems A/S

Danmarks Naturfredningsforening, Masnedøgade 20, 2100 Kbh. Ø., dn@dn.dk.

Styrelsen for patientsikkerhed (tidligere embedslægerne)

Region Sjælland

Energistyrelsen, Amaliegade 44, 1256 København K., ens@ens.dk

Museum Lolland-Falster, Frisegade 40, 4800 Nykøbing F. post@museumlollandfalster.dk.

Bilag:

Klagevejledning

KLAGEVEJLEDNING: PLANKLAGENÆVNET OG ENERGIKLAGENÆVNET

Både projektgodkendelsen og screeningsafgørelsen vil kunne påklages af enhver med en væsentlig individuel interesse.

Afgørelserne offentliggøres på kommunens hjemmeside **den 14. september 2021**, En klage skal sendes senest **den 12. oktober 2021**.

Hvis du ønsker at klage over afgørelse vedr. VVM-screeningen, kan du klage til Planklagenævnet.

Du klager via klageportalen, som du finder via borger.dk eller virk.dk. Du logger på klageportalen med Nem-ID. En klage er indgivet, når den er tilgængelig for Guldborgsund Kommune via klageportalen.

Når du klager, skal du betale et gebyr som borger på 900 kr. og som en virksomheder, organisation eller offentlig myndighed 1.800 kr.

Du skal normalt ikke betale gebyr, når du klager over projektgodkendelser til Energiklagenævnet. Eventuel klage anbefaler nævnet, at sende gennem Digital Post over Borger.dk (se link: [vejledning-at-sende-klageskema-fra-digital-post_generel.pdf \(naevneneshus.dk\)](#)), men den kan også sendes direkte til Energiklagenævnet pr. post til postadressen: Nævnenes Hus, Energiklagenævnet, Toldboden 2, 8800 Viborg eller sendes pr. e-mail til ekn@naevneneshus.dk eller afleveres på Energiklagenævnets kontor i kontortiden.

I klageportalen sendes din klage automatisk først til Guldborgsund Kommune. Hvis kommunen fastholder afgørelsen, sender kommunen klagen videre til behandling i nævnet via klageportalen. Du får besked om videre sendelsen.

Planklagenævnet afviser din klage, hvis du sender den uden om klageportalen, medmindre du er blevet fritaget for brug af klageportalen. **Hvis du ønsker at blive fritaget** for at bruge klageportalen, skal du **sende en begrundet anmodning til kommunen** med din klage. Kommunen videresender din anmodning til nævnet, som herefter beslutter om, du kan fritages.

En klage har ikke opsættende virkning medmindre klagenævnene bestemmer andet.

Det forventes, at følgende også vil være klageberettigede:

- Danmarks Naturfredningsforening, Masnedøgade 20, 2100 Kbh. Ø., dn@dn.dk.
- Sundhedsstyrelsen, Embedslægerne Sjælland, Rolighed 7, 2. sal, 4180 Sorø, sjl@sst.dk.

Søgsmål til prøvelse af afgørelser truffet af Energiklagenævnet eller Planklagenævnet efter loven eller de regler, der udstedes efter loven, skal være anlagt inden 6 måneder efter, at afgørelsen er meddelt den pågældende. Er afgørelsen offentligt bekendtgjort, regnes fristen dog altid fra bekendtgørelsen.