



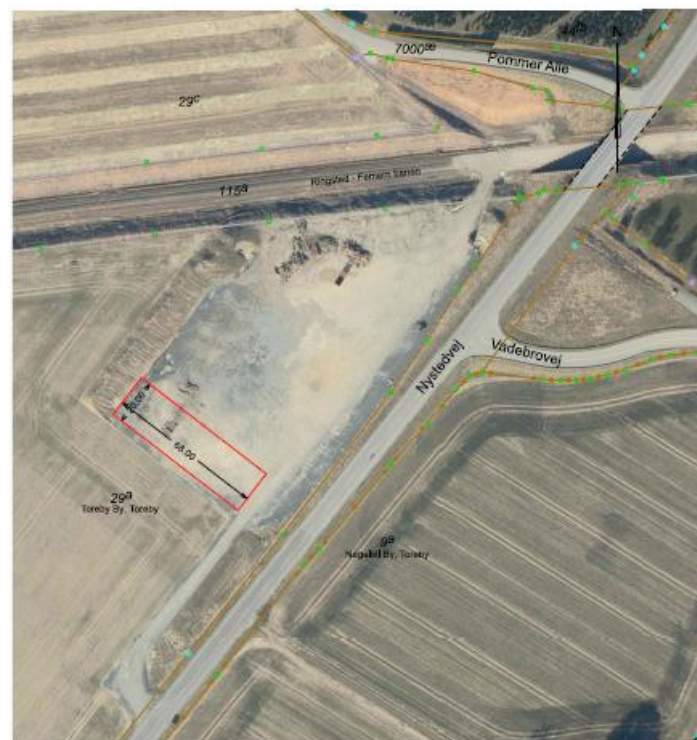
GULDBORGSUND

Landinspektørfirmaet LE34 A/S  
Vestensborg Allé 34  
4800 Nykøbing F.  
Att.: Carsten Kragh

4. JULI 2023

## TILLADELSE EFTER MILJØBESKYTTELSESLOVENS § 19 TIL ETABLERING AF MELLEMDPONERINGSPLADS VED NY- STEDVEJ

LE34 har, på vegne af Guldborgsund Kommune Park og Vej, ansøgt om § 19-tilladelse, til at oprette karteringsplads til jord fra vejprojekt ved Brovejen, Eggertsvej og Engmosevej i Nykøbing F. Mellemdepotet anlægges på matr.nr.: 29a, Toreby By, Toreby.



Figur 1: Projektområde - Det ansøgte areal er markeret med rød

GULDBORGSUND KOMMUNE

CENTER FOR TEKNIK & MILJØ  
NATUR & MILJØ  
PARKVEJ 37  
4800 NYKØBING F.  
TLF +45 54732008  
WWW.GULDBORGSUND.DK

SAGSNR. 23-022742  
SAGSBEHANDLER:  
MADS BOIE PEDERSEN  
MOB +45 25181885  
MABOPE@GULDBORG-  
SUND.DK

CVR NR. 29 18 85 99

TELEFONTIDER  
MAN – ONS KL. 9.00 – 15.00  
TORS KL. 9.00 – 17.00  
FRE KL. 9.00 – 12.00

**Tilladelse efter § 19 i miljøbeskyttelsesloven<sup>1</sup>**

Guldborgsund Kommune giver hermed tilladelse efter miljøbeskyttelseslovens § 19, til midlertidig at etablere og drive et mellemdepot til kartering af potentielt lettere forurenede jord i perioden 1. juli 2023 til 2. oktober 2023. Tilladelsen gives på de vilkår, som fremgår af denne skrivelse.

Denne tilladelse omhandler udelukkende miljømæssig godkendelse af midlertidig oplagsplads på matr.nr. 29a, Toreby by, Toreby i den angivne periode samt efterfølgende afvikling på de angivne vilkår.

**Grundlag for tilladelsen**

Som grundlag for denne tilladelse, foreligger følgende materiale:

- Ansøgning per mail af 6. juni 2023 med tilhørende kortbilag – Carsten Kragh, LE34

**Tilladelsen gives efter § 19 i miljøbeskyttelsesloven på følgende vilkår:***Generelle vilkår*

1. Projektet skal følge den fremsendte beskrivelse, herunder afviklingen af oplagspladsen efter endt anvendelse, og også efterleve de ændringer, der fremgår af denne § 19-tilladelse, herunder tilbageføring af areal. Såfremt projektet ønskes ændret undervejs, skal kommunen straks underrettes med henblik på en eventuel revurdering af § 19-tilladelsen.
2. § 19-pladsen skal anlægges med gruspude af minimum 10 cm tykkelse for at sikre den underliggende jord.  
Da der allerede er udlagt grus på pladsen, skal der før projektets start sikres, at gruspuden i sin nuværende form opfylder dette vilkår.
3. På §19-pladsen må der ikke mellemdeponeres jord, der ved syn eller lugt fremstår forurenede.
4. På § 19-pladsen må der ikke ske mellemdeponering af jord, der er forurenede i koncentrationer højere end kategorien "lettere forurenede jord".
5. Hvis der ved en fejl anbringes kraftigt forurenede jord, eller jord der er synligt forurenede eller som lugter forurenede i det midlertidige oplag, skal det straks bortskaffes til godkendt modtager eller opbevares i overdækket container indtil flytning. Kraftigt forurenede jord defineres som jord, der er mere forurenede, eller forurenede med andre stoffer, end den jord der ifølge vilkår 4 må placeres i det midlertidige depot.
6. Det skal sikres, at der ikke sker spredning via støvflugt af jord fra det midlertidige oplag til nærliggende arealer. Om nødvendigt skal støvflugt forhindres ved tiltag som f.eks. oversprinkling med vand eller overdækning.

---

<sup>1</sup> LBK nr. 1218 af 25. november 2019 med efterfølgende ændringer. Lov om miljøbeskyttelse. (Miljøbeskyttelsesloven).

### *Vilkår for nedlæggelse af oplagsplads*

7. Ved ophør af § 19-pladsen skal alle materialer være fjernet, og grus-/sand-pude, skal fjernes. Grus fra gruspude skal bortskaffes som forurenede jord – eller dokumenteres rent for nyttiggørelse, inklusiv hvis gruspuden ønskes efterladt på pladsen.

8. Mellemdpoter og grus-/sandpude eller køreplader skal være fjernet ved ophør af den driftsperiode, som er beskrevet i ansøgningen (dvs. d. 2 oktober 2023) med mindre, der er ansøgt om, at driftsperioden ønskes udvidet, og dette er accepteret af kommunen.

9. Senest 4 uger efter ophør af det midlertidige mellemdpot (d. 30. oktober 2023) indsendes et notat til Guldborgsund Kommune indeholdende eventuel dokumentation for analyser og bortskaffelse af gruspuden samt fotos af de rømmede arealer for § 19-pladsen.

10. Detaljer vedr. grænsedeling ved tilbagelevering af arealet, kan aftales i yderligere detaljer med Banedanmark, som er grundejer.

### **Ansøgning og projekt**

#### *Ansøgning*

På vegne af Guldborgsund Kommune (vejafdelingen v. Nils Rasmussen), ansøger jeg (Carsten Kragh, LE34) tilladelse til at etablere en midlertidig karteringsplads på areal der allerede har været benyttet af Banedanmark til oplag og kartering.

Arealet kan ses på vedhæftede pdf-kort (bilag 1) og er beliggende ved Femern banen og Nystedvej.

Det ønskede areal er på ca. 20 x 68 meter og markeret med rød firkant på kortet.

Udstrækning er aftalt med Hans Christian Lollike fra Banedanmark.

Banedanmark skal i den ønskede periode ikke benytte arealet, men forventer at skulle bruge arealet senere i forbindelse med etablering af ny jernbanebro.

Arealet er opbygget med en gruspude og på toppen er der udlagt knust granit.

I forbindelse med at Guldborgsund Kommune skal etableret et nyt signalanlæg ved Brovejen / Eggertsvej / Engmosevej, skal der etableres

- Svingbane
- Krydset skal ombygges
- Rabatter skal justeres

Og i den forbindelse er der behov for midlertidigt at oplægge rabatjorden for prøvetagning (kartering i miler) inden jorden enten sendes til godkendt modtager i form af RGS i Rødby eller Vordingborg havn.

Arbejdet med krydset påbegyndes ultimo juni 2023 og forventes at være færdig ultimo september 2023.

I perioden vil der løbende blive taget prøver af jorden og når analyser er kendt, fjernes jorden hurtigst muligt fra arealet.

Jorden vil blive holdt adskilt fra eksisterende plads i form af udlæg af eksempelvis 5 cm grus.

Den opgravede rabatjord må antages at være forurenat på niveau med øvrig rabatjord, hvilket vil sige klasse 1 evt. 2.

## Guldborgsund Kommunes oplysninger om miljømæssige forhold

### Jordforurening og Kortlægning

Det angivne projektområde på matr.nr. 29a, Toreby By, Toreby er uden for kortlægning og områdeklassificering.

Området ligger uden for område med særlige drikkevandsinteresser (OSD), men inden for område med drikkevandsinteresser (OD).

Nærmeste vandboring er vandforsyningsboring til markvanding/gartneri på matr.nr. 24c, Toreby By, Toreby. Boringen har DGU-nr. 237.356 og er lokaliseret  $\geq 150$  m fra den ansøgte §19-plads.



Figur 2: Kort med Banedanmarks arbejdsareal (grå markering). Arbejdsarealet er beliggende inden for OD (turkis skravering), og nærmeste indvindingsboring med DGU-nr. 237.356 markeret med rød prik.

## Guldborgsund Kommunes vurdering af miljømæssige forhold

### Vurdering af miljømæssig betydning af mellemdopot

Guldborgsund Kommune vurderer, at den midlertidige oplagsplads ikke udgør en risiko for hverken sundhed, grund- eller overfladevand eller det øvrige miljø i området, når det sker på den beskrevne måde. Guldborgsund Kommune vurderer endvidere, at placeringen af oplagspladsen ikke medfører naturmæssige konflikter.

### Natura 2000 og bilag IV-arter

Efter "Bekendtgørelse om udpegning og administration af internationale naturbeskyttelsesområder samt beskyttelse af visse arter"<sup>2</sup> §§ 6 og 7 skal kommunen vurdere, om projektet kan påvirke Natura 2000-områder eller skade bilag IV-arter. Kommunen vurderer, at § 19-pladsen ikke kan påvirke udpegningsgrundlaget for nærliggende Natura 2000-områder væsentligt og heller ikke ødelægge eller beskadige plantearter eller yngle- eller rasteområder for de dyrearter, der fremgår af Habitatdirektivets bilag IV.

<sup>2</sup> BEK nr. 2091 af 12. november 2021

Vurderingen begrundes i, at det ansøgte er beliggende 1,3 km vest for afgrænsningen af nærmeste Natura 2000-område, herunder Fuglebeskyttelsesområde nr. 86 samt Habitatområde nr. 152. Det vurderes således, at det ansøgte, ikke vil påvirke udpegningsgrundlagene for nogen Natura 2000-områder.

Læs nærmere på <http://www.naturstyrelsen.dk/naturbeskyttelse/natura2000>

### **Generelt gælder**

Anmeldelse af jord og grus til bortskaffelse skal ske til Guldborgsund Kommune. Anmeldelse kan ske via jordweb: [www.jordweb.dk](http://www.jordweb.dk).

### **Generelle bemærkninger**

Tilladelsen efter § 19 i miljøbeskyttelsesloven offentliggøres (annonceres) på Guldborgsund.dk torsdag den 6. juli 2023. Tilladelsen må tages i brug med det samme, såfremt de nævnte vilkår overholdes. Dog sker ibrugtagning på eget ansvar i forhold til eventuelle indsigelser i klageperioden på 4 uger fra offentliggørelsen.

Guldborgsund Kommune gør for god ordens skyld opmærksom på, at en § 19-tilladelse jf. § 20 i miljøbeskyttelsesloven til enhver tid og uden erstatning kan ændres eller tilbagekaldes, samt at kommunens afgørelse om en sådan ændring eller tilbagetrækning ikke kan påklages til anden administrativ myndighed.

### **Øvrige forhold i henhold til anden lovgivning end miljøbeskyttelseslovens § 19**

#### *Støjende og vibrerende aktiviteter*

Eventuelle støjende og vibrerende aktiviteter på oplagspladsen skal anmeldes efter Miljøaktivitetsbekendtgørelsen<sup>3</sup>.

### **Høring**

Et udkast til denne tilladelse er sendt i høring til ansøger, Nils Rasmussen - Guldborgsund Kommune Park og Vej samt Banedanmark den 9. juni 2023. Da alle parter har fremsendt bemærkninger, sendes tilladelsen til annoncering d. 6. juli 2023. Kommunen har modtaget nedenstående kommentarer.

#### Banedanmark v. Hans Christian Lollike:

##### "Ad. Vilkår 10. vedr. nedlæggelse af pladsen

Banedanmark kan bekræfte, at vi aftaler detaljerne vedr. tilbagelevering med ansøger. For en god og formel ordens skyld gør jeg opmærksom på, at Banedanmark ikke er grundejer. Banedanmark har midlertidig eksproprieret arealet og Banedanmark har informeret ejer om den tilsigtede midlertidige anvendelse. Informationsmail er vedhæftet og det fremgår af mailen, at Banedanmark vedkender sig sit ansvar i forhold til lodsejer.

##### Ad. Pladsens tidligere anvendelse

I 1. afsnit under Ansøgning og projekt, Ansøgning, er anført at midlertidig karteringsplads etableres "på areal der allerede har været benyttet af Banedanmark til oplag og kartering." Dette er ikke korrekt, hvilket jeg har oplyst i min vedhæftede mail til

---

<sup>3</sup> BEK nr. 844 af d. 23. juni 2017

ansøger og cc. til Guldborgsund Kommune, dateret d. 1. juni 2023. Men det er muligt, at Banedanmark endnu ikke formelt har givet jer en tilbagemelding på den tidligere anvendelse jf. Miljøbeskyttelsesloven, der har været på arealet. Jeg følger op på om vi har, men ser det for så vidt uvedkommende, for nærværende sag.”

Til dette svarer Kommunen:

*Guldborgsund kommune tager de fremsendte oplysninger til efterretning. Formuleringen i tilladelsen skal læses ud fra, at Banedanmark varetager rollen som grundejer administrativt i ekspropriationsperioden. Det er aftalt med Banedanmark, at de er ansvarlig for at pladsen tilbageføres til hidtidig tilstand, når det står klart at pladsen ikke længere ønskes benyttet.*

*Guldborgsund kommune er blevet adviseret om, at pladsen fra Banedanmarks side ikke er blevet benyttet til det § 19 formål som den var udset til. Vilklårene i tilladelsen, er skrevet med baggrund i, at pladsen står ubenyttet med en eksisterende pude af grus eller tilsvarende materiale.*

Carsten Kragh fra LE34 har over telefonen oplyst, at han har mødtes med Hans Christian Lollike fra Banedanmark, og besigtiget pladsens stand.

Kommunen oplyste ved spørgsmål til vilkår 2, at det ikke er intentionen der skal udlægges ny gruspude i forbindelse med denne tilladelse. Blot skal det sikres, at den eksisterende pude overholder tykkelsen i beskrevet i vilkår 2.

### **Klage og søgsmål**

Der kan klages over denne afgørelse til Miljø- og Fødevareklagenævnet. Klagen kan indsendes på datoen for offentliggørelse, og med en frist på 4 uger efter offentliggørelse. Evt. klage skal indsendes elektronisk direkte til Miljø- og Fødevareklagenævnet gennem Klageportalen, som findes via [www.borger.dk](http://www.borger.dk) eller [www.virk.dk](http://www.virk.dk), - søg efter “klageportal”.

I særlige tilfælde kan der søges om at blive fritaget for at bruge den digitale klageportal. Kontakt Guldborgsund Kommune, Teknik & Miljø, hvis du ønsker at søge om ikke at benytte den digitale klageportal. Husk at søge i god tid, så ansøgningen kan nå at blive behandlet inden udløbet af ovenstående klagefrist.

Evt. klage har ikke opsættende virkning, medmindre klagemyndigheden bestemmer andet. Dette giver dog ingen begrænsninger i Miljø- og Fødevareklagenævnets adgang til at ændre eller ophæve den påklagede tilladelse. Udnyttelse af tilladelsen inden en eventuel klage er færdigbehandlet kan kun ske ved opfyldelse af de fastsatte vilkår.

Ønskes sagen afgjort ved domstol, skal retssagen være anlagt inden 6 måneder efter afgørelsen er offentliggjort, eller efter endelig klageafgørelse.

Foruden dig selv kan afgørelsen påklages af enhver, der har en individuel, væsentlig interesse i sagen, samt af de institutioner og foreninger, der jf. ovenstående får kopi af afgørelsen. Hvis Guldborgsund Kommune modtager klager over afgørelsen, vil du blive orienteret herom.

Det er en betingelse for Miljø- og Fødevareklagenævnets behandling af evt. klage, at klager indbetaler et gebyr til klagenævnet. Læs mere på klagenævnets hjemmeside

<http://nmkn.dk/>

SIDE 7/7

Spørgsmål og kommentarer kan rettes til Mads Boie Pedersen på mail:  
maboie@guldborgsund.dk

Med venlig hilsen

Simone Suhr Pedersen  
Geolog

Mads Boie Pedersen  
Geolog

*Guldborgsund Kommune er underlagt Persondataforordningen. Vi skal derfor give dig en række oplysninger om vores behandling af personoplysninger og dine rettigheder som registreret. Du kan læse mere herom på [www.guldborgsund.dk/oplysningspligten](http://www.guldborgsund.dk/oplysningspligten). I fysiske breve er indholdet vedlagt.*