

## **Natura 2000-handleplan 2022–2027**

Smålandsfarvandet nord for Lolland, Guldborgsund, Bøtø

Nor og Hyllekrog-Rødsand

Natura 2000-område nr. N173

Habitatområde H152

Fuglebeskyttelsesområde F82, F83, F85, F86

Titel: Natura 2000-handleplan for Natura 2000-område 173  
Udgiver: Guldborgsund Kommune, Lolland Kommune, Miljøstyrelsen  
År: 2024  
Forsidefoto: Lille skallesluger rastende i Guldborgsund og ved Hyllekrog-Rødsand  
Baggrundskort: © Styrelsen for Dataforsyning og Infrastruktur

Må citeres med kildeangivelse.



**Miljøministeriet**  
Miljøstyrelsen



**GULDBORGSUND**

## Indhold

<b>1. Resumé</b> .....	<b>4</b>
<b>2. Baggrund</b> .....	<b>5</b>
2.1 Den lovgivningsmæssige ramme .....	5
2.2 Miljøvurdering af handleplanerne.....	6
<b>3. Gennemførelse af Natura 2000-handleplan for sidste planperiode</b> .....	<b>7</b>
3.1 Redegørelse for gennemførelse af sidste Natura 2000-handleplan .....	7
3.2 Foreløbig vurdering af gennemførelse af sidste Natura 2000-handleplan .....	10
<b>4. Behov for indsatser</b> .....	<b>11</b>
<b>5. Indsatser fordelt på aktør</b> .....	<b>13</b>
<b>6. Prioritering af den forventede indsats</b> .....	<b>15</b>
<b>7. Forventede initiativer og plan for interessentinddragelse</b> .....	<b>16</b>
<b>Bilag 1: Kortbilag</b> .....	<b>17</b>
<b>Bilag 2: Udpegningsgrundlag for Natura 2000-område 173</b> .....	<b>18</b>
<b>Bilag 3: Resumé af offentlige lodsejeres planer for forvaltningsindsatser</b> .....	<b>19</b>

## 1. Resumé

Handleplanen for N173 Smålandsfarvandet nord for Lolland, Guldborgsund, Bøtø Nor og Hyllekrog-Rødsand beskriver den indsats, der skal igangsættes i Natura 2000-området inden udgangen af 2027 - dog udgangen af 2033 for de skovbevoksede, fredskovspligtige arealer. Natura 2000-området består af F82 Bøtø Nor, F83 Kyststrækningen ved Hyllekrog-Rødsand, F85 Smålandsfarvandet nord for Lolland, F86 Guldborgsund og H152 Smålandsfarvandet nord for Lolland, Guldborgsund, Bøtø Nor og Hyllekrog-Rødsand.

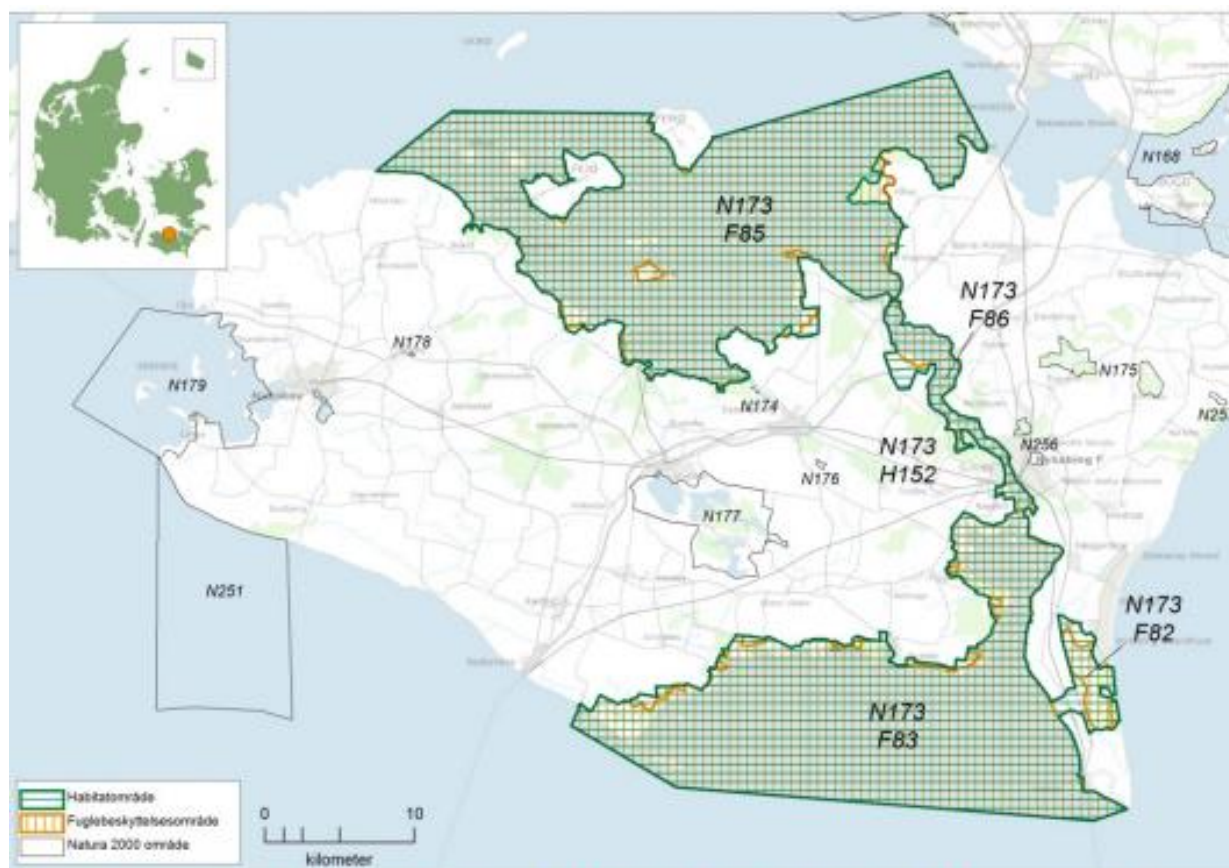
Det overordnede mål for området er beskrevet i afsnit 3.1 i Natura 2000-planen og de konkrete mål i afsnit 3.2. Generelt gælder for dette område, at den samlede forekomst af naturtyper, arter og fugles levesteder i Natura 2000-området, uanset om de er kortlagt, skal være stabil eller i fremgang, såfremt de naturgivne forhold giver mulighed for det.

Målsætningerne konkretiseres i Natura 2000-planens afsnit 4.1 og 4.2 i form af nogle generelle og område-specifikke retningslinjer for indsatsprogrammet.

Hovedformålet med indsatserne i perioden 2022-27 er:

1. Fokus på mere naturlige processer og naturens robusthed
2. Sikre og forbedre tilstanden af den eksisterende natur og levesteder
3. Bekæmpe invasive arter

Indsatsen udføres både på offentlige og private arealer i området. Projekter på private lodsejeres arealer gennemføres i videst muligt omfang gennem frivillige aftaler. Der findes blandt andet en række understøttende tilskudsordninger, som kan søges gennem Landbrugsstyrelsen og Miljøstyrelsen, samt midler til Life-projekter som medfinansieres af EU.



Kortet viser afgrænsningen af Natura 2000-området N173. Natura 2000-området består af habitatområde H152 (vandret grøn skravering) og fuglebeskyttelsesområderne F82, F83, F85 samt F86 (lodret orange skravering).

## 2. Baggrund

Miljøstyrelsen har udarbejdet Natura 2000-planer for 257 Natura 2000-områder, som indgår i den danske del af det europæiske Natura 2000-netværk. Planerne beskriver målene for det enkelte Natura 2000-område og fastlægger de indsatser, der skal ske inden for planperioden 2022–27. Natura 2000-planerne kan ses på Miljøstyrelsens hjemmeside [www.mst.dk](http://www.mst.dk).

Ud fra Natura 2000-planerne er der udarbejdet Natura 2000-handleplaner for de enkelte Natura 2000-områder. Handleplanerne skal medvirke til at gennemføre Natura 2000-planerne for de enkelte områder. Denne handleplan er udarbejdet af Guldborgsund og Lolland kommune samt Miljøstyrelsen på grundlag af Natura 2000-plan for N173 Smålandsfarvandet nord for Lolland, Guldborgsund, Bøtø Nor og Hyllekrog-Rødsand.

Hver kommune er ansvarlig for de dele af handleplanen, der vedrører kommunens geografiske område på land og kommunens kystnære områder. Kommunerne er ansvarlige for, at handleplanerne gennemføres inden udgangen af 2027. Miljøstyrelsen er ansvarlig for at udarbejde en skovhandleplan for de skovbevoksede, fredskovpligtige Natura 2000-arealer med skovhabitatnatur inklusive arealer nævnt i skovlovens § 28 (herfra omtalt som skovbevoksede, fredskovpligtige arealer). Der skal gennemføres en planlægning hvert 12. år. Den aktuelle planperiode er 2022-2033. Miljøstyrelsen er ansvarlig for, at indsatserne på de skovbevoksede, fredskovpligtige arealer gennemføres inden udgangen af år 2033.

Kommunernes handleplan og Miljøstyrelsens skovhandleplan sammenskrives og udmøntes i denne samlede Natura 2000-handleplan.

Offentlige lodsejere, som ejer arealer i Natura 2000-området, kan vælge at gennemføre Natura 2000-planen direkte i egne plan for forvaltningsindsatser. Banedanmark, Lolland Kommune og Naturstyrelsen ønsker selv at udarbejde plan for forvaltningsindsats for egne arealer, og resuméer af disse planer kan ses i bilag 1. Hvis der er behov for at tydeliggøre ansvarsfordelingen mellem aktører (heriblandt offentlige lodsejere med egne planer for forvaltningsindsatser), tydeliggøres dette i kapitel 5.

### 2.1 Den lovgivningsmæssige ramme

Den lovgivningsmæssige baggrund for handleplanerne findes i:

- miljømålsloven (lovbekendtgørelse nr. 692 af 26. maj 2023)
- naturbeskyttelsesloven (lovbekendtgørelsen nr. 1392 af 2. oktober 2022)
- bekendtgørelse om kommunalbestyrelsernes Natura 2000-handleplaner (bekendtgørelse nr. 944 af 27. juni 2016)
- bekendtgørelse af lov om skove (lovbekendtgørelse nr. 690 af 26. maj 2023)
- bekendtgørelse om tilvejebringelse af Natura 2000-skovplanlægning (bekendtgørelse nr. 946 af 27. juni 2016)

Det er kommunalbestyrelsen, der er ansvarlig for at gennemføre Natura 2000-planen på de privatejede arealer. Dog er det Miljøstyrelsen, der er ansvarlig for de privatejede, skovbevoksede, fredskovpligtige arealer. Offentlige lodsejere er ansvarlige for at gennemføre Natura 2000-planen på deres egne arealer.

Handleplanen skal ifølge lovgivningen indeholde nedenstående:

- En prioritering af myndighedens forventede forvaltningsindsats i planperioden på baggrund af en opgørelse af behovet for konkrete forvaltningstiltag.
- De forventede initiativer, som myndigheden vil tage for at gennemføre Natura 2000-handleplanen, herunder en plan for interessentinddragelse.
- En oversigt over fordelingen af indsatsen mellem kommunale myndigheder, Miljøstyrelsen og offentlige lodsejere.
- En redegørelse for gennemførelsen af handleplanen for den forudgående 6 års periode (dog 12 års periode for de skovbevoksede, fredskovpligtige arealer), der gør det muligt at vurdere, i hvilket omfang Natura 2000-handleplanen er gennemført for den forudgående periode.

Handleplanen skal ikke omfatte offentligt ejede arealer, hvis der for disse arealer er udarbejdet/udarbejdes en plan for forvaltningsindsatsen, der er i overensstemmelse med de fastsatte mål for naturtilstanden i Natura 2000-planen. Der indsættes et resumé af de offentlige planer i handleplanens bilag.

Handleplanen skal være så konkret, at dens gennemførelse kan vurderes. Dog må handleplanen ikke foregribe det præcise indhold af de aftaler eller afgørelser, der træffes i forhold til den enkelte lodsejer i forbindelse med gennemførelsen af handleplanen.

Handleplanen skal i samspil med vandplanlægningen realisere Natura 2000-planen for så vidt angår vandbehov for de naturtyper, som er direkte afhængige af et vandøkosystem. Natura 2000-planens mål om forbedret vandkvalitet i større søer, vandløb, fjorde og kystvande realiseres gennem indsatsen i vandplanlægningen og skal ikke indgå Natura 2000-handleplanerne.

## 2.2 Miljøvurdering af handleplanerne

Natura 2000-handleplanerne er en type af planer, som kan være omfattet af krav om miljøvurdering i henhold til Bekendtgørelse af lov om miljøvurdering af planer og programmer og af konkrete projekter (VVM) (lovbekendtgørelse nr. 4 af 3. januar 2023) – herefter refereret til som miljøvurderingsloven.

Ved vurderingen af om en handleplan er omfattet af Miljøvurderingsloven ses på kriterierne i lovens § 8. Erfaringsmæssigt er der en del handleplaner, som ikke vil være omfattet af miljøvurderingsloven. Det afhænger dog i alle tilfælde af det konkrete indhold af handleplanen, og der skal derfor altid foretages en særskilt vurdering for hver plan.

Denne handleplan er blevet vurderet i forhold til, om den er omfattet af miljøvurderingsloven. Det er vurderet, at den ikke er omfattet af miljøvurderingsloven og der dermed ikke skal udarbejdes miljøvurdering af handleplanen.

Der er vurderet på, om handleplanen sætter nye rammer for fremtidige anlægstilladelser, eller om den vurderes at kunne påvirke internationalt udpegede naturbeskyttelsesområder væsentligt jfr. miljøvurderingslovens § 8.

Det er myndighedens vurdering, at handleplanen ikke sætter nye rammer for fremtidige anlægstilladelser.

Det er myndighedens vurdering, at handleplanen er undtaget fra habitatdirektivets artikel 6, stk. 3 og dermed fra vurdering efter miljøvurderingsloven, fordi planerne er "direkte forbundet med eller nødvendige for lokalitetens forvaltning" jfr. artikel 6, stk. 3, 1. pkt. Handleplanen anses som direkte forbundet med og nødvendig for Natura 2000-områdets forvaltning.

For samtlige Natura 2000-planer er der foretaget en strategisk miljøvurdering (SMV). Natura 2000-planerne og de tilhørende miljøvurderinger kan findes på Miljøstyrelsens hjemmeside under Natura 2000, tredje generation planer (2022-2027).

### 3. Gennemførelse af Natura 2000-handleplan for sidste planperiode

#### 3.1 Redegørelse for gennemførelse af sidste Natura 2000-handleplan

Handleplanerne for anden planperiode har været gældende siden udgangen af 2017. Kommunen har i den mellemliggende periode arbejdet for at gennemføre den indsats, der blev beskrevet i Natura 2000-planen for planperioden 2016-2021. For de skovbevoksede, fredskovspligtige arealer har Miljøstyrelsen arbejdet for at gennemføre indsatserne, der blev beskrevet i første generation af Natura 2000-planen fra 2010-2015 og videreført i anden planperiode 2016-2021.

Det er muligt at få et samlet overblik over tilskudskompenserede indsatser i Natura 2000-områderne i "Sammenfatning af Natura 2000-planerne 2022-2027" på Miljøstyrelsens hjemmeside.

Nedenstående tabeller viser en oversigt over de realiserede, påbegyndte og planlagte projekter inden for Natura 2000-området.

Tabel 1: Følgende indsatser er finansieret via kommunernes egne midler eller DUT-midler\*.

	Indsats	Kommunalt ejet	Privatejet
<b>Guldborgsund Kommune</b>	Tiltag for at undgå menneskelige forstyrrelser på øer og holme i fuglenes yngletid (terner og klyde)		2 stk. realiseret
	Rottebekæmpelse på øer og holme, for at bedre ynglelokaliteter for terner og klyde		1 stk. realiseret
	Etablering af vandhuller for bilag IV-padder		5 stk. realiseret
	Plejeplan realiseret for naturvenlig drift af ny kystnær græsningsskov		Ca. 130 ha realiseret
	Naturlig hydrologi i Bøtø Nor	5 ha realiseret	5 ha realiseret
	Omlægning af landbrugsjord til natur i Bøtø Nor	10 ha realiseret	30 ha realiseret
	Bekæmpelse af invasive arter	2 ha realiseret	2 ha realiseret
	Realisering af plejeplan for lysåben natur i Bøtø Nor	10 ha realiseret	120 ha realiseret
<b>Lolland Kommune</b>	Fersk eng, drift ændret til afgræsning		18 ha realiseret
	Overdrev, rydning	3 ha realiseret	
	Grå/grøn klit, forbedret drift		1 ha planlagt
	Mose, drift ændret til afgræsning		4 ha planlagt
	Nye vandhuller til tudser og salamandere	2 planlagt	3 planlagt

\* Omfatter ikke offentlige arealer, hvor ejeren gennemfører Natura 2000-planen i egne planer for forvaltningsindsatser. Se resumé af plan for forvaltningsindsatserne i bilag 1.

Tabel 2: Følgende indsatser er finansieret gennem landdistriktsmidler eller anden finansiering og gælder arealer, der ikke er skovbevoksede, fredskovspligtige arealer\*.

	<b>Indsats</b>	<b>Kommunalt ejet</b>	<b>Privatejet</b>
<b>Guldborgsund Kommune</b>	Tilsagn til pleje af græs	10 ha realiseret	530 ha realiseret
	Forvaltningstiltag på strandenge og strand-rørsump for gæs og biodiversitet	4 ha realiseret	Ca. 400 ha realiseret
	Hydrologi. Forundersøgelse af lavbundsprojekt	4 ha realiseret	Ca. 60 ha realiseret
<b>Lolland Kommune</b>	Rydning af opvækst		2 ha realiseret
	Rydning af opvækst		6 ha planlagt
	Forberedelse til afgræsning		440 ha realiseret
	Forberedelse til afgræsning		135 ha planlagt
	Ekstensivering af græsning		120 ha realiseret
	Ændret drift, fra dyrkning til afgræsning		150 ha planlagt
	Etablering af samlet hegning, overdrev og tidvis våd eng		750 ha planlagt
	Etablering af helårsgræsning		55 ha etableret
	Forbedret hydrologi, sjøvandsflader		9 ha realiseret
	Forbedret hydrologi, nedlæggelse af dræn		350 ha planlagt
	Genskabelse/restaurering af sø og tidvis våd eng		20 ha planlagt
	Afbrænding af førnelag		15 ha realiseret
	Etablering af nyt overdrev		20 ha planlagt
	Bekæmpelse af invasive arter		4 ha realiseret
	Bekæmpelse af invasive arter		2000 m <sup>2</sup> påbegyndt
	Restaurering af yngeløer, sikring mod ræve		1500 m <sup>2</sup> realiseret
	Nye overvintringsmuligheder for flagermus		3 planlagt
	Etablering af ynglevandhuller til grønbroget tudse		5 planlagt
	Etablering af ny sø med fugleøer		8 ha etableret

\* Omfatter ikke offentlige arealer, hvor ejeren gennemfører Natura 2000-planen i egne planer for forvaltningsindsatser. Se resumé af plan for forvaltningsindsatserne i bilag 1.

Skovbevoksede, fredskovspligtige arealer følger en 12 års-cyklus, og første planperiode for disse løber således fra 2010 til 2021. Tabel 3 neden for viser status for de gennemførte eller igangværende indsatser i perioden 2010-2021 beliggende i kortlagt habitatskov inden for Natura 2000-området. Indsatserne er opgjort på indsatstype. Der kan være gennemført flere indsatser på det samme areal, hvorved samme areal kan fremgå flere gange (eksempelvis skovnaturtypebevarende drift og pleje forud for urørt skov, eller forbedring af hydrologi på samme areal, hvor der også er udført skovnaturtypebevarende drift og pleje). Indsatsplanerne for arealerne blev først udgivet i skovhandleplanerne i 2012.



Tabel 3 er baseret på tinglyste indsatser såsom urørt skov, på data fra tilskudsordningerne (beror på tilsagnsdata, hvorfor arealet for indsats kan være overestimeret i forhold til den endelige indsats, idet der altid vil være en vis del af de givne tilsagn, der ikke udnyttes). Der kan være usikkerheder i de indhentede data fra tilskudsordningerne fra 2010-15. Miljøstyrelsen har endvidere indhentet data for gennemførte indsatser i habitatnaturtyper på skovbevoksede fredskovsarealer fra offentlige myndigheder, og anvendt data i det omfang, Miljøstyrelsen har modtaget disse.

**Tabel 3:** Gennemførte indsatser på skovbevoksede, fredskovspligtige arealer. Tallene dækker over perioden 2010-2021.

Indsats	Tilskudsfinansiering på private arealer (ha) <sup>1</sup>	Offentlige arealer (ha) <sup>2</sup>	Total (ha)
Forbedring af hydrologi*	0	0	0
Indsatser m.h.p. lysåben natur**	3	0	3
Skovnaturtypebevarende drift og pleje***	113	0	113
Urørt skov	0	0	0

<sup>1</sup> Indsatser på private arealer dækker over indsatser, som er tilskudsfinansierede.

<sup>2</sup> Indsatser på offentlige arealer dækker hovedsageligt over indsatser gennemført via lodsejeres egne midler men kan også være dækket af tilskudsordninger.

\* *Forbedring af hydrologi* dækker over lukning af dræn og grøfter samt ophør med vedligeholdelse af afvanding

\*\* *Indsatser for lysåben natur* dækker over græsning, hegning og rydning med henblik på lysåben natur.

\*\*\* *Skovnaturtypebevarende drift og pleje* dækker over flere indsatser, heriblandt sikring af naturtyper, træer til naturligt henfald, naturnær skovdrift, rydning af uønsket opvækst, problemarter og invasive arter samt skovgræsning og foryngelse.

Den Danske Naturfond ejer arealer i Natura 2000-området og har udarbejdet en plejeplan for arealer, der ligger uden for skovhabitatnaturtyper på fredskovspligtige arealer. Planen medvirker til at fastholde, udvide og skabe sammenhæng mellem de lysåbne habitatnaturtyper i området fx rigkær (7230), surt overdrev (6230) og tidvis våd eng (6410). Den samme virkning for habitatnaturtyperne har eksempelvis også indsatserne med pleje af græsarealer, ændret hydrologi, samlet hegning af arealer til afgræsning, omlægning af landbrugsjord til natur samt rydning af opvækst.

Der er i 2020/2021 etableret en ny sø på 8 hektar i området som erstatningsnatur i forbindelse med Femern Bælt anlægsarbejde udenfor Natura 2000-området. Søen indeholder 3 holme og er blevet ny ynglelokalitet for både hættemåger, klyder og flere ternearter. Området forventes at udvikle sig yderligere i positiv retning de kommende år.

Det samlede areal med strandeng (habitatnaturtype 1330) er større end det strandengsareal, hvor der er drift med fx høslet eller afgræsning. En del af disse arealer har en naturlig vækst af fugtig rørskov, hvor især de uforstyrrede dele vil være egnede yngleområder for rørhøg og rødbrum.

For arterne Mosehornugle og Eremit, der begge er i tilbagegang i den biogeografiske region, har der ikke været gennemført konkrete indsatser i planperioden, men kommunerne har været opmærksomme på arterne og har bl.a. haft dialog herom med nogle af ejerne af levestederne for Eremit.

Der er ikke iværksat LIFE-projekter inden for Natura 2000-området.

Ud over de ovennævnte indsatser har myndighederne søgt at gennemføre Natura 2000-handleplanen gennem følgende tiltag:

Guldborgsund og Lolland Kommuner:

- Identificere mulige arealer for større pleje- og forvaltningsindsatser
- Afsøge muligheder for finansiering
- Orientering af kommunernes Grønne Råd om Natura 2000-indsatsen
- Dialog om mulighed for tilskud på naturarealer
- Dialog med lodsejere om afgræsning, høslet og mulige dyreholdere
- Synlighed på kommunernes hjemmesider
- Styning af poppelhegn som bl.a. tilgodeser bilag IV-flagermus og -padder.
- Opsætning af redekasser til Stor Skallesluger
- Frivillige beskyttelseszoner omkring ynglende havørn
- Kortlægning af ynglende vandfugle på øer og holme samt strandenge

- Integreret, adaptiv forvaltning af bramgæs i kystnære områder omkring farvandet Guldborgsund og Rødsand. Samarbejde mellem Guldborgsund Kommune og Ålborg Universitet.
- Fokus på indsatser der er med til at skabe bedre sammenhæng mellem naturtyper og eksisterende naturområder.

Miljøstyrelsen:

- Miljøstyrelsen har finansieret gratis rådgivning hos Dansk Skovforening for ejere af skovbevoksede, fredskovspligtige arealer i Natura 2000-områderne.
- Som opfølgning på skovlovens anmeldeordning for Natura 2000-områderne er der i flere Natura 2000-områder indgået aftaler med private lodsejere, der er med til at sikre naturindhold og arter på de berørte arealer (LBK. nr. 690 26. maj 2023, §17-19).
- Miljøstyrelsen har arbejdet for relevante støtteordninger for at understøtte implementeringen af Natura 2000-planerne.
- Miljøstyrelsen har udført en opsøgende indsats og har kontaktet nogle private lodsejere med større arealer af privat fredskov og informeret om muligheden for at søge tilskud til indsatser i de private fredskove.

### 3.2 Foreløbig vurdering af gennemførelse af sidste Natura 2000-handleplan

Handleplanen skal ifølge bekendtgørelserne indeholde en redegørelse for gennemførelsen af handleplanen for den forudgående 6 og 12 års periode, der gør det muligt at vurdere, i hvilket omfang Natura 2000-planen for den forudgående periode er realiseret. Vurderingen, af hvorvidt handleplanerne er gennemført i den forudgående periode, er baseret på, om de planlagte indsatser fra sidste handleplan er opfyldt, eller der er udført tilsvarende tiltag.

Guldborgsund Kommune:

I Guldborgsund Kommune har der været fokus på at sikre tiltag på de kystnære områder, øer og holme. Vi har haft fokus på strandenge, øer og holme. Det er både i forhold til kortlægning af arter, HNV-kortlægning, bekæmpelse af rotter på yngelokaliteter for bl.a. terner og klyde samt ikke mindst plejetiltag – eksempelvis hegning, afgræsning og høslæt, som er realiseret gennem god dialog med lodsejere og de lokale landbrugsorganisationer.

Lolland Kommune:

I Lolland Kommune har der været fokus på enkelte store private projekter i flere af kommunens Natura 2000-områder, og dette har også været tilfældet i område 173, hvor især et projekt på 800 ha i alt har været i fokus. Dette har afstedkommet store arealer omlagt til mere naturnær drift, og egentlige dyrkningsarealer omlagt til naturformål.

Der har i samme periode været mindre fokus på små naturarealer, hvorfor antallet af indsatser for kommunale midler har været mindre end i foregående periode. Det vurderes samlet set at den planlagte indsats er blevet gennemført ved omlægning af store nye arealer til sammenhængende natur, og løbende fokus på bekæmpelse af invasive arter samt sikring af levesteder for padder og ynglefugle. En række projekter med fokus på bilag IV arter er sat i gang, og forventes afsluttet i indeværende planperiode.

Effekten af indsatserne bliver løbende vurderet i det Nationale Overvågningsprogram for Vandmiljø og Natur (NOVANA), som overvåger vandmiljøets og naturens tilstand inden for de områder, der prioriteres i forhold til de politisk fastsatte økonomiske rammer.

## 4. Behov for indsatser

Natura 2000-planen for N173 Smålandsfarvandet nord for Lolland, Guldborgsund, Bøtø Nor og Hyllekrog-Rødsand, beskriver de konkrete mål for indsatsen. Indsatsprogrammet i Natura 2000-planerne er afstemt, så den økonomiske ramme og den krævede indsats i planerne passer sammen. Til gennemførelse af planerne stiller staten en række virkemidler til rådighed, ligesom det forudsættes, at kommunerne bidrager økonomisk via de midler, som kommunerne er blevet økonomisk kompenseret for af staten (DUT-midlerne).

På baggrund af Natura 2000-planen har kommunerne og Miljøstyrelsen vurderet, at der er behov for nedenstående konkrete forvaltningstiltag. Handleplanmyndigheden skal forsøge at indgå frivillige aftaler med lodsejere om drift. Hvor dette ikke er muligt, skal myndigheden påbyde en bestemt drift, hvis det er nødvendigt for opnåelse af målene i Natura 2000-planen eller for at forhindre forringelse og forstyrrelse.

Offentlige lodsejere skal selv organisere gennemførelse af indsatser på egne arealer.

Tabel 4: Behov for indsatser for naturtyperne\*

Forventede indsatser		Skøn over behov:		
		Igangværende indsats	Ny indsats	Samlet behov for indsats
Lysåbne naturtyper	Strandeng, græsning, høslet	400 ha	Op til 335 ha	Op til 735 ha
	Riggær, ekstensiveret afgræsning, forbedring af hydrologi	21 ha	Op til 13 ha	Op til 34 ha
	Tidvis våd eng, forbedret hydrologi	43 ha	Op til 400 ha	Op til 120 ha
	Surt overdrev, nyetablering + afgræsning	160 ha	Op til 10 ha	Op til 10 ha
	Forklit, hvid klit, grå/grøn klit, klitlavning – rydning af opvækst, græsning	-	Op til 119 ha	119 ha
	Kystklint, forbedring af tilstand	-	Op til 5 ha	5 ha
	Kalkoverdrev, forbedring af tilstand (ny)	-	Op til 19 ha	19 ha
	Bekæmpelse af kortlagt forekomst af invasive arter med en dækning på over 10 %	4 ha	1 ha	5 ha
Skovnaturtyper uden fredskovspligt	Skovnaturtypebevarende drift og pleje	-	-	-
	Urørt skov	-	-	-
Skovnaturtyper med fredskovspligt**	Skovnaturtypebevarende drift og pleje	-	-	Op til 297 ha
	Urørt skov***	8 ha	-	Op til 305 ha
	Rydning af invasive arter	-	-	-
	Naturpleje uden for kortlagte skovhabitatnaturtyper****	Op til 127 ha	-	Op til 127 ha

\* Omfatter ikke offentlige arealer, hvor ejeren gennemfører Natura 2000-planen i egne planer for forvaltningsindsatser. Se resumé af plan for forvaltningsindsatserne i bilag 1.

\*\* Indsatser planlagt for skovnaturtyper med fredskovspligt vises udelukkende som et samlet behov for indsatser med undtagelse af urørt skov, hvor igangværende indsatser også vises. Skovnaturtypebevarende drift og pleje dækker over flere indsatser. Da der kan være overlap mellem indsatstyper, og da der efter afslutning af én type indsats kan være behov for at gentage indsatstypen, er behovet for indsatser vurderet samlet.

\*\*\* Igangværende indsats for urørt skov omfatter al tinglyst urørt skov til og med 2021. Tinglyst urørt skov anses i denne sammenhæng som en varig igangværende indsats.

\*\*\*\* Indsatser: Skovgræsning og træer til naturligt henfald

I Natura 2000-området er der flere private lodsejere, som har planlagt at indhegne større, sammenhængende områder og lade dem afgræsse. Indsatsen vil dels vedligeholde og forbedre eksisterende habitatnaturtyper men også skabe mulighed for, at nogle arealer kan udvikle sig til ny habitatnatur fx tidvis våd eng (6410), strandeng (1330), surt overdrev (6230) eller rigkær (6410).

Table 5: Behov for indsatser for arter udover indsatser for naturtyper på lysåbne naturtyper og skovnaturtyper uden fredskovsplant\*

Forventede indsatser**	Skøn over behov:		
	Igangværende indsats	Ny indsats	Samlet behov for indsats
Sikre eller forbedre yngleområder for klyder	7 områder	4-7 områder	Minimum 11 områder
Sikre eller forbedre yngleområder for havterne	5 områder	3-5 områder	Minimum 8 områder
Sikre eller forbedre levesteder for eremit	0 områder	0-4 områder	Op til 4 områder

\* Omfatter ikke offentlige arealer, hvor ejeren gennemfører Natura 2000-planen i egne planer for forvaltningsindsatser. Se resumé af plan for forvaltningsindsatserne i bilag 1.

\*\* Indsatser for ynglefuglene er fx tiltag, der begrænser menneskelige forstyrrelser på øer og holme i fuglenes yngletid samt bekæmpelse af rotter på øer og holme.

De forventede indsatser for klyde og havterne vil også være til gavn for fjordterne, splitterne og dværgterne.

For eremit er der behov for, at tilstanden af levestederne sikres eller forbedres i overensstemmelse med artens krav, idet alle 4 mulige levesteder er i moderat eller ringe tilstand.

Der er 142 ud af 179 levesteder for stor vandsalamander, der er i god eller høj tilstand, hvorved målsætningen på 75% er nået. Dette gælder også for dværgterne, hvor 7 ud af 8 levesteder er i god eller høj tilstand.

Indsatserne suppleres af følgende tiltag i Guldborgsund Kommune:

- Monitering af ynglende vandfugle på øer, holme og strandenge
- Kortlægning af problemer med prædation i form af rotter, ræve mv. på øer og holme
- Kortlægning af ynglende bilag IV-flagermus
- Kortlægning af ynglende bilag IV-padder

På skovbevoksede arealer vil mange af de tiltag, der implementeres for skovnaturtyperne også være gavnlige for de arter, der er knyttet til naturtyperne. I nedenstående gennemgås eksempler på indsatser, der også gavner arter og fugle, hvor indsatserne i forvejen gennemføres i området jf. Natura 2000-planen.

Urørt skov samt skovnaturtypebevarende drift og pleje med bevarelse af træer til naturligt henfald kan bidrage til at forbedre levesteder for områdets skovtilknyttede arter og fugle. Nogle arter og fugle er afhængige af ro i yngleperioden eller lysninger.

Der vil fortsat være indsatser for nogle arealer uden kortlagte skovhabitatnaturtyper i fredskov, som fx skovgræsning og træer til naturligt henfald ejet af Den Danske Naturfond.

## 5. Indsatser fordelt på aktør

Grundlæggende er ansvaret fordelt, så kommunerne er ansvarlig myndighed på alle arealer i kommunen undtagen de skovbevoksede fredskovspligtige arealer.

Miljøstyrelsen er ansvarlig myndighed for de skovbevoksede fredskovspligtige arealer. Det gælder dog, at kommunerne er ansvarlige for de arealer i fredskov, der er beskyttet efter § 3 i naturbeskyttelsesloven.

Myndighederne er ansvarlige, jfr. ovenstående fordeling, for gennemførelse af handleplanen undtagen for offentlige arealer, hvor lodsejer selv er ansvarlige for at gennemføre handleplanen. De fleste indsatser er geografisk bestemt, hvorved den nævnte myndigheds- og arealdeling er gældende. Det er muligt at finde relevante Natura 2000-geodata i [MiljøGIS](#)<sup>1</sup>. Endvidere kan overvågningsdata fra NOVANA-programmet tilgås via [Danmarks Miljøportal](#)<sup>2</sup> og i Natura 2000-basisanalyserne. Hver myndighed eller lodsejer er ligeledes ansvarlige for de arter på udpegningsgrundlaget, som ikke er geografisk fordelt p.ba. overvågningsdata, inden for deres respektive myndighedsområde eller egne arealer.

I tabellen neden for ses fordelingen af Natura 2000-områdets arealer fordelt ud på aktører.

Tablet 6: Fordeling af naturtypearealer på aktører

	Naturtype	Handleplanmyndighed			Offentlige lodsejere, der planlægger selv	
		Guldborg-sund Kommune	Lolland Kommune	Miljøstyrelsen	Naturstyrelsen	Banedanmark
Lysåbne naturtyper	1210 Strandvold med enårig vegetation	-	2 ha	-	-	-
	1220 Strandvold med flerårig vegetation	7 ha	21 ha	-	-	-
	1230 Kystklint/klippe	5 ha	0,2 ha	-	-	-
	1310 Enårig strandengs-vegetation	13 ha	21 ha	-	-	-
	1330 Strandeng	743 ha	360 ha	-	21 ha	-
	2110 Forklit	12 ha	27 ha	-	-	-
	2120 Hvid klit	-	9 ha	-	-	-
	2130 Grå/grøn klit	2 ha	114 ha	-	-	-
	2190 Klitlavning	-	74 ha	-	-	-
	6210 Kalkoverdrev	19 ha	9 ha	-	-	-
	6230 Surt overdrev	22 ha	101 ha	-	4 ha	-
	6410 Tidvis våd eng	10 ha	179 ha	-	25 ha	-
	7230 Rigkær	56 ha	11 ha	-	18 ha	-
Sø-naturtyper under 5 ha	1150 Lagune	25 stk.	16 stk.	-	-	-
	3140 Kransnålalgesø	9 stk.	11 stk.	-	-	-
	3150 Næringsrig sø	62 stk.	28 stk.	-	-	-

<sup>1</sup> <https://miljoegis.mim.dk/spatialmap?profile=natura2000planer3-2022>

<sup>2</sup> <https://www.miljoportal.dk/>

	3160 Brunvandet sø	2 stk.	1 stk.	-	-	-
<b>Skovnaturtyper uden fredskovspligt</b>	9130 Bøg på muld	1 ha	0 ha	-	-	-
	9160 Ege-blandskov	0,4 ha	2 ha	-	-	-
	91E0 Elle- og askeskov	3 ha	2 ha	-	-	-
<b>Skovnaturtyper med fredskovspligt</b>	9110 Bøg på mor	-	-	4 ha	-	-
	9130 Bøg på muld	-	-	245 ha	-	-
	9160 Ege-blandskov	-	-	34 ha	-	-
	91D0 Skovbevokset tørvemose	-	-	1 ha	-	-
	91E0 Elle- og askeskov	-	-	21 ha	-	< 1 ha

## 6. Prioritering af den forventede indsats

Natura 2000-planerne 2022-2027 har især fokus på en naturforvaltning, hvor man gør brug af naturens egne dynamikker. Samtidig fastholdes en række indsatser, der er kendt fra de gældende planer.

Hovedformålene med indsatserne i tredje planperiode (2022-2027) er:

- 1. Fokus på mere naturlige processer og naturens robusthed**
  - 1.1. der er øget fokus på en mere naturnær forvaltning med fokus på at sikre sammenhæng i naturen og mere naturlige dynamikker i Natura 2000-områderne
  - 1.2. der arbejdes for at udvide arealet med urørt skov
  - 1.3. der er fokus på tiltag mod klimaforandringer og dermed områdernes robusthed over for pludselige hændelser
- 2. Sikre og forbedre tilstanden af den eksisterende natur og levesteder hvilket bl.a. er i overensstemmelse med 'brandmandens lov' og EU's biodiversitetsstrategi 2030**
  - 2.1. fortsætte arbejdet med at sikre naturtilstanden f.eks. ved naturpleje på plejekrævende arealer
  - 2.2. fortsætte arbejdet med at afsøge behovet for og udlægge forstyrrelsesfrie zoner bl.a. til gavn for trækfugle, marine naturtyper og havpattedyr
  - 2.3. fokus på indsatser, der gavner truede arter og fugle
  - 2.4. fortsætte arbejdet med at afsøge behovet for at regulere fiskeri i beskyttede områder
- 3. Bekæmpe invasive arter**
  - 3.1. fortsætte arbejdet med at bekæmpe invasive arter

Prioriteringen af den forventede forvaltningsindsats i planperioden er sket på baggrund af opgørelsen af behovet for konkrete indsatser (se kapitel 4). Den nedenstående prioritering afspejler således den forventede tidsfølge af indsatsen i forbindelse med de konkrete forvaltningstiltag.

Kommunernes prioritering:

- Indsatser over for lodsejere
  - Opfølgning på kendte græsnings- og plejeaftaler indgået i tidligere planperioder
  - Opfølgning på artsindsatser i tidligere planperioder
  - Dialog med lodsejere, som er særligt interesserede i at gennemføre en indsats
  - Dialog med relevante lodsejere med særligt sårbare naturtyper og arter
  - Dialog med lodsejere med særligt store arealer omfattet af Natura 2000-planerne
  - Dialog med landbrugsorganisationer
  - Synlighed om muligheder på kommunens hjemmeside
  - Fundraising fra private fonde omkring indsatser
- Afsøge muligheder for større og mere komplekse forvaltningsindsatser.
  - Identificere mulige arealer for større pleje og forvaltningsindsatser
  - Indgå dialog med lodsejere
  - Afsøge muligheder for finansiering
- Synergi mellem Natura 2000- og Vandplanindsats

Miljøstyrelsens prioritering:

Miljøstyrelsen vil for de skovbevoksede, fredskovspligtige arealer kontakte private ejere af fredskovsarealer større end 20 ha med henblik på at informere om muligheden for en mere skovnaturtypebevarende drift, tiltag for arter og muligheden for at udlægge til urørt skov.

Miljøstyrelsen vil fortsat prioritere at indgå i relevante Life-projekter nye som gamle.

## 7. Forventede initiativer og plan for interessentinddragelse

Det er Guldborgsund- og Lolland kommunes og Miljøstyrelsens hensigt at planlægge og udføre projekterne som vist i nedenstående tabel 8, og i den forbindelse tager myndighederne en række initiativer for at inddrage lodsejere og andre interessenter i projekterne.

Tabel 8 viser myndighedernes plan for interessentinddragelse. Der kan ske ændringer, hvis det ønskes af lodsejerne, eller hvis andre forhold taler for det.

Tabel 7. Forventet plan for interessentinddragelse

Projekt navn	Initiativ	Tidsplan	Myndighed
Orientering af Grønne Råd om projektstatus	Kommunerne afholder møder op til fire gange årligt	Hele planperioden	Lolland og Guldborgsund kommune
Dialog med lodsejere	Direkte dialog ved besøg og møder	Hele planperioden	Lolland og Guldborgsund kommune
Dialog med sommerhusejere	Direkte dialog via møder med grundejerforeninger	Hele planperioden	Lolland Kommune
Opdatering af hjemmeside	Kommunen holder hjemmeside opdateret med handleplaner, finansieringsmuligheder etc.	Hele planperioden	Lolland og Guldborgsund kommune
Kontakt til ejere af skovbevoksede fredskovspligtige habitatskowsarealer	Miljøstyrelsen kontakter skovejere med mere end 20 ha skovhabitat-arealer og orienterer om muligheder for tilskud.	I løbet af planperioden	Miljøstyrelsen
Vejledning om mulige tiltag i skovhabitatnatur	Miljøstyrelsen understøtter en vejledningstjeneste <sup>1</sup> til de private skovejere, hvor de kan søge gratis råd og vejledning omkring skovhabitatnatur.	Hele planperioden	Miljøstyrelsen
Møder med Grønt Fremdriftsforum	Miljøstyrelsen afholder møder med Grønt Fremdriftsforum og vil sætte emnet på dagsordenen, når det er relevant eller efterspørges.	Hele planperioden	Miljøstyrelsen

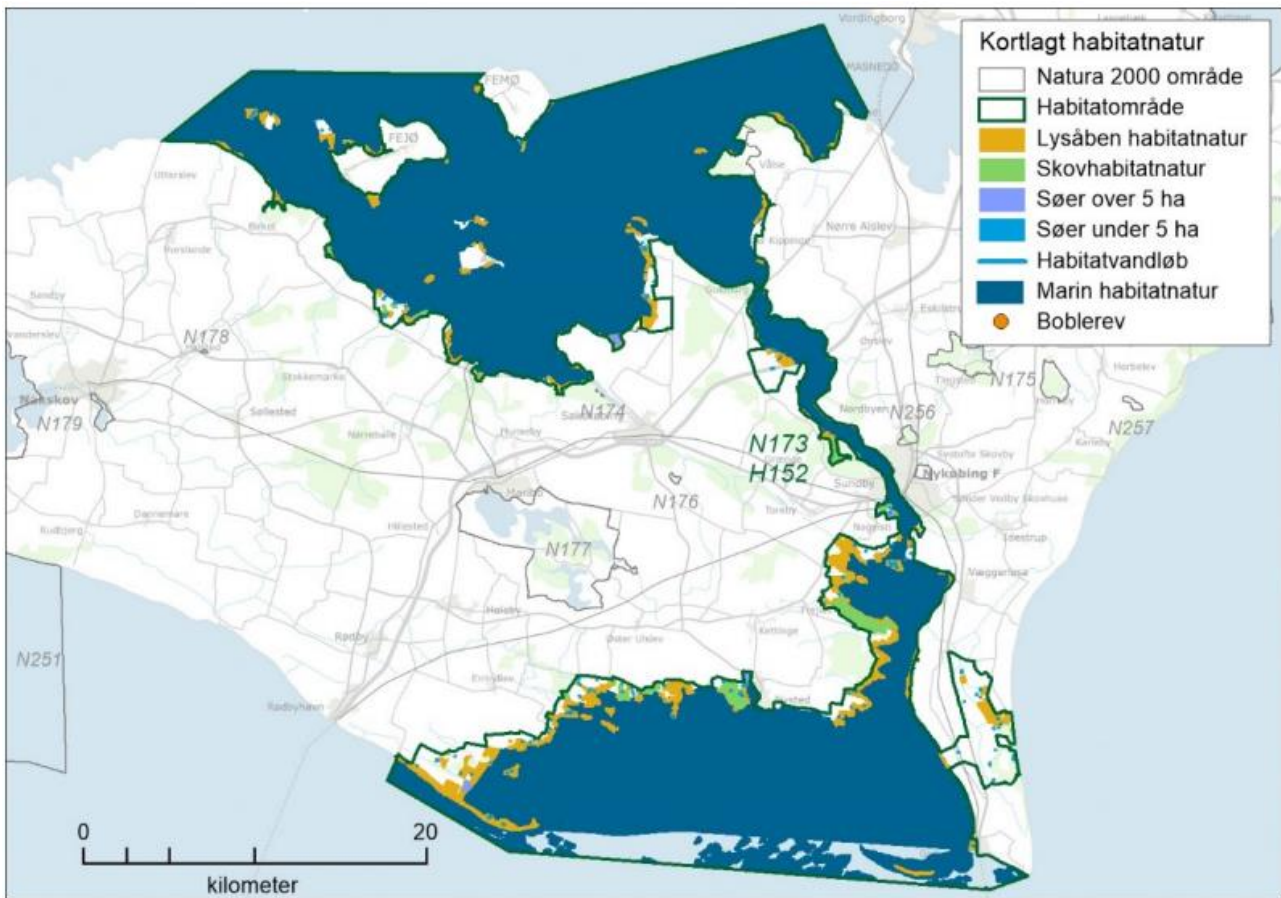
<sup>1</sup> Dette varetages for nuværende af Dansk Skovforening.

Projekterne gennemføres som udgangspunkt ved frivillige aftaler, og derfor er det i mange tilfælde ikke på nuværende tidspunkt muligt at beskrive, hvornår projekterne fysik bliver udført. Kommunerne og Miljøstyrelsen vil i hvert enkelt tilfælde sørge for, at relevante interessenter bliver inddraget.



## Bilag 1: Kortbilag

Herunder er indsat et kort med afgrænsning af Natura 2000-område 173 og kortlagt habitatnatur.



Oversigtskort over Natura 2000-området. På kortet vises områdets kortlagte habitatnaturtyper. Kilde: Natura 2000-basisanalyse 2022-2027 for Natura 2000-område 173, november 2021.

## Bilag 2: Udpegningsgrundlag for Natura 2000-område 173

Udpegningsgrundlag for Habitatområde nr. 152		
Naturtyper:	Sandbanke (1110)	Vadeflade (1140)
	Lagune* (1150)	Bugt (1160)
	Rev (1170)	Strandvold med enårige planter (1210)
	Strandvold med flerårige planter (1220)	Kystklint/klippe (1230)
	Enårig strandengsvegetation (1310)	Strandeng (1330)
	Forklit (2110)	Hvid klit (2120)
	Grå/grøn klit* (2130)	Klitlavning (2190)
	Søbred med smårter (3130)	Kransnålalge-sø (3140)
	Næringsrig sø (3150)	Brunvandet sø (3160)
	Kalkoverdrev* (6210)	Surt overdrev* (6230)
	Tidvis våd eng (6410)	Urtebræmme (6430)
	Rigkær (7230)	Bøg på mor (9110)
	Bøg på muld (9130)	Bøg på kalk (9150)
	Ege-blandskov (9160)	Skovbevokset tørvemose* (91D0)
	Elle- og askeskov* (91E0)	
Arter:	Eremit* (5380)	Skæv vindelsnegl (1014)
	Sumpvindelsnegl (1016)	Stor vandsalamander (1166)
	Gråsæl (1364)	Spættet sæl (1365)
	Marsvin (1351)	Bredøret flagermus (1308)
	Damflagermus (1318)	

Naturtyper og arter, der udgør det gældende udpegningsgrundlag for Natura 2000-området. Tal i parentes henviser til de talkoder, som benyttes for naturtyper og arter fra habitatdirektivets bilag 1 og 2. \* angiver, at der er tale om en prioriteret naturtype. Udpegningsgrundlag for fuglebeskyttelsesområder er blevet revideret som beskrevet i basisanalysen.

Udpegningsgrundlag for Fuglebeskyttelsesområde nr. 82		
Fugle:	Rørdrum (Y)	Sædgås (T)
	Bliggås (T)	Bramgås (T)
	Rørhøg (Y)	Engsnarre (Y)
	Plettet rørvagtel (Y)	Trane (TY)
	Klyde (Y)	Hedelærke (Y)

Udpegningsgrundlag for Fuglebeskyttelsesområde nr. 83		
Fugle:	Skarv (T)	Rørdrum (Y)
	Knopsvane (T)	Sangsvane (T)
	Sædgås (T)	Bramgås (T)
	Mørkbuget knortegås (T)	Hvinand (T)
	Lille skallesluger (T)	Havørn (TY)
	Stor skallesluger (T)	Rørhøg (Y)
	Plettet rørvagtel (Y)	Blishøne (T)
	Klyde (Y)	Dværgterne (Y)
	Splitterne (Y)	Fjordterne (Y)
	Havterne (Y)	Mosehornugle (Y)
	Rødrygget tornskade (Y)	

Udpegningsgrundlag for Fuglebeskyttelsesområde nr. 85		
Fugle:	Rørdrum (Y)	Knopsvane (T)
	Sangsvane (T)	Grågås (T)
	Bramgås (T)	Skeand (T)
	Troldand (T)	Hvinand (T)
	Toppet skallesluger (T)	Havørn (TY)
	Rørhøg (Y)	Blishøne (T)
	Klyde (Y)	Dværgterne (Y)
	Fjordterne (Y)	Havterne (Y)

Udpegningsgrundlag for Fuglebeskyttelsesområde nr. 86		
Fugle:	Knopsvane (T)	Sangsvane (T)
	Grågås (T)	Taffeland (T)
	Troldand (T)	Hvinand (T)
	Havørn (TY)	Stor skallesluger (T)
	Rørhøg (Y)	Klyde (Y)
	Rødrygget tornskade (Y)	

Fugle, der udgør det gældende udpegningsgrundlag for Natura 2000-området. I parenteserne står "T" for trækfugl og "Y" for ynglefugl. Udpegningsgrundlag for fuglebeskyttelsesområder er blevet revideret som beskrevet i basisanalysen.

### **Bilag 3: Resumé af offentlige lodsejeres planer for forvaltningsindsatser**

Det gælder, at såfremt en offentlig myndighed som grundejer beslutter selv at udarbejde forvaltningsplaner, driftsplaner mv. i overensstemmelse med Natura 2000-planen, skal et resumé af den enkelte plan med beskrivelse af forvaltningsindsatsen indsendes til de berørte myndigheder senest 9 måneder efter Natura 2000-planens offentliggørelse jf. *Bekendtgørelse om kommunalbestyrelsernes Natura 2000-handleplaner* (BEK nr. 944 af 27/06/2016) §5 stk. 2 samt *Bekendtgørelse om tilvejebringelse af Natura 2000-skovplanlægning* (BEK nr. 946 af 27/06/2016) §15 stk. 2.

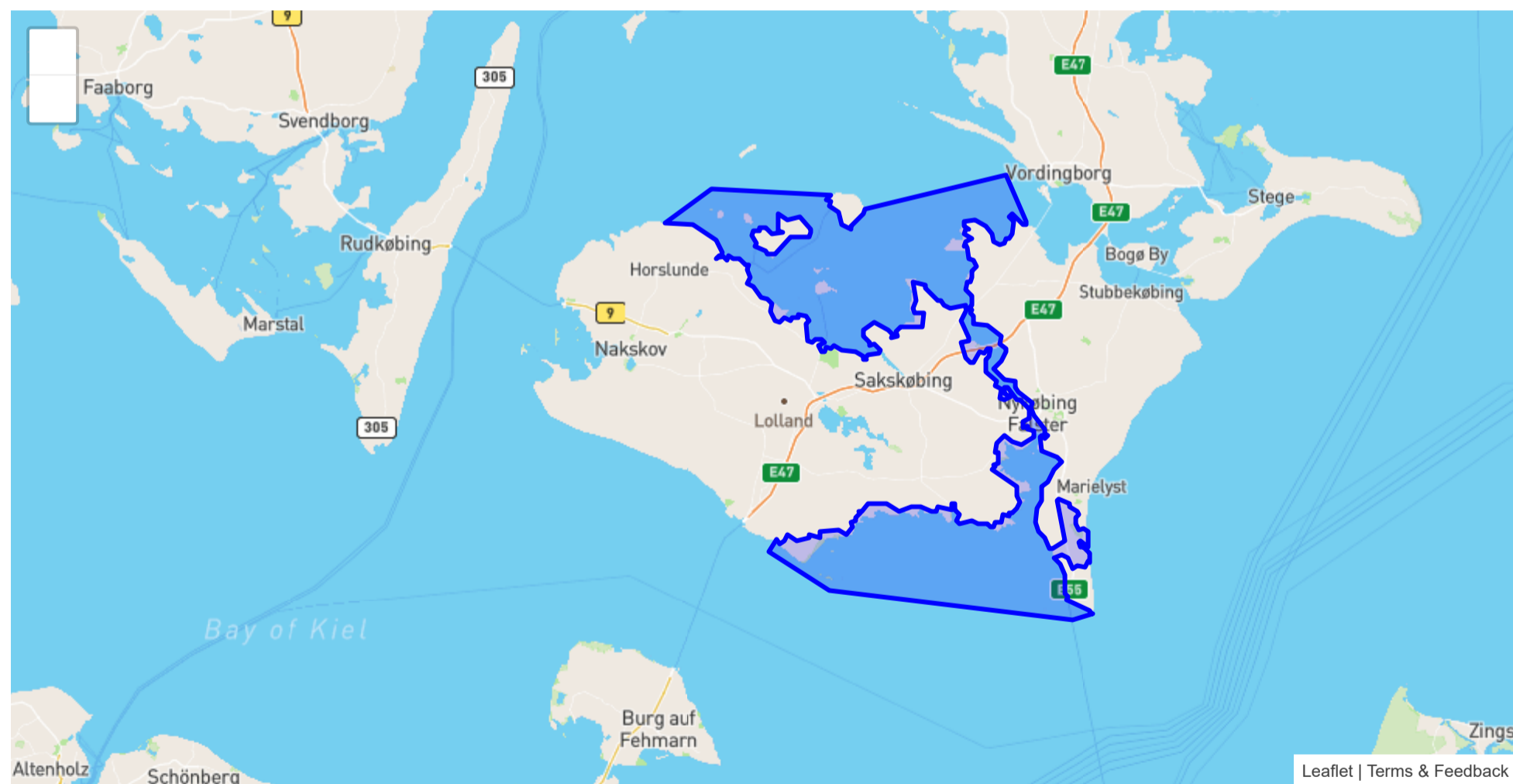
# Sammenfatning af plejeplan for Naturstyrelsens arealer i Natura 2000-område N173 Smålandsfarvandet nord for Lolland, Guldborg Sund, Bøtø Nor og Hyllekrog-Rødsand

Det er muligt at finde den samlede plan for forvaltningsindsats på Naturstyrelsens hjemmeside: <https://naturstyrelsen.dk/drift-og-pleje/natura-2000-plejeplaner/>. Plejeplanen omfatter foruden denne sammenfatning en kortudstilling af de planlagte indsatser. I kortudstillingen er det muligt at finde information om de planlagte indsatser for de enkelte kortlagte naturtyper samt arter.

Naturstyrelsen har, jf. §5 i BEK nr 944 af 27/06/2016 og §15 i BEK nr 946 af 27/06/2016, som offentlig grundejer besluttet selv at udarbejde plejeplaner for Naturstyrelsens arealer indenfor N2000 området i overensstemmelse med [Natura 2000-planen](#) for området.

## Beskrivelse af området

Natura2000-område N173 har et areal på 78852,1 ha. Heraf ejer Naturstyrelsen 161,1 ha. Natura 2000-område 173 er et meget stort område, som overvejende er marint. Kyststrækningen er tilsvarende meget lang, uden markante skrænter, men med en hel del lavvandede bugter og vige. Strandenge med deres salttålede plantearter findes typisk som langstrakte bånd i kystlinjen. Området dækker hele den sydlige del af Smålandsfarvandet, strækker sig ned gennem det smalle Guldborgsund og udvider sig igen, først i Bredningen syd for Nykøbing, for sidst at dække hele Lambo Farvandet indenfor sandrevlerne Rødsand og Hyllekrogtangen, samt sydligst en lille smal strimmel af Femern Bælt. Naturstyrelsens arealer er få og spredte i det store Natura 2000-område. Ud til Guldborgsund ejer styrelsen ca. 34 ha ved Majbølle, som er den landfaste del af Majbølle Vildtreservat. Her har strandengsvegetation etableret sig på de deponerede udgravninger fra Guldborgsund tunellen. I Bøtø Nor er styrelsens areal ca. 111 ha, hvilket udgør størstedelen af det fredede fuglereservat. Her er det meste af arealet kortlagt habitatnatur. Derudover ejer Naturstyrelsen et lille klitareal ved Hyllekrog Fyr og Rødsand med kortlagt klitnatur. Endelig nogle andre rev og småøer i farvandet mellem Lolland og Falster, hvor der findes klitnatur, som endnu ikke er kortlagt.



Tabel A: Kortlagte naturtyper på Naturstyrelsens arealer i Natura 2000-området

Lysåbne naturtyper	Areal [ha]
1330 - Strandeng	31.4
2110 - Forklit	2.8

Lysåbne naturtyper	Areal [ha]
2120 - Hvid klit	0.3
2130 - Grå/grøn klit	1.4
3150 - Næringsrig sø	0.1
6230 - Surt overdrev	13.4
6410 - Tidvis våd eng	13.2
7230 - Rigkær	20.2

Arter på udpegningsgrundlaget fremgår ikke af ovenstående tabel. Der henvises derimod til N2000 planen for området.

## Planlagte indsatser

I det følgende angives Naturstyrelsens planlagte indsatser for naturtyperne på udpegningsgrundlaget. Indsatserne er beskrevet i nedenstående tabeller og suppleret med forklarende tekst.

I tabellerne skelnes mellem "Eksisterende indsats" og "Ny indsats". "Eksisterende indsats" anvendes, hvor den pågældende indsats allerede er omfattet af den eksisterende arealforvaltning, eller hvor det fremgår af eksisterende driftsplaner og lignende, at indsatsen vil blive gennemført i plejeplanperioden. "Ny indsats" omfatter de indsatser, der alene gennemføres for at opfylde målene i N2000-planerne for 2022 - 2027.

**Tabel B: Planlagte indsatser for naturtyperne på Naturstyrelsens arealer i Natura 2000-området**

Indsatser - Lysåbne naturtyper (planperiode 2022-2027)	Eksisterende indsats [ha]	Ny indsats [ha]	Samlet behov for indsats [ha]
Bekæmpelse af andre problem- og uønskede arter		0.2	0.2
Bekæmpelse af invasive arter		< 0.1	< 0.1
Græsning	79.8		79.8
Hegning	78.0		78.0

Ovenstående tabel udstiller Naturstyrelsens planlagte indsatser i planperioden. Indsatserne er planlagt med ophæng i målsætninger og retningslinjer fra den overordnede N2000 plan, som rækker ud over den enkelte planperiode, mens indsatserne forventes udmøntet indenfor planperioden.

På de lysåbne naturtyper planlægges der i den kommende planperiode følgende indsatser. Arealerne ved Majbølle og Hyllekrog Fyr skal fortsat sæson græsses. På Bøtø planlægges det at ændre helårsgræsning til sæsongræsning. På de nordlige enge af Bøtø Nor fuglereservat planlægges der rydning af almindelig tornblad på det sure overdrev. Baseret på erfaringer fra Østmøn, anses almindelig tornblad for en problemart. På et mindre areal ved Hyllekrog Fyr planlægges bekæmpelse af den invasive art japansk pileurt.

### Tabel C: Udvikling mod ny kortlagt naturtype

Der planlægges ikke for udvikling af nye naturtyper i indeværende planperiode. Derfor vises Tabel C ikke.

### Tabel D: Planlagte indsatser for arter, udover indsatser for naturtyper på lysåbne naturtyper og skovnaturtyper på Naturstyrelsens arealer i Natura 2000-området

Plejen af områdets naturtyper vil samtidig tilgodese en række arter på udpegningsgrundlaget. Herudover planlægger Naturstyrelsen en særlig indsats for arterne, der fremgår af tabel D.

Fuglebeskyttelsesområde: Bøtø Nor, Kyststrækningen v. Hyllekrog-Rødsand, Smålandshavet nord for Lolland og Guldborgsund

Art	Planlagte indsatser	Eksisterende indsats	Ny indsats
Blisgås	Anden særlig artsindsats		Ja
Blisgås	Begrænsning af prædation	Ja	
Bramgås	Anden særlig artsindsats		Ja
Bramgås	Begrænsning af prædation	Ja	
Klyde	Anden særlig artsindsats		Ja
Klyde	Begrænsning af prædation	Ja	
Sædgås	Anden særlig artsindsats		Ja
Sædgås	Begrænsning af prædation	Ja	
Trane	Sikring af levesteder i øvrigt		Ja

Som en eksisterende indsats reguleres der for ræv i Bøtø Fuglereservat. Der er to rævegrave som benyttes til dette. Af anden særlig indsats planlægges at rydde for buske og småtræer i den sydligste kant af søerne. Derudover vil de østlige brinker af de to største søer blive slået for at give bedre adgang for fouragerende fugleunder, samt øge flugtafstand for fuglene. Der planlægges derudover senere udbinding på de arealer der har mange jordrugende fugle samt frahegning af et mindre areal i tranernes yngleperiode.

#### Opsummering

Den samlede indsats for naturtyper og arter på Naturstyrelsens arealer forventes hermed at understøtte de i Natura 2000-planen fastsatte mål for naturtilstanden.

## Redegørelse for indsatsen i den forgangne plejeplansperiode

For de lysåbne naturtyper og arter på udpegningsgrundlaget omhandler denne redegørelse planperioden 2016-2021. For skovnaturtyper perioden 2010-2021.

Nedenstående tabeller viser en oversigt over planlagte og gennemførte aktiviteter på Naturstyrelsens arealer inden for Natura 2000-område N173 Smålandsfarvandet nord for Lolland, Guldborg Sund, Bøtø Nor og Hyllekrog-Rødsand

#### Tabel E: Status for gennemførelse af aktiviteter for seneste planperiode fordelt på naturtyper og arter

Lysåbne naturtype (planperiode 2016-2021)	Indsats	Areal [ha]
1330 - Strandeng	Færdselsregulering ved skiltning	16.6
1330 - Strandeng	Aktiv lukning af dræn og grøfter	16.6

Lysåbne naturtype (planperiode 2016-2021)	Indsats	Areal [ha]
1330 - Strandeng	Græsning	16.9
2130 - Grå/grøn klit	Græsning	1.4
6230 - Surt overdrev	Aktiv lukning af dræn og grøfter	12.0
6230 - Surt overdrev	Bekæmpelse af andre problemarter	0.2
6230 - Surt overdrev	Græsning	15.6
7230 - Rigkær	Slåning - dvs. uden fjernelse af det afslåede	3.2
7230 - Rigkær	Færdselsregulering ved skiltning	16.6
7230 - Rigkær	Aktiv lukning af dræn og grøfter	53.3
7230 - Rigkær	Græsning	41.3

Arter (planperiode 2016-2021)	Indsats
Dværgterne (A195)	Færdselsregulering ved skiltning
Havterne (A194)	Færdselsregulering ved skiltning
Engsnarre (A122)	Græsning
Engsnarre (A122)	Hegning
Stor Skallesluger (A070)	Græsning
Stor Skallesluger (A070)	Hegning
Klyde (A132)	Færdselsregulering ved skiltning
Fjordterne (A193)	Færdselsregulering ved skiltning
Troldand (A061)	Græsning
Troldand (A061)	Hegning
Sangsvane (A038)	Græsning
Sangsvane (A038)	Hegning
Gråsæl (1364)	Færdselsregulering ved skiltning
Spættet sæl (1365)	Færdselsregulering ved skiltning

**Tabel F: Oversigt over ikke-planlagte indsats, der er gennemført, og som gavner arter eller naturtyper på udpegningsgrundlaget**

Der er ikke gennemført indsats udover det planlagte i den forgangne planperiode. Derfor vises Tabel F ikke.

## Tabel G: Oversigt over indsatser der ikke er gennemført

Alle planlagte indsatser er gennemført. Derfor vises tabel G ikke

---

### Opsummering

Med baggrund i ovenstående redegørelse for indsatser i den forgangne planperiode kan Naturstyrelsen konkludere, at de planlagte aktiviteter er helt gennemført for Naturstyrelsens arealer. Samlet har disse indsatser bidraget positivt til opfyldelse af Natura 2000-planens målsætninger.

---

## Miljøvurderingsloven, habitatdirektivet og plejeplanen

For samtlige Natura 2000-planer er der foretaget en strategisk miljøvurdering (SMV). Natura 2000-planerne og de tilhørende miljøvurderinger kan findes på Miljøstyrelsens hjemmeside under Natura 2000, tredje generation planer (2022-2027).

Natura 2000-plejeplanerne er en type af planer, som kan være omfattet af krav om miljøvurdering i henhold til Bekendtgørelse af lov om miljøvurdering af planer og programmer og af konkrete projekter (VVM) (lovbekendtgørelse nr. 4 af 3. januar 2023) – herefter refereret til som miljøvurderingsloven.

Ved vurderingen af om en plejeplan er omfattet af miljøvurderingsloven ses på kriterierne i lovens § 8. Erfaringsmæssigt er der en del plejeplaner, som ikke vil være omfattet af miljøvurderingsloven. Det afhænger dog i alle tilfælde af det konkrete indhold af plejeplanen, og der skal derfor altid foretages en særskilt vurdering for hver plan.

Denne plejeplan er blevet vurderet i forhold til, om den er omfattet af miljøvurderingsloven. Det er vurderet, om plejeplanen fastsætter nye rammer for fremtidige anlægstilladelser, eller om den vurderes at kunne påvirke internationalt udpegede naturbeskyttelsesområder væsentligt jfr. miljøvurderingslovens § 8. Det er Naturstyrelsens vurdering, at plejeplanen ikke fastsætter nye rammer for fremtidige anlægstilladelser til projekter omfattet af lovens bilag 1 eller 2 og dermed ikke er omfattet af krav om miljøvurdering.

Denne plejeplan for Natura 2000-område 173 Smålandsfarvandet nord for Lolland, Guldborg Sund, Bøtø Nor og Hyllekrog-Rødsand omfatter indsatserne beskrevet i afsnittet planlagte indsatser. De planlagte indsatser forventes gennemført med det formål at understøtte bevaringsmålsætningerne for hhv. arter og naturtyper på udpegningsgrundlaget.

I denne plejeplan planlægges der ikke gennemført aktiviteter med henblik på at udvikle naturtyper på bekostning af andre naturtyper.

Det er Naturstyrelsens vurdering, at plejeplanen er undtaget fra habitatdirektivets artikel 6, stk. 3 og dermed fra vurdering efter miljøvurderingsloven, fordi planerne er "direkte forbundet med eller nødvendige for lokalitetens forvaltning" jfr. artikel 6, stk. 3, 1. pkt. Plejeplanen anses således som direkte forbundet med og nødvendig for Natura 2000-områdets forvaltning.

---



## Bilag 1: Resumé af offentlige lodsejeres planer for forvaltningsindsats

### Bilag 1.A: Resumé af Banedanmarks forvaltningsplan for N173 Smålandsfarvandet nord for Lolland, Guldborg Sund, Bøtø Nor og Hyllekrog-Rødsand

#### Kort beskrivelse af Banedanmarks arealer i N173

Banedanmark ejer 9,96 ha af Natura 2000 området, heraf er 0,45 ha kortlagt naturtype. Banedanmarks arealer er opdelt på to områder syd for Sundby, Nykøbing Falster med elle- og askeskov og et vandhul for stor vandsalamander.

Desuden et 0-2m bredt areal med strandeng på Gedser banen, hvor jernbanetrafikken er nedlagt og lejes af veteranforeningen Gedser Remise til kørsel med veteranvog og skinnecykler.

Mens anlægsarbejdet af den nye Nykøbing Falster - Holeby strækning står på i 2022-2029, er der ikke adgang for vedligehold og pleje af arealerne, og Banedanmark planlægger derfor ingen indsatser for planperiode 2022-2027. Der bliver oprettet erstatningsnatur på nærliggende arealer.

**Tabel A: Kortlagte naturtyper på Banedanmarks arealer i Natura 2000-området**

Naturtype	Naturtypenavn	Areal hektar (ha)
Lysåbne naturtyper	Vandhul - Stor vandsalamander	0,0874
	Strandeng (1330)	0,0122
Skovnaturtyper med fredskovspligt	Elle- og askeskove (91E0)	0,3449
<b>I alt</b>		<b>0,4445</b>

#### Behov for indsatser

I det følgende angives Banedanmarks planlagte indsatser for naturtyperne på udpegningsgrundlaget. Indsatserne er beskrevet i nedenstående tabeller og suppleret med forklarende tekst.

Banedanmark ønsker at bevare og fremme skovbryn og lysåben natur på arealerne langs sporet, herunder gennemføre plejeindsatser for at fastholde naturtilstanden på beskyttede områder og skabe mikro-habitater til fordel for forskellige arter og derved opretholde jernbanen som spredningskorridor for flora og fauna.

Overordnet driftes jernbanearealer dog efter jernbaneloven med hensyntagen til drift og sikkerhed.

I tabellerne skelnes mellem "Igangværende indsats" og "Ny indsats", da der allerede ifølge forvaltningsplaner m.m. arealer skal ske en drift/pleje, der bidrager til at gennemføre forvaltningsplanen.

**Tabel B: Behov for indsatser for naturtyperne på Banedanmarks arealer i Natura 2000-området**

Forventede indsatser		Skøn over behov:		
		Igangværende indsats (ha)	Ny indsats (ha)	Samlet behov for indsats (ha)
Lysåbne naturtyper	Rydning af uønsket opvækst			0-0,09
Skovnaturtyper med fredskovspligt	Skovnaturtypebevarende drift og pleje			0-0,3
	Fældning af træer	0-0,3		

Inden for 6m fra sporet knuses al opvækst om vinteren for at friholde fremføringsprofilen for togtrafikken. Derved holdes arealet lysåbent.

Udenfor 6m fra sporet på lysåbne arealer holdes vegetationen fri for høje træer, og der foretages udrensning til gavn for allerede eksisterende buske.

I tilfælde af at invasive og uønskede buske- og træarter findes på området, forsøges disse bekæmpet.

Da togdriften på Gedser banen er nedlagt, har Banedanmark ikke drift og vedligehold på strækningen og derfor heller ikke midler til naturtypebevarende pleje. Veterantogsforeningens forpligtigelse til vedligehold omfatter det vedligehold, der udspringer af foreningens behov.

I forbindelse med anlægsarbejde af den nye Femern forbindelse er bevoksningen ryddet ud til 20m fra sporet og der er etableret et paddehegn 15m fra sporet med urtevegetation omkring. Asketræerne på elle-askeskovarealet er angrebet af asketoptørre og bliver risikotræer, mange af træerne er derfor fældet af hensyn til jernbanesikkerhed. Fældede træer efterlades så vidt muligt i hel tilstand på arealet.

Udenfor 20m fra sporet, hvis arealerne tillader det, har Banedanmark mulighed for at gennemføre naturtypebevarende drift og pleje. Indgreb i arealerne skal fremme krukke træer med lange levetidsudsigter. Tydning sker med fordel for de ældste og mest krogede hjemmehørende løvtræer og højstubbe og nedtaget biomasse efterlades, således de ikke udgør en sikkerhedsmæssig risiko. Banedanmark arbejder hen imod at fremme et varieret skovbryn med mikro-habitater.

Plejen af området naturtyper vil samtidig tilgodese en række arter på udpegningsgrundlaget. Herudover planlægger Banedanmark en særlig indsats for stor vandsalamander, som fremgår af tabel C.

**Table C: Behov for indsatser for arter, udover indsatser for naturtyper på lysåbne naturtyper og skovnaturtyper på Banedanmarks arealer i Natura 2000-området.**

Forventede indsatser	Skøn over behov:		
	Igangværende indsats	Ny indsats	Samlet behov for indsats
Restaurering af vandhul			0-1 stk
Fældning af træer omkring vandhul			0-1 område

Stor vandsalamander kræver både gode soleksponerede ynglevandhuller og terrestriske områder med højt græs, krat og skovbevoksning, hvor den kan finde føde, skjul og overvintre.

Omkring vandhullet (874m<sup>2</sup>) kan Banedanmark fælde træer til gavn for stor vandsalamander, så vandhullet bliver mere soleksponeret og dødt ved under naturligt henfald nær vandhullet kan danne gode skjulesteder.

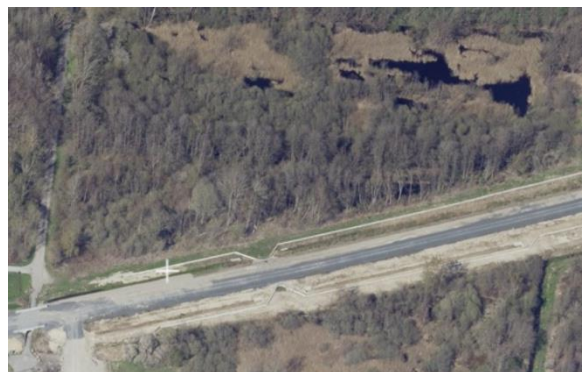
Alt liggende og stående dødt ved skaber levesteder for vedlevende arter som insekter og svampe og flere hulheder og råd, som skaber yngleområder for hulrugende fugle og flagermus. Skovbryn langs jernbanen kan danne ledelinjer for flagermus og være mikrohabitat for insekter og fugle.

#### Kort over Banedanmarks arealer i N173

På oversigtskortet ses Natura 2000 området med orange og Banedanmarks matrikler med rød streg. Det fremgår, at Banedanmarks arealer består af skovmatrikel Elle- og Askeskove (grøn), vandhul levested for stor vandsalamander (lyserød) og strandeng (gul).



Banedanmarks arealer ved Femern forbindelsen – vandhul med stor vandsalamander og Elle- og Askeskove. Der er ikke planlagt indsatser for denne planperiode.



Banedanmarks areal med strandeng på den nedlagte Gedser bane, som lejes og driftes af Gedser Remise til kørsel med veteranog og skinnecykler. Arealet med strandeng er 0-2m bredt og består primært af buske og træopvækst i grøften mellem jernbanedæmning og en trampesti parallelt med jernbanesporet. Der er ikke planlagt indsatser for denne planperiode.

