

376-24012009594427

Ansøgning om tilladelse til kystbeskyttelse

Oprettet	25-11-2021 12:07:56
Afsluttet	25-11-2021 12:42:37
KLE	01.24.08
Sags id	b696ffcc-6a50-4383-9390-c31d9af05852
Navn	Anonym
CPR/CVR	Anonym

Ansøgning om tilladelse til kystbeskyttelse

A. Ansøger

Oplysninger om ansøger

Ansøger er den, som ønsker at etablere kystbeskyttelsen, og ansøger er ikke nødvendigvis ejer af ejendommen, hvor kystbeskyttelsen placeres. Der kan f.eks. være tale om beskyttelse af bebyggelse på lejet grund, eller at kystbeskyttelsen foretages på en ubebygget strandmatrikel, som ikke ejes af den, der ønsker og opnår fordel af kystbeskyttelsen.

Såfremt ansøger ikke er grundejer, skal der fremsendes samtykkeerklæring fra grundejer. Samtykkeerklæring findes på Guldborgsund Kommunes hjemmeside.

Er der tale om flere ansøgere, kan oplysninger om disse ligeledes fremgå af samtykkeerklæringer vedlagt ansøgningen.

Navn	Guldborgsund Kommune v/ Jakob Lysholdt
Postadresse	Parkvej 37 4800 Nykøbing F
Telefonnummer	25180841
E-mail	jls@guldborgsund.dk
Er ansøger ejer af ejendommen, hvor kystbeskyttelsen placeres?	Nej. Oplysninger om ejer fremgår af samtykkeerklæring vedlagt ansøgningen
Evt. samtykkeerklæring	Samtykkeerklæring.pdf (45 KB)

B. Eventuel repræsentant for ansøger

Oplysninger om eventuel repræsentant for ansøger

Ansøger, som ønsker at etablere kystbeskyttelse, kan vælge at lade sig repræsentere af eksempelvis en rådgiver, entreprenør eller en anden grundejer.

Partsrepræsentanten vil fungere som projektansvarlig og være kontaktperson til Guldborgsund Kommune under sagens behandling. Afgørelse med tilhørende vilkår udstedes altid til ansøger.

Hvis ansøger vælger at lade sig repræsentere af anden part, skal der fremsendes samtykkeerklæring fra ansøger. Eksempel på samtykkeerklæring kan findes på Guldborgsund Kommunes hjemmeside.

Navn	Sweco v/ Niklas Jensen
Postadresse	Skibhusvej 51 5000 Odense C
Telefonnummer	28783553
E-mail	niklas.jensen@sweco.dk

C. Projektets placering

Projektets placering

Her angives hvor kystbeskyttelsen fysisk skal placeres, hvis dette ikke sker på ejers folkeregisteradresse som oplyst under punkt A. Kystbeskyttelsen kan f.eks. etableres på ejers sommerhusadresse eller på et fællesareal under en grundejerforening.

Hvis projektet strækker sig over flere matrikler, skal disse nævnes under punkt O "Andre

oplysninger”.

Hvis den ansøgte kystbeskyttelse strækker sig over flere matrikler, skal ansøgningen vedlægges samtykkeerklæringer fra alle berørte grundejere. Eksempel på samtykkeerklæring kan findes på Guldborgsund Kommunes hjemmeside.

Det er vigtigt, at ejendommens matrikelnummer og ejerlavsbetegnelse angives. Disse oplysninger kan findes i ejendommens skøde, indhentes fra kommunen eller findes på f.eks. Danmarks Arealinformation.

Adresse	Stationsvejen 11
Postnummer	4874
By	Gedser
Kommune	Guldborgsund
Matrikelnummer og ejerlav	42aa Gedsskov Huse, Gedseby, Gedseby, By
Hvad er projektets karakteristika?	Ca 100 meter højvandsmur i beton i højde fra ca 20 cm til 80 cm, nyt vejbump ca 15 m bredt og 12 m langt ihøjde på ca 20 cm samt terrænregulering i grønt areal udne beskyttelse på ca35 meters længde og 2,5 m bredde
Beskriv hele projektets udformning	Betonmur tilsluttes eksisterende dige i området østligste punkt og forløber mod vest i kote 2,6 svarende til sikringsniveau i vedtægter for eksisterende digelag. Muren afsluttes i højde på ca 25 cm ved vejbump over Stationsvejen, og herefter kommer yderligere ca 35 m terrænregulering, hvor muld afrømmes og der udlægges lerjord af egnet kvalitet til sikringskoten, højeste højde ca 40 cm. Terrænregulering afsluttes ved naturligt højt terræn. Hele anlægget erstatter udtjent mobil højvandsmur, der har været på området tidligere, og som er udtjent.

D. Projektets indvirkning på miljøet

Projektets indvirkning på miljøet

Det fremgår af Lov om miljøvurdering af planer og programmer og af konkrete projekter (VVM) (miljøvurderingsloven), at projekter om kystbeskyttelsesforanstaltninger skal screenes i forhold til at vurdere, om de har en væsentlig påvirkning af miljøet. Screeningen skal foretages med udgangspunkt i de kriterier, som er beskrevet i lovens bilag 6. Dette gælder både for anlæg på land og på søterritoriet.

Projektet vil, som udgangspunkt, være VVM-pligtigt, hvis det må forventes at være i konflikt med den nuværende anvendelse af området, naturressourcernes relative rigdom, kvaliteten og regenereringskapaciteten af det naturlige miljø eller det naturlige miljøes bæreevne. Med regenereringskapaciteten af det naturlige miljø menes det naturlige miljøes evne til at genfinde sin oprindelige tilstand efter endt indvirkning.

I forhold til indvirkningens størrelsesorden og rumlig udstrækning skal indvirkningens geografiske område og omfanget af personer, der berøres, oplyses. Det skal beskrives, hvilken indvirkning der kan forventes, samt om indvirkningen vil have en grænseoverskridende karakter – både nationalt (dvs. overskride kommune- og regionsgrænser) og mellem andre lande.

Indvirkningens intensitet og kompleksitet skal tages i betragtning. Et projekt kan således give anledning til en så sammensat indvirkning på miljøet, at det, uanset at det for hver enkelt miljøparameter overholder de vejledende grænseværdier og miljømål, alligevel må forventes at få en væsentlig indvirkning på miljøet som følge af indvirkningens kompleksitet. Det kan være sammensætningen af stoffer, placering og virksomhedens karakter, der udløser krav om miljøvurderingspligt. Derudover skal indvirkningens sandsynlighed oplyses.

Indvirkningens forventede indtræden, varighed, hyppighed og reversibilitet skal beskrives. Et projekt, hvor indvirkningerne på miljøet er kortvarige, sjældne eller hvor miljøet hurtigt genfinder sin oprindelige tilstand efter endt indvirkning, vil alt andet lige blive vurderet til at have en væsentligt mindre grad af indvirkning end et projekt, hvor indvirkningerne på miljøet enten er vedholdende eller hyppige og hvor indvirkningerne vil udgøre en blivende ændring af det oprindelige miljø, uanset om projektet eventuelt senere opgives. Andre eksisterende og/eller godkendte projekters indvirkninger på miljøet skal sammenholdes med det ansøgte projekts indvirkninger, dvs. de kumulative indvirkninger.

Beskriv indvirkningens størrelsesorden og rumlige udstrækning

Ingen indvirkning - anlægget påvirker ikke arealer af miljømæssig betydning.

Beskriv indvirkningens art

Beskriv indvirkningens grænseoverskridende karakter

Beskriv indvirkningens intensitet og kompleksitet

Beskriv indvirkningens sandsynlighed

Beskriv indvirkningens forventede indtræden, varighed, hyppighed og reversibilitet

Beskriv kumulationen af projektets indvirkninger med indvirkningerne af andre eksisterende og/eller godkendte projekter

Beskriv muligheden for reelt at begrænse indvirkningerne

E. Hvad søges der om beskyttelse mod?

Hvad søges der om beskyttelse mod?

Her angives, om der søges om beskyttelse mod havets erosion eller mod oversvømmelse. I nogle tilfælde kan der være behov for begge dele.

Tilladelse til erosionsbeskyttelse: Der kan foretages kystbeskyttelse af fast ejendom i bred forstand. Der kan eksempelvis gives tilladelse til kystbeskyttelse af beboelse, skure, terrasser og infrastruktur, men også arealer (landbrugsjord, parker, haver, endnu ubebyggede grunde). Den kompetente myndighed vurderer behovet både ud fra forholdene på den enkelte ejendom og på strækningen som helhed, idet vi ud fra kystbeskyttelsesloven skal afveje en række hensyn.

Tilladelse til højvandsbeskyttelse: Behov for beskyttelse mod oversvømmelse er til stede, når markante eller gentagne oversvømmelser fra havet medfører væsentlige skader på ejendom (materiel, løsøre, bebyggelse, landbrugsjord, infrastruktur m.v.). Den kompetente myndighed vurderer behovet både i forhold til det man ønsker at beskytte og i forhold til strækningen som helhed, idet vi ud fra kystbeskyttelsesloven skal afveje en række hensyn.

E. Hvad søges der om beskyttelse mod?

Oversvømmelse Udfyld punkterne F-J og M-N

F. Beskrivelse af eksisterende og/eller godkendte forhold

Beskrivelse af eksisterende og/eller godkendte forhold

Det er vigtigt for sagens behandling, at de eksisterende forhold på ejendommen beskrives, herunder om der er eksisterende kystbeskyttelse og hvornår og af hvem, den er etableret. Er der tidligere udstedt en tilladelse til kystbeskyttelse på matriklen, anføres tilladelsens dokumentnummer. Hvis der er et eksisterende anlæg, uden at der er kendskab til en tilladelse, anføres anlæggets formodede etableringsår.

Findes der allerede kystbeskyttelse på ejendommen eller tilladelse til kystbeskyttelse på ejendommen?	Ja
Hvis ja, hvilken?	Andet
Hvis Andet, angiv hvilket her	Højvandsmur og mobil højvandssikring.

Hvis ja, angiv dok.nr. for evt. tilladelse eller omtrentligt år for etablering

Hvis ja, angiv dok.nr. for evt. tilladelse: eller	
Omtrentligt år for etablering:	1970

Hvis ja, er kumulation med det ansøgte projekt og eksisterende og/eller godkendte forhold?

Hvis ja, er kumulation med det ansøgte projekt og eksisterende og/eller godkendte forhold?	Ja – Beskriv hvilke forhold og kumulationen
Hvis Ja, beskriv hvilke forhold og kumulationen	Anlæggene fuldender den sikringslinje og -kote der er beskrevet i vedtægter for eksisterende digelag.

G. Værdier

Hvilke værdier ønskes beskyttet?

Det er ikke uden omkostninger at etablere og vedligeholde kystbeskyttelse, og det vil derfor være en fordel for grundejerne i sager, der igangsæt efter § 1 a, at gøre sig tanker om, hvorvidt omkostningerne står mål med de værdier, som ønskes beskyttet i kystbeskyttelsens levetid. Faktorer som den forventede levetid af det beskyttede og af kystbeskyttelsen, hvor stor en skade der kan ske (især ved oversvømmelse) samt affektionsværdi af det beskyttede kan medtages i vurderingen.

I ansøgninger om beskyttelse mod oversvømmelse kan det ligeledes være relevant at beskrive eventuelle tidligere oversvømmelser af grunden.

Hvilke værdier ønskes beskyttet?	Hus eller anden bebyggelse med faste installationer Infrastruktur (vej, sti, kloak m.v.)
Hvis Andet, hvilket?	

Hvorfor er kystbeskyttelse nødvendig?

Beskriv hyppigheden af tidligere oversvømmelser	Der er ikke beskrevet tidligere oversvømmelser, men anlægget er nødvendigt for funktionaliteten af eksisterende diger.
Beskriv erosionens omfang	ingen
Beskriv skader efter oversvømmelse eller erosion m.v.	ingen kendte

Ved sager om kommunale fællesprojekter:
Ansøgers overvejelser omkring værdien og
levetiden af det, der ønskes beskyttet i
forhold til udgifterne til etablering og
vedligeholdelse af kystbeskyttelsen over en
længere periode på 25-50 år:

H. Skovloven

Skovloven

Generelt om punkt H-J

En tilladelse efter lov om kystbeskyttelse m.v. til udførelse af en kystbeskyttelsesforanstaltning vil i overensstemmelse med reglerne herom i den relevante lovgivning erstatte en række tilladelser, godkendelser m.v., som ville være nødvendige for at gennemføre foranstaltninger omfattet af kystbeskyttelsestilladelsen (En kystbeskyttelsestilladelse kan i overensstemmelse med vandløbsloven erstatte nødvendige tilladelser, godkendelser m.v.).

Når en dispensation eller tilladelse ikke meddeles som en selvstændig afgørelse, men erstattes af (inkluderes i) en samlet tilladelse til etablering af kystbeskyttelse, vil den samlede kystbeskyttelsestilladelse blive truffet med hjemmel i kystbeskyttelsesloven og ud fra de hensyn, som er angivet i kystbeskyttelsesloven. Disse hensyn omfatter også de hensyn som de inkluderede regler varetager.

Ansøgningskemaets punkt H-J stiller derfor krav om de særlige oplysninger, der er nødvendige, for at Guldborgsund Kommune kan tage stilling til, om kystbeskyttelsestilladelsen i overensstemmelse med den relevante lovgivning vil skulle (fsv. vandløbsloven: vil kunne) erstatte visse nødvendige tilladelser, godkendelser m.v., og i den forbindelse sikre, at de hensyn, som de inkluderede regler varetager, kan indgå i myndighedens samlede afvejning af, om der skal gives tilladelse til kystbeskyttelsesforanstaltningen.

Punkt H. Skovloven

Her skal belyses hvilke alternative placeringer der er af den ønskede kystbeskyttelse. Da det er et vigtigt hensyn, der varetages efter skovloven.

De samfundsinteresser der bliver beskyttet ved anlæg af kystbeskyttelsen skal nøje beskrives. Samfundsmæssige interesser kan f.eks. være: veje, ledningstracer, fortidsminder, landskabelementer og rekreative interesser.

I forhold til arealer omfattet af skovlovens § 27 og § 28 beskrives det hvordan man bedst undgår at berøre de nævnte naturtyper, og hvis det ikke er muligt, så beskrives de naturtyper som forventes at blive skabt efter endt anlægsarbejde.

Særlige oplysninger vedrørende tilladelser, godkendelser m.v. efter anden lovgivning, som ville være nødvendige for at udføre de kystbeskyttelsesforanstaltninger, der søges om tilladelse til efter § 3 i lov om kystbeskyttelse m.v.

Hvis de ansøgte kystbeskyttelsesforanstaltninger ønskes udført på et areal, der er fredskovspligtigt efter skovloven, oplyses om det er muligt at placere anlægget uden for det fredskovspligtige areal? ej relevant

Beskriv de samfundsmæssige interesser, der er relevante, og begrund, at kystbeskyttelsesforanstaltningen udføres på det fredskovspligtige areal.

ej relevant

Hvis de ansøgte kystbeskyttelsesforanstaltninger ønskes udført på et areal med "skovbryn af løvtræer og buske" der er omfattet af § 27 i skovloven, beskrives, hvorvidt områdets økologiske funktionalitet forsat kan opretholdes, når projektet er udført.

ej relevant

Hvis de ansøgte kystbeskyttelsesforanstaltninger ønskes udført på et areal med "søer, moser, heder, strandenge eller strandsumpe, ferske enge og biologiske overdrev, som ikke er omfattet af naturbeskyttelseslovens § 3 pga. for lille størrelse" der er omfattet af § 28 i skovloven, beskrives, hvorvidt områdets økologiske funktionalitet forsat kan opretholdes, når projektet er udført.

ej relevant

I. Jagt- og vildtforvaltningsloven

I. Jagt- og vildtforvaltningsloven

Særlige oplysninger vedrørende tilladelser, godkendelser m.v., efter anden lovgivning, som ville være nødvendige for at udføre de kystbeskyttelsesforanstaltninger, der søges om tilladelse til efter § 3 i lov om kystbeskyttelse m.v.

Formålet med vildtreservater omfattet af jagt- og vildtforvaltningsloven er at beskytte og ophjælpe landets vildtbestande og sikre raste- og fødesøgningsområder for trækkende fugle. I langt de fleste vildtreservatbekendtgørelser er der bl.a. bestemmelser om forbud mod færdsel – enten tidsbegrænset forbud eller generelt forbud. Formålet med færdselsforbud er at sikre vildtet mod forstyrrelser. Færdselsforbud kan få betydning for ansøgninger om kystbeskyttelsesforanstaltninger. I bekendtgørelsen for det enkelte vildtreservatet kan man finde nærmere oplysninger om vildtreservatets udpegningsgrundlag, særlige beskyttelsesforhold og eventuelle færdselsforbud m.v., der kan have betydning for projektet.

Hvis det ansøgte kystbeskyttelsesprojekt ligger i et vildtreservat skal det i ansøgningen nærmere begrundes, hvorfor det er nødvendigt at placere anlægget i vildtreservatet og projektets omfang og anlægsfase skal nærmere beskrives, herunder hvilke maskiner, der skal anvendes, og på hvilket tidspunkt af året projektet ønskes gennemført. Hvis projektet ønskes gennemført i perioder, der i det pågældende vildtreservat er særligt sårbare f.eks. på grund af yngletid eller, hvis reservatet er rasteplads for trækkende fugle på det tidspunkt af året, hvor det ansøgte projekt ønskes gennemført, skal der angives en nærmere begrundelse herfor.

Hvis de ansøgte kystbeskyttelsesforanstaltninger skal udføres i et vildtreservat, beskrives den nærmere begrundelse for dette indgreb.

ej relevant

Beskriv projektets omfang og anlægsfasen, herunder hvilke maskiner, der skal anvendes og hvilket tidspunkt på året projektet ønskes gennemført.

ej relevant

Hvis de ansøgte kystbeskyttelsesforanstaltninger ønskes udført på særligt for det pågældende vildtreservat sårbare tidspunkter, fx yngletid, rastetid el.lign., beskrives hvorfor det er nødvendigt.

ej relevant

J. Lov om vandløb og lov om vandplanlægning

J. Lov om vandløb og lov om vandplanlægning

Særlige oplysninger vedrørende tilladelser, godkendelser m.v., efter anden lovgivning, som ville være nødvendige for at udføre de kystbeskyttelsesforanstaltninger, der søges om tilladelse til efter § 3 i lov om kystbeskyttelse m.v.

Lov om vandløb: Til brug for vurderingen af om det er hensigtsmæssigt, at en afgørelse efter vandløbsloven vedrørende kystbeskyttelsesforanstaltninger meddeles som en selvstændig afgørelse eller med fordel kan erstattes af tilladelsen efter kystbeskyttelsesloven, jf. vandløbslovens § 7 b, er det nødvendigt med nærmere oplysninger om de ansøgte konkrete beskyttelsesforanstaltningers indvirkning på vandløb, grøfter, kanaler, rørledninger og dræn, søer eller andre lignende indvande samt diger, sluser, broer og andre anlæg i og ved vandløb.

Vil der være en indvirkning, som efter vandløbsmyndighedens vurdering kræver gennemførelse af foranstaltninger efter vandløbsloven, fx behov for vandløbsregulering efter lovens kapitel 6, må vandløbsmyndigheden yderligere vurdere, om foranstaltningerne kan gennemføres uden afholdelse af udgifter, herunder bidragsfordeling, og erstatning for tab ved gennemførelse af foranstaltningerne. Vandløbsmyndigheden må desuden yderligere vurdere, om foranstaltningerne vil have betydning for vandløbsregulativer for offentlige vandløb og private vandløbs vandføringsevne. Vurderes det nødvendigt at træffe afgørelse om økonomiske spørgsmål, herunder bidragsfordeling samt afgørelse vedrørende vandløbsregulativer for offentlige vandløb og afgørelser vedrørende private vandløbs vandføringsevne m.v. efter vandløbslovens kapitel 5, kan afgørelsen ikke erstattes af en tilladelse efter kystbeskyttelsesloven, jf. vandløbslovens § 7 b, stk. 2.

Uafhængigt af om tilladelse eller godkendelse efter vandløbsloven kan omfattes af en tilladelse til kystbeskyttelse, vil det være nødvendigt med oplysning om, hvorvidt de ansøgte kystbeskyttelsesforanstaltninger har indvirkning på vandløb og søer omfattet af miljømål efter bekendtgørelse om miljømål, idet myndigheder ikke uden tilladelse fra miljø- og fødevareministeren må træffe afgørelser, der vil forringe tilstanden for overfladevandområder eller grundvandsforekomster eller forhindre, at de fastlagte mål i bekendtgørelse om miljømål for overfladevandområder og grundvandsforekomster bliver nået, jf. nedenfor under lov om vandplanlægning.

Lov om vandplanlægning: Afgørelser om bl.a. tilladelse til kystbeskyttelsesforanstaltninger skal ske inden for rammerne af vandplanlægningen efter lov om vandplanlægning. Efter § 8 i bekendtgørelse om indsatsprogrammer for vandområdedistrikter må myndigheder ikke træffe afgørelser, der vil forringe tilstanden for overfladevandområder (herunder bl.a. kystvandområder) eller grundvandsforekomster eller forhindre, at de fastlagte mål i bekendtgørelse om miljømål for overfladevandområder og grundvandsforekomster bliver nået.

Nye ændringer af overfladevandområdets fysiske (hydromorfologiske) karakteristika eller ændringer i grundvandsforekomstens niveau, der vil forringe aktuel tilstand eller forhindre målopfyldelse kan tillades af miljø- og fødevareministeren efter reglerne i henholdsvis § 4 i bekendtgørelse om miljømål og § 7 i bekendtgørelse om indsatsprogrammer. Der henvises i øvrigt til "Vejledning til bekendtgørelse om indsatsprogrammer", juli 2017, henholdsvis afsnit 7, om særlige aktiviteter, der kan føre til, at foranstaltninger ikke skal gennemføres som planlagt, og afsnit 8, om rammen for myndigheders administration af lovgivning.

Vandområdeplanerne for Danmarks 4 vandområdedistrikter, bekendtgørelse om miljømål, bekendtgørelse om indsatsprogrammer, vejledning om indsatsprogrammer og MiljøGIS for vandområdeplaner kan findes på miljøstyrelsens hjemmeside www.mst.dk
<https://mst.dk/natur-vand/vandmiljoe/vandomraadeplaner/vandomraadeplaner-2015-2021/vandomraadeplaner-2015-2021/>

Oplysninger om de ansøgte kystbeskyttelsesforanstaltningers indvirkning på vandløb, grøfter, kanaler, rørledninger og dræn, søer eller andre lignende indvande.	Anlægget påvirker ikke afvandingsmæssige forhold. Det er af forsyningsselskab oplyst at der er højvandsslukker i eksisterende afvanding.
Oplysninger om de ansøgte kystbeskyttelsesforanstaltningers indvirkning på diger, sluser, broer og andre anlæg i og ved vandløb.	ej relevant
Oplysning om de ansøgte kystbeskyttelsesforanstaltninger har indvirkning på vandløb eller søer, der er omfattet af et miljømål efter bekendtgørelse om miljømål for overfladevandområder eller grundvandsforekomster.	nej

K. Kystbeskyttelse mod erosion

Kystbeskyttelse mod erosion

Valg af kystbeskyttelsesmetode skal træffes ud fra behovet for kystbeskyttelse på ejendommen, ud fra de naturgivne forhold på stedet og ud fra området som helhed. Den rigtige kystbeskyttelsesløsning skal yde den fornødne beskyttelse og reducere risikoen uden at være større end nødvendigt. Kystbeskyttelse skal indpasses bedst muligt i omgivelserne og med mindst mulig påvirkning af naboejendommene.

Du kan læse mere om forskellige metoder til erosionsbeskyttelse på Kystdirektoratets hjemmeside www.kyst.dk

Erosionsbeskyttelse kan med både teknisk og økonomisk fordel udføres som en samlet løsning for flere ejendomme.

Hvilken type kystbeskyttelse søges der om tilladelse til?	Andet
Hvis andet, hvad?	Højvandsmur, vejbump, terrænregulering

Er der tale om:

Er der tale om:	Ændring af kystbeskyttelsens dimensioner og/eller materialer
-----------------	--------------------------------------------------------------

**) er der alene tale om fjernelse af et eksisterende anlæg, er en forudgående tilladelse ikke nødvendig*

L. Nødvendige bilag til ansøgning om beskyttelse mod erosion

Nødvendige bilag til ansøgning om beskyttelse mod erosion

Det er vigtigt for sagens behandling, at alle nødvendige oplysninger foreligger. Dels af hensyn til Guldborgsund Kommunes sagsbehandling, men også af hensyn til høring af andre myndigheder og orientering af naboer og interesseorganisationer.

Kortmateriale: Kort med matrikelgrænser skal tydeligt vise det beskyttede og afstanden fra dette til skræntkanten samt længden af kystbeskyttelsen. Anlæg, afstande mv. kan f.eks.

indtegnes med tusch på kortet. Kortet kan suppleres med et ortofoto (luftfoto). Kort og ortofotos kan findes på f.eks. <http://arealinformation.miljoportal.dk/distribution/> eller på Guldborgsund Kommunes hjemmeside.

Målsatte snittegninger: På snittegningen angives f.eks. tykkelse af sandlag, stenstørrelse, højde, bredde samt hældning af kystbeskyttelsen. Tegningen skal forsynes med koter, som er højden over daglig vande, målt i meter. Alle kote-angivelser skal opgives i DVR90 (Dansk Vertikal Reference 1990). Principskitser, der viser opbygningen af forskellige former for beskyttelse mod erosion, kan findes på www.kyst.dk.

Anlæggets dimensionering: Kystbeskyttelse bør ikke være større end nødvendigt, men det skal også yde den fornødne beskyttelse og reducere risikoen over tid, og det bør overvejes, om der skal tages højde for klimaændringer. Derfor bør kystbeskyttelsen dimensioneres korrekt til kyststrækningens aktuelle forhold som bølgepåvirkning, vindretninger og statistiske højvandssituationer. Det er vigtigt, at kystbeskyttelsen projekteres, så offentlighedens passage til og langs stranden sikres. Hvis projektet bevirker, at afstanden mellem kystlinje og skrænt ved normalvandstand bliver væsentlig mindre pga. kystbeskyttelsens omfang eller kystens tilbagerykning, skal der ved projekteringen tages højde for dette i form af sandfodring, etablering af passage i anlægget eller andet. Informationer om højvandshændelser, bølgeenergi, kysttyper m.v. kan ses på hjælpeværktøjet 'Kystplanlæggeren' på www.kyst.dk og www.klimatilpasning.dk.

Kystbeskyttelsens effekt: Kystbeskyttelse er et indgreb i den naturlige dynamik på kysten. Etablering af kystbeskyttelse, især i form af hårde konstruktioner som skråningsbeskyttelse, høfder og bølgebrydere, medfører konsekvenser for andre ejendomme på kysten, f.eks. i form af øget erosion nedstrøms. Det skal derfor vurderes, hvilken effekt kystbeskyttelsen vil have over en længere årrække, og om den vil skade nabostrækningerne. Herved klarlægges bl.a. landskabelige og visuelle påvirkninger og om der bør suppleres med sandfodring for at kompensere for sandtab (fastholde strand og passagemulighed). På www.kyst.dk kan du læse mere om kystbeskyttelses indvirkning på kystens udvikling og naturlige processer.

Søkort, hvorpå anlægget er indtegnet, skal vedlægges, hvis kystbeskyttelsen strækker sig ud på søterritoriet.

Fotos: Fotos skal vedlægges for at belyse sagen bedst muligt. Det er vigtigt, at billederne så godt som muligt illustrerer kystens beskaffenhed, og det bør også angives på kortet, hvor de enkelte fotos er taget.

Materiale på nedenstående liste vedlægges ansøgningen

- Kort, der viser matrikelgrænser, bebyggelse/infrastruktur og skræntkant. På kortet skal afstanden fra bebyggelse til skræntkanten angives, og kystbeskyttelsens placering skal fremgå tydeligt.
- Målsatte snittegninger, der viser kystbeskyttelsens opbygning og materialevalg. For sandfodring skal mængde udlagt materiale pr. løbende meter kyst samt lagets tykkelse og profil oplyses. For kystbeskyttelses anlæg skal materialestørrelse, tykkelse af lag, hældning og top- og bundkote i DVR90 fremgå.
- Redegørelse for anlæggets dimensionering. Guldborgsund Kommune forbeholder sig ret til at stille krav om udarbejdelse af dimensionsgivende beregninger for kystbeskyttelsen i løbet af sagsbehandlingen, hvis dette skønnes nødvendigt.
- En beskrivelse af, om nabostrækninger bliver påvirket/skadet af kystbeskyttelsesforanstaltningen.
- En redegørelse af, om kystbeskyttelsen reducerer risikoen for erosion over tid, herunder at den eksisterende adgang til og langs stranden bevares.
- Kystbeskyttelse, som etableres på søterritoriet, skal indtegnes på søkort.
- Fotos af stedet hvor kystbeskyttelsen ønskes etableret og som viser afstanden mellem skrænten og det, der ønskes beskyttet. Vedlæg også gerne fotos der viser strækningen på hver side af lokaliteten
- Samtykkeerklæringer

- 1) Ved flere ansøgere
- 2) Når der er en repræsentant for ansøger
- 3) Når kystbeskyttelse etableres på anden ejendom end ansøgers
- 4) Fra ejere af nabomatrikler, der accepterer hård kystbeskyttelse og dennes evt. negative påvirkning af deres ejendom

Nødvendige bilag til ansøgning om beskyttelse mod erosion

A129531-03-001 Stormflodsstrategi for Guldborgsund Kommune rev_2.pdf (1,95 MB)
Kendelse 6-7-1963 - Dige og kystbeskyttelsesplan ved Gedser.pdf (1,85 MB)
Vedtaegter for Gedser og Svinehavesøe Digelag - juli 1963.pdf (1009 KB)
Plantegning_1_110.pdf (1,17 MB)

M. Kystbeskyttelsesmetode mod oversvømmelse

Kystbeskyttelsesmetode mod oversvømmelse

Valg af kystbeskyttelsesmetode skal træffes ud fra behovet for kystbeskyttelse på ejendommen, ud fra de naturgivne forhold på stedet og ud fra området som helhed. Den rigtige kystbeskyttelsesløsning bør yde den fornødne beskyttelse og reducere risikoen over tid uden at være større end nødvendig. Kystbeskyttelse skal indpasses bedst muligt i omgivelserne og med mindst mulig påvirkning af naboejendommene. Du kan læse mere om forskellige metoder til højvandsbeskyttelse på www.kyst.dk

Højvandsbeskyttelse kan med både teknisk og økonomisk fordel udføres som en samlet løsning for flere ejendomme.

Hvilken type kystbeskyttelse?

Højvandsmur
Andet

Hvis andet, hvilket?

Terrænregulering, vejbump

Er der tale om:

Er der tale om:

Ændring af kystbeskyttelsens dimensioner og/eller materialer

**) er der alene tale om fjernelse af et eksisterende anlæg, er en forudgående tilladelse ikke nødvendig*

N. Nødvendige bilag til ansøgning om beskyttelse mod oversvømmelse

Nødvendige bilag til ansøgning om beskyttelse mod oversvømmelse

Det er vigtigt for sagens behandling, at alle nødvendige oplysninger foreligger. Dels af hensyn til Guldborgsund Kommunes egen sagsbehandling, men også af hensyn til høring af andre myndigheder og orientering af naboer og interesseorganisationer.

Kortmateriale: Kort med matrikelgrænser og højdekurver skal tydeligt vise bebyggelse og højvandsbeskyttelsens placering, f.eks. linjeføringen af et dige. Ligeledes skal det område, som opnår fordel af højvandsbeskyttelsen markeres. Kortet kan suppleres med et ortofoto (luftfoto). Kort og ortofotos kan findes på f.eks. www.miljoportalen.dk eller på Guldborgsund Kommunes hjemmeside.

Målsatte snittegninger: På snittegningen angives f.eks. et diges kronehøjde og -bredde samt hældninger på for- og bagskråning. Endvidere skal digets opbygning og materialevalg fremgå. Tegningen skal forsynes med koter, som er højden over daglig vande, målt i meter.

Alle kote-angivelser skal opgives i DVR90 (Dansk Vertikal Reference 1990). Principskitser, der viser opbygningen af forskellige former for beskyttelse mod oversvømmelse, kan findes på www.kyst.dk.

Anlæggets dimensionering: Anlæg til beskyttelse mod oversvømmelse bør ikke være større end nødvendigt, men det skal også yde den fornødne beskyttelse, og det bør overvejes, om der skal tages højde for klimaændringer. Derfor bør anlægget dimensioneres korrekt til kyststrækningens aktuelle forhold som f.eks. bølgepåvirkning, vindretninger og statistiske højvandssituationer. Beskyttelse mod oversvømmelse bør generelt trækkes så langt tilbage fra kysten som muligt. Informationer om højvandshændelser, bølgeenergi, kysttyper m.v. kan ses på hjælpeværktøjet 'Kystplanlæggeren' på www.kyst.dk og www.klimatilpasning.dk.

Kystbeskyttelsens effekt: Kystbeskyttelse er et indgreb i den naturlige dynamik på kysten. Etablering af højvandsbeskyttelse kan medføre konsekvenser for andre arealer på kysten, f.eks. tørlægning af naturområder, som før blev oversvømmet jævnlige. Det skal derfor vurderes, hvilken effekt kystbeskyttelsen vil have over en længere årrække og om den vil skade nabostrækninger. Herved klarlægges det, om projektet bør indeholde kompenserende foranstaltninger. Etablering af kystbeskyttelse, især i form af hårde konstruktioner som skråningsbeskyttelse på for-skråninger og spuns kan medføre konsekvenser for andre ejendomme på kysten, f.eks. i form af øget erosion nedstrøms. På www.kyst.dk kan du læse mere om kystbeskyttelses indvirkning på kystens udvikling og naturlige processer.

Fotos: Fotos vedlægges for at belyse sagen bedst muligt. Det er vigtigt, at billederne så godt som muligt illustrerer kystens beskaffenhed, og det bør også angives på kort, hvor de enkelte fotos er taget.

Nedenstående liste skal vedlægges ansøgningen

- Kort, der viser matrikelgrænser og højdekurver. På kortet skal bebyggelse/infrastruktur samt højvandsbeskyttelsens placering fremgå tydeligt.
- Målsatte snittegninger, der viser kystbeskyttelsens opbygning og materialevalg. Topkote, hældninger, bredde m.v. af konstruktionen skal fremgå af snittegningerne.
- Redegørelse for anlæggets dimensionering. Guldborgsund Kommune forbeholder sig ret til at stille krav om udarbejdelse af dimensionsgivende beregninger for kystbeskyttelsen i løbet af sagsbehandlingen, hvis dette skønnes nødvendigt.
- En beskrivelse af, om nabostrækninger bliver påvirket/skadet af kystbeskyttelsesforanstaltningen.
- En redegørelse for, om kystbeskyttelsen reducerer risikoen mod oversvømmelse over tid, herunder at den eksisterende adgang til og langs stranden bevares.
- Fotos af stedet, hvor kystbeskyttelsen ønskes etableret og som viser ejendom og det omkringliggende område.
- Samtykkeerklæringer
 - 1) Ved flere ansøgere
 - 2) Når der er en repræsentant for ansøger
 - 3) Når kystbeskyttelse etableres, på anden ejendom end ansøgers
 - 4) Fra ejere af nabomatrikler, der accepterer hård kystbeskyttelse og dennes evt. negative påvirkning af deres ejendom

Nødvendige bilag til ansøgning om beskyttelse mod oversvømmelse

MJE-3-01 Daemning_Plan.pdf (690 KB)
Gedser hoejvandssikring bekymrende 1.0.pdf (3,72 MB)

O. Andre oplysninger af relevans for ansøgningen

Her anføres andre oplysninger, der kan have relevans for ansøgningen

Kan evt. uddybes i bilag

Eventuelle bilag

P. Offentliggørelse af ansøgningen

Offentliggørelse af ansøgningen

Guldborgsund Kommune er forpligtiget til at orientere naboer og andre berørte parter om ansøgninger om tilladelse til kystbeskyttelse. Endvidere hører vi andre relevante myndigheder om projektets eventuelle indvirkning på deres forvaltningsområder. Ved at give tilladelse til offentliggørelse af oplysningerne på Guldborgsund Kommunes hjemmeside, lettes sagsgangen betydeligt.

Det er Guldborgsund Kommunes praksis, at ansøgningen offentliggøres på Guldborgsund Kommunes hjemmeside, www.guldborgsund.dk

Det sker som led i den høring og orientering, som Guldborgsund Kommune er forpligtiget til at gennemføre.

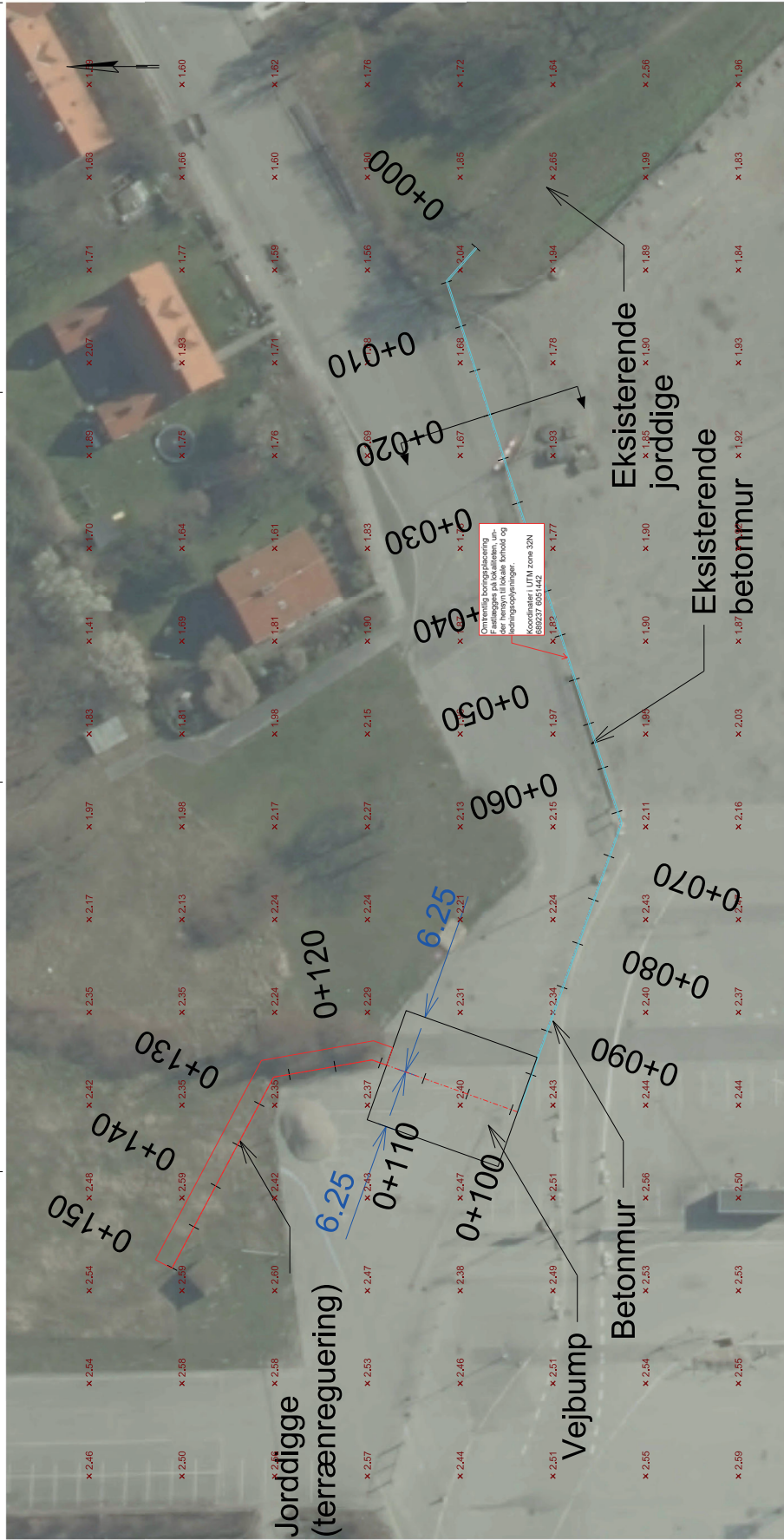
Herved opnås en effektiv og hurtigere behandling af sagen. I henhold til persondataloven vil følsomme personoplysninger og oplysninger om rent private forhold, uanset denne accept, ikke blive offentliggjort. Det samme gælder oplysninger, som efter offentlighedsloven er undtaget fra aktindsigt.

Erklæring om offentliggørelse

Ja - jeg, som er ansøger som angivet i pkt. A, er indforstået med at oplysninger fra ansøgningen offentliggøres på Guldborgsund Kommunes hjemmeside

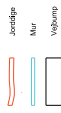
Resume side

Jeg bekræfter, at de indtastede oplysninger er korrekte.



NOTE:
 Tegnet er udarbejdet i STAGE ETHERS
 Scale of original file: 1:100

SIGNATURFORKLARING:



Projektnavn	Udarbejdet af	Kontrolleret af	Godkendt af	Dato
DKVAL	DKPERS	DKCLER		
21.05.2015	1.200	2024-10-15		
21.05.2015				
Guldborgsund Kommune Geoteknisk Håndbog Digitalt ST 01000 - 0150				
SWECO				1:110

376-25032010335390

Samtykkeerklæring (Kystbeskyttelse)

Oprettet	24-11-2021 12:31:33
Afsluttet	24-11-2021 12:40:44
KLE	
Sags id	22eb8f1d-34d1-49c4-88e6-bbafaca3a574
Navn	Gedser-Rostock
CVR-nummer	33260024

Samtykkeerklæring (Kystbeskyttelse)

Samtykke

Undertegnede ejer af ejendommen

Matrikelnummer og ejerlav	42aa Gedsskov Huse, Gedsesby Gedesby By, Gedseby
Vejnavn og husnummer	Stationsvej
Postnummer og by	4874 Gedser

Bemyndiger herved

Navn	Guldborgsund Kommune
Postadresse	Parkvej 37 4800 Nykøbing F

Hvilken type bemyndigelse gives?

A) Udfyldes ved partsrepræsentation eller ved flere ansøgere, der deler ansvar for kystbeskyttelsesforanstaltningen samt anlægs-og driftsudgifter

B) Udfyldes ved ansøgning om kystbeskyttelse på anden ejendom end ansøgers

til at søge om kystbeskyttelse, som etableres på min ovennævnte ejendom
Jeg er indforstået med, at der i forbindelse med en eventuel tilladelse tinglyses en servitut på min ejendom om, at kystbeskyttelsen (herunder etablering og vedligeholdelse) tåles af mig og fremtidige ejere af ejendommen

Resume side

Jeg bekræfter, at de indtastede oplysninger er korrekte.

Underskrevet af:

Gedser-Rostock

CVR 33260024

Dato: 24-11-2021



24-11-2021

Dato

Underskrift



NOTE:
 For etablering af nye veje og stier skal der laves en plan for trafik og trafikregulering.
 For etablering af nye stier skal der laves en plan for trafik og trafikregulering.

SIGNATURFORKLARING:

- Jordfuge
- Mur
- Vejbæmp
- Afdæmning

NOTE General:
 For etablering af nye veje og stier skal der laves en plan for trafik og trafikregulering.
 For etablering af nye stier skal der laves en plan for trafik og trafikregulering.

NOTE Vejbæmp:
 For etablering af nye veje og stier skal der laves en plan for trafik og trafikregulering.
 For etablering af nye stier skal der laves en plan for trafik og trafikregulering.

Projekt	Udarbejdet af	Godkendt af	Dato
EGRE	OLEJ	OLEJ	2024-12-10
201905.11	1.200	2024-12-10	

Guldbrand Kommune
 Geoteknisk Styrelse
 Overliggende
 Tegner:



3_201



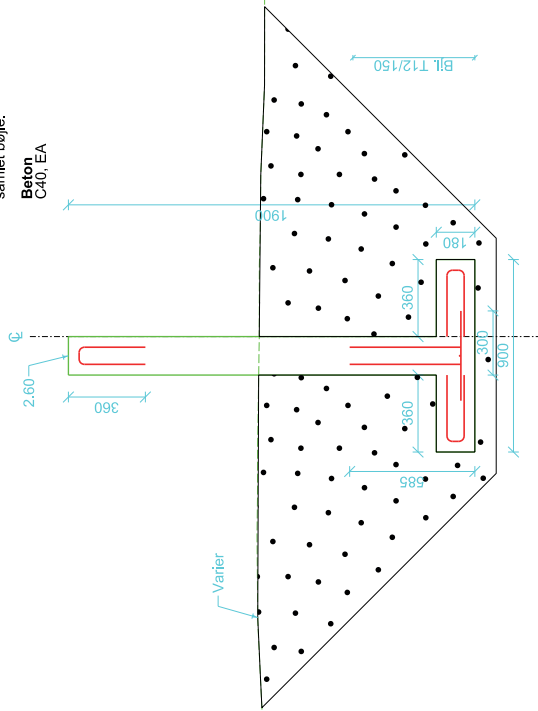
NOTES:

Koordinater er angivet iht. UTM32, ETRS89
Køier er angivet iht. DVR90

SIGNATURFORKLARING:

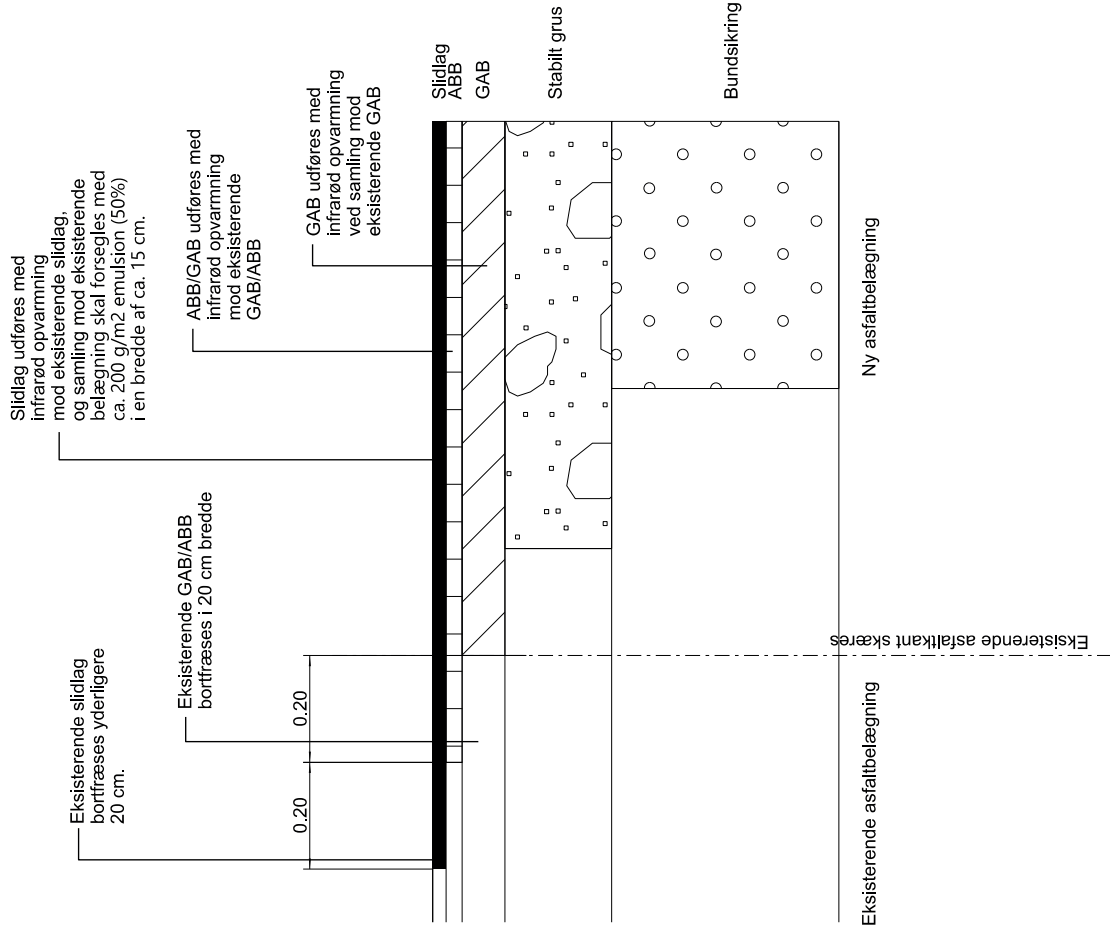
Armering
Styrke: 530 MPa
Nettømmering: Y10/100 i både mur og
bunkeplade i begge sider (ikke vist).
Bøjler: Y70/100 som angivet på
tegning. L og U bøjler ved
bunkeplade kan evt. udføres som
sammenløbte.

Beton
C40, EA



PROJEKT	UDRIT/BLAD	KOMPLET	DATE
DKVAL	DKPERS	DKCLER	
21.05.08.02	1:100	2024-10-15	dlr
Guldborgsund Kommune			
Gøstier Havn og Skibstegning			
Tegning			
ST. 04-020			
SWECO			3_201

Fortanding af belægning.



KOORDINATSYSTEM:
 V:\Data\Diverse\type\Typetegninger\3_Asfaltbelægning (25250 - 25274)\25262.dgn

TYPETEGNING

ASFALTBELÆGNING

Princip for udførelse af fortanding i asfaltbelægninger


1:10

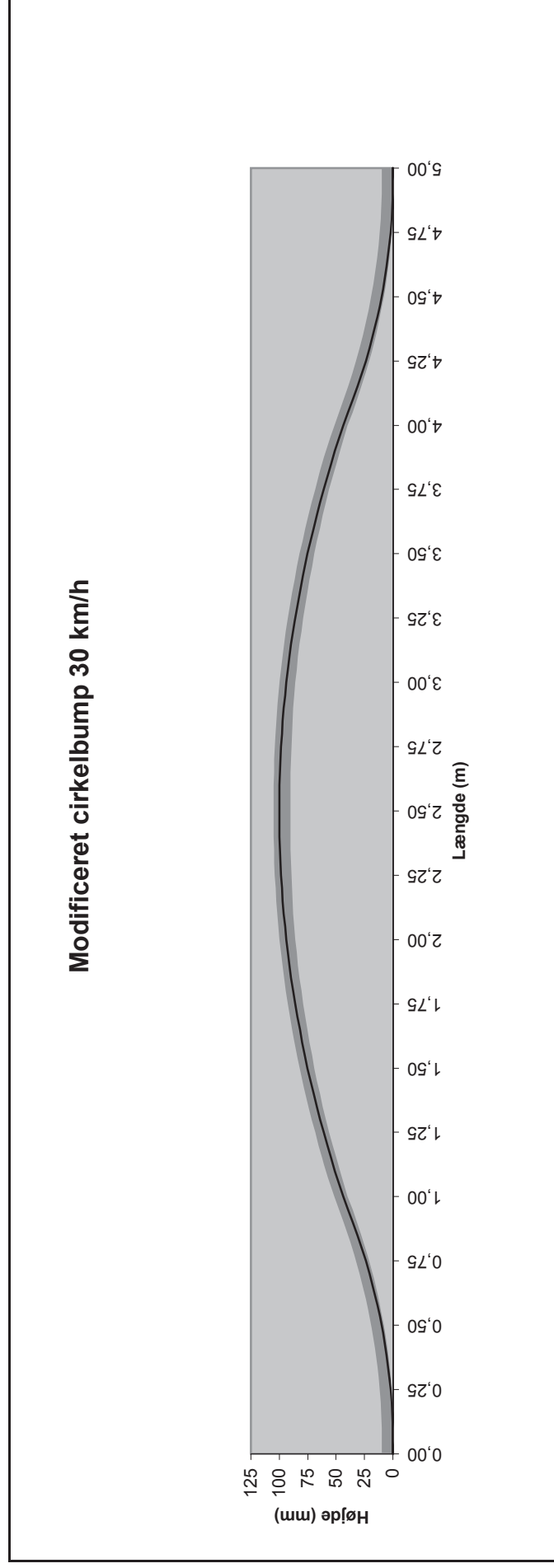
Proj.	RCS	Tegnet	DBA	Kontrol.	RSN	Godk.	IDRA	Dato	15.05.2018
									Rev.



Vejdirektoratet

25262

Katalog	Typegodkendte fartdæmpere		 Vejdirektoratet	
Bumptype	Modificeret cirkelbump			
Ønsket hastighed	30 km/h	Passagehastighed tunge køretøjer	15 km/h	Bilag nr.
				2-3



Bumplængde (m)	0,00	0,25	0,50	0,75	1,00	1,25	1,50	1,75	2,00	2,25	2,50	2,75	3,00	3,25	3,50	3,75	4,00	4,25	4,50	4,75	5,00
Bumphøjde (mm)	0	3	10	26	44	61	75	86	94	98	100	98	94	86	75	61	44	26	10	3	0
Pos. Tolerance for ikke-asfalt bump (mm)	+10	+10	+9	+9	+8	+8	+7	+7	+6	+6	+5	+6	+6	+7	+7	+8	+8	+9	+9	+10	+10
Neg. Tolerance for ikke-asfalt bump (mm)	0	-1	-2	-3	-4	-5	-6	-7	-8	-9	-10	-9	-8	-7	-6	-5	-4	-3	-2	-1	0

Notat

Højvandssikring ved Gedser Færgehavn

Projekt: Geder Højvandssikring, skitseprojekt
Projektnummer: 23.0508.02
Projektleder: Oliver Ries

Udfærdiget af: Per K. Rasmussen
Dato: 2021-10-12
Kontrolleret af: Oliver Ries

Til : Guldborgsund Kommune

Fra : Per Kofoed Rasmussen & Oliver Ries

Bilag : Plantegning og tværsnit af betonmur

Kopi til : Jakob Lysholdt

1. Indledning

Sweco og Guldborgsund Kommune har pr. 23. august 2021 indgået aftale om teknisk rådgivning for etablering af højvandssikring ved Gedser Færgehavn. Nærværende notat beskriver forslag til skitseprojekt for etablering af denne højvandssikring.

Skitseprojektet er blevet udarbejdet på basis af en fælles inspektion, med deltagelse af repræsentanter for Scandlines, af området ved færgehavnen, der skal højvandssikres således at Gedser By i fremtiden vil være beskyttet mod stormfloder op til kote +2,50 m DVR90. Desuden har Guldborgsund Kommune leveret diverse informationer, bl.a. om ledninger som grundlag for skitseprojekteringen, og tidligere materiale udarbejdet omkring udformning af denne højvandssikring.

For at opnå den angivne nye sikringskote på +2,50 m DVR90 skal der etableres ny højvandssikring over en strækning med en samlet længde på ca. 150 m.

2. Eksisterende forhold

2.1. Terræn

2.1.1. Datagrundlag

Fra <https://kortforsyningen.dk> er downloaded oplysninger om terrænforhold, som sammen med ortofotos har udgjort grundlaget for etablering af CAD-terrænmodel for projektområdet.

2.2. Eksisterende konstruktioner

Ved den østlige ende af den nye højvandssikring er der et eksisterende jorddige, der forløber langs østsiden af Scandlines' indhegnede parkeringsplads. Dette jorddige har tilstrækkelig høj kronekote ift. det ønskede nye sikringsniveau på +2,50 m DVR90.

Mellem Scandlines' parkeringsplads og Stationsvejen/Jernbanevejen er et eksisterende ca. 2,50 m højt trådhegn, som er fastgjort til lodrette stålprofiler, nedrammet i terrænet (asfalteret).

Bag dette trådhegn, på Scandlines side befinder sig en eksisterende ca. 15 m lang betonmur, med topkote i +2,30 m DVR90, se foto på Figur 1. Målt fra startpunktet for den nye højvandssikring står denne betonmur på sektionen, ca. St. 49 – 64 m, i en afstand på ca. 0,50 m fra hegnet.

På plænen øst for Gedser Remise ligger et skur, 'madpakkehuset', hvor terrænet ligger ca. 5-10 cm højere end det nye sikringsniveau. Den nye højvandssikring vil således få endepunkt her.



Figur 1 Vestlige ende af den eksisterende betonmur, set mod syd.

2.3. Ledningskrydsninger

Guldborgsund Kommune har leveret ledningsoplysninger vedr. to langsgående ledninger under Stationsvejen.

Den ene af disse er en ø300 mm kloakledning af beton. Den anden er en trykledning, som anvendes af Scandlines til tømning spildevandstanke fra færgerne, når påkrævet.

3. Forslag til højvandssikring

Ved besigtigelsen d. 1.9.2021 var der enighed om at en havnemur er en bedre løsning end et jorddige. Det blev aftalt at der arbejdes videre med havnemur, der vil være en udvidelse af eksisterende stykke af havnemur til sikringskote 2,50. Den eksisterende havnemur vil med en forhøjelse til den nye sikringskote indgå som integreret del af den nye højvandssikring.

Figur 2 illustrerer det principielle forslag som besluttet ved den foretagne inspektion. Den samlede længde af højvandssikringen bliver 150 m og består af tre elementer.

- Havnemuren etableres på inderside af eksisterende hegn, se **blå streg** vist på Figur 2. Længde ca. 100 m.
- Der udføres vejbump over Jernbanevejen, se **sort streg**. Længde ca. 15 m.
- Nord for stationsvejen udføres jorddige, der forbindes med terræn i kote +2,50 m DVR90 ved 'madpakkehuset', se **rød streg** i Figur 2, længde ca. 35 m. Eftersom den maksimale højde for dette jorddige vil være 30 cm over eksisterende terræn, vil diget blive udført som en terrænregulering, for opnåelse af den krævede sikringskote.



Figur 2 Principudformning af den nye højvandssikring ved Gedser Færgehavn, som besluttet ved besigtigelsen d. 1.9.2021

3.1. Betonmur

Den nye betonmur vil få en samlet længde på 100 m, heraf vil en 15 m lang sektion etableres ved forhøjelse af eksisterende betonmur med længde på 15 m. Den nye del af muren vil blive etableret ved udgravning til frosthøje dybde (i anlægsoverslaget sat til 100 cm under terræn). Den foreslås udført som L-element, der kan støbes in-situ, eller evt. med præfabrikerede elementer.

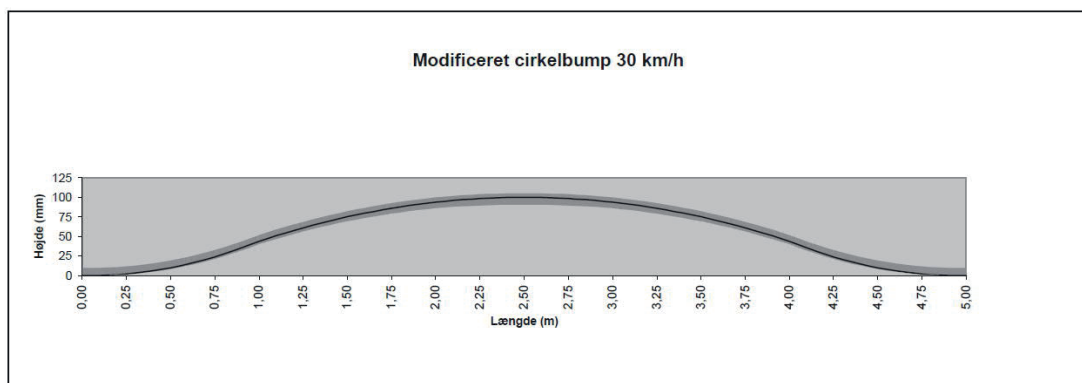
Den udføres med topkote på +2,60 m DVR90, idet der gives et bølgetillæg på 10 cm ift. den ønskede sikringskote.

3.2. Vejbump

Vejbumpet foreslås udformet som et modificeret cirkelbump, jf. Vejdirektoratets Vejregler. Principudformningen af vejbumpet er vist i Figur 3. Vejbumpet er designet til en hastighed på 30 km/t for personbiler og 15 km/t for tunge køretøjer.

Det foreslås udført med en topkote på +2,60 m DVR90, idet der er indregnet et tillæg på 10 cm for bølgeoverslag i designsituationen. Herved får vejbumpet på toppen en højde på 25 cm over eksisterende asfaltbelægning, og vejbumpet får en længde på i alt 12,5 m i vejens længderetning.

Det nye vejbump vil få en bredde svarende til Jernbanevejens bredde, hvor bumpet etableres. Den maksimale bredde bliver herved ca. 15 m.



Figur 3 Modificeret cirkelbump, jf. Vejdirektoratets Vejregler, her illustreret med højde på 10 cm og længde på i alt 5,00 m.

3.3. Jorddige (terrænregulering)

Terrænreguleringen på den ca. 35 m lange sektion mod nord foreslås udført ved at bortgrave det øvre 10 cm jordlag bestående af muld og græsvegetation. Ved terrænreguleringens startpunkt (nordsiden af vejbumpet) ligger eksisterende terræn i kote +2,30 m DVR90, hvorfra terrænet stiger jævnt op mod 'madpakkehuset'.

Efter bortgravning af muld og græs indbygges der med ler til en topkote +2,60 m, idet der gives et bølgetillæg på 10 cm ift. sikringskoten. Fortil lægges lerfyld med hældning 1:3, og bagtil 1:2.

Efter indbygning og afretning af ler lægges 10 cm muld, med afsluttende græssåning. Ved bortgravningen af eksisterende muldlag med græs kan det tilstræbes at afskære det i måtter, som er egnet til genbrug ved afslutning af terrænreguleringen.

Terrænreguleringens fodaftryk vurderes at få en gennemsnitlig bredde på 2,0 m. Med længden på 35 m bliver et areal på 70 m² berørt af terrænreguleringen.

4. Anlægsoverslag

Der er udarbejdet følgende samlede anlægsoverslag for etableringen af højvands-sikringen med samlet længde på 150 m.

Anlægsoverslag, Gedser Højvandsikring		Pris [DKK]
Indledende arbejder		10.000
Betonmur		210.000
Vejbump		87.500
Terrænregulering		10.000
Krydsning af eksisterende ledninger		0
Afsluttende arbejder		10.000
Delsum		327.500
Anstilling og arbejdsplads	10 %	32.750
Uforudseelige udgifter anlæg	25 %	81.875
I alt ekskl. moms		442.125

Det er vurderet, at begge krydsende ledninger ligger så dybt, at de ikke vil give anledning til anlægsmæssige udfordringer, hvor den nye betonmur vil krydse disse i ca. st. 75 og 80.

5. Udførelse af højvandssikringen

Guldborgsund Kommune etablerer havnemuren. Muren er på Scandlines areal, så driften varetages fremadrettet af Scandlines.

Scandlines udfører vejbump, asfaltarbejde og ændring af hegn.

Scandlines undersøger afvandingsforhold, v.hj.a. ledningsplaner, særligt vejrriste.

6. Tegninger

Plantegning

Tværsnit af betonmur, st. 0+020

Bilag 1 (Bekendtgørelse om miljøvurdering af planer og programmer og af konkrete projekter - Miljøvurderingsbekendtgørelsen - nr. 1376 af 21. juni 2021), Miljø- og Fødevareministeriet.

Kommunens VVM-notat med vurderinger er inkluderet i skemaet.

Ansøgningskema

Nedenstående skema angiver de oplysninger, som skal indgives til myndighederne ved ansøgning af projekter, der er omfattet af lovens [bilag 2](#), jf. lovens [§ 21](#). Bygherren skal, hvor det er relevant for ansøgningen om det konkrete projekt, tage hensyn til kriterierne i lovens [bilag 6](#), når skemaet udfyldes. Såfremt der allerede foreligger oplysninger om de indvirkninger, projektet kan forventes at få på miljøet, medsendes disse oplysninger. Skemaet finder ikke anvendelse for sager, der behandles af Naturstyrelsen og Energistyrelsen. Skemaets oplysningskrav er vejledende og fastsat under hensyntagen til kriterierne i lovens [bilag 5](#).

Basisoplysninger	Tekst
Projektbeskrivelse (kan vedlægges)	<p>Guldborgsund Kommune v. afdeling Projekt & bygherre ansøger om udbygning af det eksisterende kystbeskyttelses anlæg til beskyttelse af Gedser by samt infrastruktur mv. mod oversvømmelse.</p> <p>Den sydfalsterske kyststrækning er omfattet af en digestrækning over et længere forløb, og ved det ansøgte projekt er der tale om at "lukke et hul" i det samlede kystbeskyttelses anlæg, hvor det ellers har skulle anvendes et mobilt sikrings anlæg.</p> <p>Det er vurderet, at den mest hensigtsmæssige måde at "lukke hullet" på er ved udvidelse af den eksisterende højvandsmur, etablering af et vej bump og supplering med et jorddige til fæstning på højere terræn.</p> <p><u>Højvandsmur</u> Udvidelse og etablering af højvandsmur på en ca. 100 meter strækning med en højde på 20-80 cm over nuværende terræn til opnåelse af højde på beskyttelseskote svarende til 2,6 m DVR90. Højvandsmuren tilsluttes eksisterende dige mod øst og afsluttes ved nyt vej bump med en højde på muren på ca. 25 cm over nuværende terræn.</p> <p><u>Vej bump over Stationsvejen</u> Vej bumpet bliver ca. 15 meter bredt og 12 meter langt i forlængelse af højvandsmur mod vest for at sikre adgang for trafik til området. Højde på vej bumpets højeste sted er ca. 20 cm over nuværende terræn. Beskyttelseskoten bliver på 2,6 m DVR90</p> <p><u>Terrænregulering/jorddige</u> For at forbinde vej bump med terræn i kote 2,6 m DVR90 skal der laves et diget mod nord. Diget bliver ca. 35 meter langt og 2,5 meter bredt. Herved bliver et areal på ca. 88 m² berørt af terrænreguleringen. Højden på digets højeste sted er ca. 40 cm over nuværende terræn.</p> <p>Den valgte beskyttelseskote på 2,6 m DVR90 er valgt med udgangspunkt i, at det svarer til det nuværende beskyttelsesniveau for det eksisterende dige i området jf. tilladelse til kystbeskyttelses anlæg og tilhørende kendelse. Det nuværende anlæg er vurderet etableret omkring ca. 1970.</p> <p>Ved det valgte sikringsniveau vil højvandssikringen jf. klimatilpasningsværktøjet www.KAMP.dk kunne håndtere en 100 års hændelse (2,16 meter i perioden 2070-2100 RCP 8,5).</p>
Navn, adresse, telefonnr. og e-mail på bygherre	Scandlines Gedser-Rostock ApS, Havneholmen 25, 8., 1561 København V

	Guldborgsund Kommune, Center for Teknik & Miljø, Parkvej 37, 4800 Nykøbing F.	
Navn, adresse, telefonnr. og e-mail på kontaktperson	Kontaktperson for gennemført VVM-screening er Guldborgsund Kommunes myndighedsafdeling i Center for Teknik & Miljø: Jakob Lysholdt, tlf. 5473 1982, e-mail: jls@guldborgsund.dk Marlene Bendix Jensen, tlf. 5473 2000/ 2518 2321, e-mail: marlj@guldborgsund.dk	
Projektets adresse, matr. nr. og ejerlav. For havbrug angives anlæggets geografiske placering angivet ved koordinater for havbrugets 4 hjørneafmærkninger i bredde/længde (WGS-84 datum).	Moltzaugade 15, 4874 Gedser, matr.nr. 42a Gedesskov Huse Gedesby + 7000h (vejmatrikel) Moltzaugade 15 er noteret som hovedejendom for en matrikel med flere adresser. I ansøgningskemaet fremsendt jf. kystbeskyttelsesloven og samtykkeerklæringen er der ved en fejl noteret en anden matrikel og adresse i projektområdet, men det korrekte er det her angivne. Dette er vurderet ikke at have væsentlig betydning for sagsbehandlingen af det ansøgte.	
Projektet berører følgende kommune eller kommuner (omfatter såvel den eller de kommuner, som projektet er placeret i, som den eller de kommuner, hvis miljø kan tænkes påvirket af projektet)	Guldborgsund Kommune	
Oversigtskort i målestok eks. 1:50.000 – Målestok angives. For havbrug angives anlæggets placering på et søkort.	Se bilag til ansøgning.	
Kortbilag i målestok 1:10.000 eller 1:5.000 med indtegnning af anlægget og projektet (vedlægges dog ikke for strækningsanlæg).	Målestok angives: Se bilag til ansøgning	
Forholdet til VVM reglerne	Ja	Nej
Er projektet opført på bilag 1 til lov om miljøvurdering af planer og programmer og konkrete projekter (VVM).	<input type="checkbox"/>	<input checked="" type="checkbox"/> Hvis ja, er der obligatorisk VVM-pligtigt. Angiv punktet på bilag 1 :
Er projektet opført på bilag 2 til lov om miljøvurdering af planer og programmer og af konkrete projekter (VVM).	<input checked="" type="checkbox"/>	<input type="checkbox"/> Hvis ja, angiv punktet på bilag 2 : Pkt. 10 k)
Projektets karakteristika	Tekst	
1. Hvis bygherren ikke er ejer af de arealer, som projektet omfatter angives navn og adresse på de eller den pågældende ejer, matr. nr. og ejerlav	Scandlines og Guldborgsund kommune vil i samarbejde stå for udvidelse af kystbeskyttelsesanlægget i området. Nærmere ansvarsområder vil blive beskrevet og vilkårsfastsat i evt. tilladelse. Der foreligger underskrevet samtykkeerklæring fra ejer af arealet (Scandlines).	
2. Arealanvendelse efter projektets realisering. Det fremtidige samlede bebyggede areal i m ² Det fremtidige samlede befæstede areal i m ² Nye arealer, som befæstes ved projektet i m ²	<p><u>Højvandsmur</u> Udvidelse og etablering af højvandsmur på ca. 100 meter med en højde på 20-80 cm over nuværende terræn til opnåelse af beskyttelseskotehøjde på 2,6 m DVR90. Tilsluttes eksisterende dige mod øst og afsluttes ved nyt vejbump med højde på ca. 25 cm over nuværende terræn. Området er i forvejen befæstet.</p> <p><u>Vejbump over Stationsvejen</u> Vejbumpet bliver 15 meter bredt og 12 meter langt i forlængelse af højvandsmur mod vest for at sikre adgang til området. Højde på højeste sted ca. 20 cm over nuværende terræn. Topkotehøjde 2,6 m DVR90. Området er i forvejen befæstet.</p> <p><u>Terrænregulering/jorddige</u></p>	

	Terrænreguleringen/diget bliver ca. 35 meter langt og 2,5 meter bredt. Herved bliver et areal på ca. 88 m ² berørt af terrænreguleringen/diget. Topkote på højeste sted er ca. 40 cm over nuværende terræn.		
3. Projektets areal og volumenmæssige udformning Er der behov for grundvandssænkning i forbindelse med projektet og i givet fald hvor meget i m Projektets samlede grundareal angivet i ha eller m ² Projektets bebyggede areal i m ² Projektets nye befæstede areal i m ² Projektets samlede bygningsmasse i m ³ Projektets maksimale bygningshøjde i m Beskrivelse af omfanget af eventuelle nedrivningsarbejder i forbindelse med projektet	Se ovenfor for beskrivelse		
4. Projektets behov for råstoffer i anlægsperioden Råstofforbrug i anlægsperioden på type og mængde: Vandmængde i anlægsperioden Affaldstype og mængder i anlægsperioden Spildevand til renseanlæg i anlægsperioden Spildevand med direkte udledning til vandløb, søer, hav i anlægsperioden Håndtering af regnvand i anlægsperioden Anlægsperioden angivet som mm/å – mm/åå	I anlægsfasen skal der anvendes materialer til etablering af de forskellige anlæg. Højvandsmur vil etableres efter gældende retningslinjer som en betonmur. Vejbump etableres ligeledes efter gældende retningslinjer med asfaltbelægning. Terrænregulering/jorddige etableres med lerjord pålagt muldlag og der eftersås med græsblanding forbeholdt diger. Der forventes ikke noget særligt vandforbrug i anlæggelsesperioden og håndteringen af regnvand/spildevand ændres ikke.		
Projektets karakteristika	Tekst		
5. Projektets kapacitet for så vidt angår flow ind og ud samt angivelse af placering og opbevaring på kortbilag af råstoffet/produktet i driftsfasen: Råstoffer – type og mængde i driftsfasen Mellemprodukter – type og mængde i driftsfasen Færdigvarer – type og mængde i driftsfasen Vandmængde i driftsfasen	Jordepot til anlæggelse af terrænregulering/jorddige kan opbevares i tæt tilknytning til projektområdet uden at være til gene for trafik eller anvendelse af området. Betonmur kan etableres på stedet eller leveres som elementer. Materialer til vejbumpe kan leveres samtidig med etablering eller opbevares i tæt tilknytning til projektområdet uden at være til gene for trafik eller anvendelse af området. Der skal ikke anvendes råstoffer til driften af anlægget, ud over evt. behov ved vedligehold.		
6. Affaldstype og årlige mængder, som følge af projektet i driftsfasen: Farligt affald: Andet affald: Spildevand til renseanlæg: Spildevand med direkte udledning til vandløb, sø, hav: Håndtering af regnvand:	Der er forventes ingen affald, spildevand eller ændringer i regn-/spildevandshåndtering som følge af projektet i driftsfasen.		
Projektets karakteristika	Ja	Nej	Tekst
7. Forudsætter projektet etablering af selvstændig vandforsyning?		X	
8. Er projektet eller dele af projektet omfattet af standardvilkår eller en branchebekendtgørelse?		X	Hvis "ja" angiv hvilke. Hvis "nej" gå til punkt 10

9. Vil projektet kunne overholde alle de angivne standardvilkår eller krav i branchebekendtgørelsen?	<input checked="" type="checkbox"/>	<input type="checkbox"/>	Hvis "nej" angives og begrundes hvilke vilkår, der ikke vil kunne overholdes.
10. Er projektet eller dele af projektet omfattet af BREF-dokumenter?	<input type="checkbox"/>	<input checked="" type="checkbox"/>	Hvis "ja" angiv hvilke. Hvis "nej" gå til pkt. 12.
11. Vil projektet kunne overholde de angivne BREF-dokumenter?	<input checked="" type="checkbox"/>	<input type="checkbox"/>	Hvis "nej" angives og begrundes hvilke BREF-dokumenter, der ikke vil kunne overholdes.
12. Er projektet eller dele af projektet omfattet af BAT-konklusioner?	<input type="checkbox"/>	<input checked="" type="checkbox"/>	Hvis "ja" angiv hvilke. Hvis "nej" gå til punkt 14.
Projektets karakteristika	Ja	Nej	Tekst
13. Vil projektet kunne overholde de angivne BAT-konklusioner?	<input checked="" type="checkbox"/>	<input type="checkbox"/>	Hvis "nej" angives og begrundes hvilke BAT-konklusioner, der ikke vil kunne overholdes.
14. Er projektet omfattet af en eller flere af Miljøstyrelsens vejledninger eller bekendtgørelser om støj eller eventuelt lokalt fastsatte støjgrænser?	<input type="checkbox"/>	<input checked="" type="checkbox"/>	Hvis "ja" angives navn og nr. på den eller de pågældende vejledninger eller bekendtgørelser. Hvis "nej" gå til pkt. 17.
15. Vil anlægsarbejdet kunne overholde de eventuelt lokalt fastsatte vejledende grænseværdier for støj og vibrationer?	<input checked="" type="checkbox"/>	<input type="checkbox"/>	Hvis "nej" angives overskridelsens omfang og begrundelse for overskridelsen
16. Vil det samlede projekt, når anlægsarbejdet er udført, kunne overholde de vejledende grænseværdier for støj og vibrationer?	<input checked="" type="checkbox"/>	<input type="checkbox"/>	Hvis "nej" angives overskridelsens omfang og begrundelse for overskridelsen
17. Er projektet omfattet Miljøstyrelsens vejledninger, regler og bekendtgørelser om luftforurening?	<input type="checkbox"/>	<input checked="" type="checkbox"/>	Hvis "ja" angives navn og nr. på den eller de pågældende vejledninger, regler eller bekendtgørelser. Hvis "nej" gå til pkt. 20.
18. Vil anlægsarbejdet kunne overholde de vejledende grænseværdier for luftforurening?	<input checked="" type="checkbox"/>	<input type="checkbox"/>	Hvis "Nej" angives overskridelsens omfang og begrundelse for overskridelsen.
19. Vil det samlede projekt, når anlægsarbejdet er udført, kunne overholde de vejledende grænseværdier for luftforurening?	<input checked="" type="checkbox"/>	<input type="checkbox"/>	Hvis "Nej" angives overskridelsens omfang og begrundelse for overskridelsen.
20. Vil projektet give anledning til støvgener eller øgede støvgener i anlægsperioden? I driftsfasen?	<input checked="" type="checkbox"/>	<input type="checkbox"/>	Hvis "ja" angives omfang og forventet udbredelse. Der forventes kun meget begrænset omfang af støvgener i anlægsfasen og ingen ændringer i forhold til nudriften i driftsfasen.
Projektets karakteristika	Ja	Nej	Tekst
21. Vil projektet give anledning til lugtgener eller øgede lugtgener i anlægsperioden? I driftsfasen?	<input type="checkbox"/>	<input checked="" type="checkbox"/>	Hvis "ja" angives omfang og forventet udbredelse.
22. Vil anlægget som følge af projektet have behov for belysning som i aften og nattimer vil kunne oplyse naboarealer og omgivelserne i anlægsperioden? I driftsfasen?	<input type="checkbox"/>	<input checked="" type="checkbox"/>	Hvis "ja" angives og begrundes omfanget.
23. Er anlægget omfattet af risikobekendtgørelsen, jf. bekendtgørelse om kontrol med risikoen for større uheld med farlige stoffer nr. 372 af 25. april 2016?	<input type="checkbox"/>	<input checked="" type="checkbox"/>	
Projektets placering	Ja	Nej	Tekst

24. Kan projektet rummes inden for lokalplanens generelle formål?

X

Hvis "nej", angiv hvorfor:

Projektområdet grænser op til/ ligger inden for følgende lokalplaner:

En mindre del af det ansøgte anlæg ligger inden for:
Nr. 141 "Gedser Havn – område til færgeterminal og offentlige formål" (erhvervsområde) fra 2011.
Formålet med lokalplanen er en omplacering af Scandlines terminalanlæg på Gedser Havn, så der skabes større afstand mellem terminalanlæggene og boligområderne. Samtidig skal hovedparten af de bevaringsværdige bygninger på havneområdet sikres bevaret, herunder Gedser Remise, som anvendes til museumsformål. Jf. lokalplanen skal adgangen sikres mellem Langgade og området mod vest, og dette vurderes bibeholdt med det ansøgte anlæg.

En del af højvandsmuren grænser op til:
Nr. 159 "Gedser – Bevarende lokalplan" (centerområde) fra 2013.

Formålet med lokalplanen er at den skal være et værktøj til de kommende års administration af de bebyggelsesmæssige, miljømæssige og bevaringsmæssige forhold og en del af Helhedsplanen for Gedser. Der ønskes en fastholdelse og udvikling af de kvaliteter der er i det byggede miljø i Gedser, som medvirkende grundlag for turisme- og erhvervsudvikling.

Projektet vurderes ikke at være i strid med gældende lokalplaner.

Projektområdet ligger inden for følgende kommuneplanrammeområder jf. kommuneplan 2019-2031:

GEDS E1 – "Havneformål Gedser" (erhvervsområde – specifikt havneerhvervsområde)

Havneformål, tekniske anlæg, transport-, engros- og ekspeditions- og værkstedsvirksomhed, som har naturlig driftsmæssig tilknytning til havne og fiskeriformål samt offentligt og privat service herunder administration og serviceformål såsom feriehotel, ferielejligheder, restaurationer, cafeer, kasino, butikker, udstillings- og informationscenter, og lignende faciliteter med naturlig tilknytning til en transport korridor.

Bebyggelsesprocent for den enkelte ejendom, 80.

Max. antal etager, 4.

Max. bygningshøjde 15 m.

Andet: Tekniske anlæg med tilknytning til havnedriften kan tillades med større højde.

GEDS R14 – "Offentlige formål – fredsskov" (område til offentlige formål)

Offentlige formål. Fredsskov med mulighed for indretning af stier.

Rammen regulerer ikke bebyggelsesomfang.

GEDS R12 – "Offentlige formål – fritidsanlæg" (område til offentlige formål)

Offentlige formål museum, fritidsanlæg, bypark, idrætsanlæg o. lign.

Bebyggelsesprocent for den enkelte ejendom 50.

Max. antal etager, 4.

Max. bygningshøjde 15 m

Andet: Enkelte bygninger med landmark-placering kan tillades med større bygningshøjde og etageantal

For 'Område til offentlige formål' gælder:

Maksimal bebyggelsesprocent er 50% af den enkelte ejendom Maksimalt antal etager er 4.

Maksimal højde er 15 m.

GEDS BE3 – Bymidten Gedser” (blander bolig og erhverv)

Offentlig service og administration, butikker, liberalt erhverv, boliger samt mindre, ikke generende fremstillingsvirksomheder i tilknytning til butikkerne.

Maksimal bebyggelsesprocent er 35% af den enkelte ejendom.

Maksimalt antal etager er 2.

Maksimal højde er 8,5 m.

Bebyggelsesprocent for den enkelte ejendom, 35.

Max. antal etager, 2.

Max. bygningshøjde 8,5 m.

Andet: Nybyggeri skal gives en udformning og placering, der er i overensstemmelse med områdets særlige karakter af stations- og havneby og under hensyn til bevarings- og miljøinteresser i området. Bevaringsværdige bygninger kan bevares og genopføres med samme bygningshøjde som den oprindelige bygningshøjde.

Det er vurderet, at projektet er i overensstemmelse med kommuneplanrammerne.

Dette er vurderet med udgangspunkt i intern høring i kommunens Plan- og Trafikafdeling og ved behov for supplerende tilladelser vil disse blive ansøgt.

Projektområdet er desuden omfattet af kommuneplanens retningslinjer for henholdsvis kystnærhedszonen, kirkeomgivelser (nærvirkning), værdifuldt kulturmiljø og lavbundsareal.

Kystnærhedszone

Af kommuneplanens retningslinjer fremgår det, at "I kystnærhedszonen kan der – bortset fra trafikhavneanlæg og andre overordnede infrastruktur anlæg – kun i ganske særlige tilfælde planlægges for bebyggelse og anlæg på land, som inddrager arealer på søterritoriet samt planlægges for særlig kystbeskyttelse".

Etablering og udvidelse af kystbeskyttelses anlægget vil bidrage til højvands sikring af Gedser By samt infrastruktur.

Det vurderes, at etablering/udvidelse af kystbeskyttelses anlægget ikke vil medføre en væsentlig ændret synlighed i det pågældende område/landskab og dermed ikke have væsentlig negativ indvirkning på

kystlandskabet og den berørte kyststrækning med de dertil knyttede værdier og adgangsmuligheder. Dette er vurderet med udgangspunkt i områdets anvendelse, og vurderingen er således, at projektet er i overensstemmelse med kommuneplanens retningslinjer for kystnærhedszonen.

Kirkeomgivelser (nærvirkning)

Den østligste del af projektområdet ligger inden for kirkeomgivelser nærvirkning indeholdt i kommuneplan 2019-2031. Retningslinjen i kommuneplanen angiver, at tekniske anlæg mv. inden for dette område så vidt muligt skal sikre, at oplevelsen af kirkens samspil med landskabet eller landsbymiljøet visuelt ikke væsentlig sløres eller forringes. Kirkernes samspil med landskabet og de nære omgivelser skal så vidt muligt bevares. Kirkerne har betydning som kulturhistoriske monumenter og som markante kendingsmærker i landskabet. Oftest er kirkerne middelalderlige bygninger, der er en karakteristisk del af kulturlandskabet. Det gælder både, når de er integreret i landsbyen, og når de ligger i det åbne landskab.

Med udgangspunkt i kystbeskyttelsesansøgetts ansøgte udformning og placering vurderes det ikke at sløre eller have væsentlig visuel indflydelse på oplevelsen af Gedser kirke, dennes samspil med landskabet eller bymiljøet.

Værdifuldt kulturmiljø

Hele projektområdet ligger uden for fredede områder men inden for område udpeget som "Værdifuldt kulturmiljø med plannr. 395-38 By i kommuneplan 2019-2031". Gedser by er registreret som samlet værdifuldt kulturmiljø.

"Et kulturmiljø er defineret som "et geografisk afgrænset område, der ved sin fremtræden afspejler væsentlige træk af den samfundsmæssige udvikling".

Uddrag af nærmere beskrivelse jf. plan 395-38:

"Som kulturmiljø er Gedser enestående, fordi byudviklingen er så nært knyttet til færgeoverfarten, og fordi jernbane- og færgemiljøet udgør en velbevaret helhed, der afspejler alle væsentlige elementer i de sidste hundrede års trafikhistorie i form af bygninger og anlæg tegnet af H.C. Glahn og Statsbanernes bedste arkitekter.


De væsentligste bevaringsværdier i Gedser omfatter – ud over det fredede Svinehave voldsted - jernbanens og færgeoverfartens bygninger, funktionærbygninger og anlæg samt en række bygninger, der på anden vis er knyttet til færgeoverfarten: Toldofficiantboligen, Færggården, den gamle kreatureksportstald og de mange funktionærboliger på Langgade, Stationsvejen, Vester Voldgade, Prinsesse Alexandrinegade, Østre Allé og Kildegårds Allé. Hertil kommer det maritime miljø omkring fiskerihavnen og

			<p>bygninger som den nye og gamle redningsstation og det markante lodshus med lodstårnet.</p> <p>Jernbanens og færgeoverfartens kulturmiljøer er sårbare over for funktionstømning, manglende vedligeholdelse og væsentlige ændringer af bygninger, anlæg og omgivelser. Helheden er desuden yderst sårbar over for yderligere tab af enkeltelementer." Den nære sammenhæng mellem DSB-areale, fiskerihavnen, byen og kirken er sårbar over for væsentlige strukturelle ændringer af hele det område, der ligger øst for Langgade. Området kan sagtens udvikles, men nye anlæg og funktioner bør indpasses med fornøden respekt for de historiske bygninger og anlæg."</p> <p>De kulturhistoriske værdier og elementer skal så vidt mulig bevares, og det skal vurderes, om et projekt kan være i strid med hensynet til de kulturhistoriske interesser eller ændre kultursporene.</p> <p>Med udgangspunkt i kystbeskyttelsesprojektet, dets udformning og placering vurderes det ikke at have væsentlig indflydelse på det udpegede værdifulde kulturmiljø.</p> <p><u>Lavbundsareal</u></p> <p>Hele projektområdet ligger inden for et område der i kommuneplanen er udpeget som lavbundsareal, da det er lavtliggende områder, der tidligere har været enge, moser, lavvandede søer og fjorde.</p> <p>Jf. kommuneplanen kan udpegede lavbundsarealer være potentielle egnede til genopretning af vådområder gennem hensyntagen til fremtidige vandstande mv. I dette tilfælde er der tale om et færgeterminalsområde og erhvervshavn, som derved ikke vurderes at være egnet til potentielt vådområde.</p>
25. Forudsætter projektet dispensation fra gældende bygge- og beskyttelseslinjer?		X	<p>Hvis "ja" angiv hvilke:</p> <p>Ligger inden for kirkebyggelinje, men overholder krav om maksimalt højde på 8,5 meter ved byggeri inden for de 300 meter, og der kræves derved ikke dispensation, da der er tale om en kystbeskyttelsesforanstaltning.</p> <p>Der sker etablering i forbindelse med en kommunal vej (Stationsvejen), og evt. behov for tilladelse til det ansøgte vil blive søgt hos vejmyndigheden.</p>
26. Indebærer projektet behov for at begrænse anvendelsen af naboarealer?		X	
27. Vil projektet kunne udgøre en hindring for anvendelsen af udlagte råstofområder?		X	Projektområdet er ikke udpeget til råstofgraveområde eller råstofinteresseområde.
28. Er projektet tænkt placeret indenfor kystnærhedszonen?	X		Der er tale om et anlæg til beskyttelse mod højvande og oversvømmelse, og ligger derfor i relativ tæt tilknytning til kysten. Se under pkt. 24.
Projektets placering	Ja	Nej	Tekst
29. Forudsætter projektet rydning af skov? (skov er et bevokset areal med træer, som danner eller indenfor et rimeligt tidsrum ville danne sluttet skov af højstammede træer, og arealet er større end ½ ha og mere end 20 m bredt.)		X	Der vil ikke blive fældet skov i forbindelse med projektet.

30. Vil projektet være i strid med eller til hinder for realiseringen af en rejst fredningssag?		X	
31. Afstanden fra projektet i luftlinje til nærmeste beskyttede naturtype i henhold til naturbeskyttelseslovens § 3 .			<p>Der er ca. 350 meter til nærmeste §3 beskyttede naturområde beliggende mod vest (beskyttet strandeng), som også ligger inde for Natura 2000-område.</p> <p>Området vurderes ikke at blive påvirket af det ansøgte projekt, og det vil således ikke medføre en ændring af områdets tilstand.</p>
32. Er der forekomst af beskyttede arter og i givet fald hvilke?			<p>Der er ikke kendskab til eller registreret forekomst af bilag IV-arter, fredede eller rødlistede arter i nærhed til projektområdet. Dette er undersøgt ved søgning i Danmarks Miljøportals Naturdatabase den 28.02.2022 som viser, at der ikke er registreret fund af ovenfor nævnte arter på og omkring det ansøgte kystbeskyttelsesplanlæg.</p> <p>Der påvirkes ikke søer eller moser med vandområder, som kan være udgøre yngle- og rasteområder for padder.</p> <p>I det tidligere omtale habitatområde Kroghage mod vest er der registreret grønbroget tudse (2020) ved den nordligst beliggende §3-beskyttede sø inden for den §3-beskyttede strandeng. Området ligger uden for kystbeskyttelsesplanlæggets projektområde, og der vurderes ikke at påvirke levestedet.</p> <p>Flagermus findes i området, men der fødes ikke træer eller påvirkes bygninger eller andre konstruktioner, der kan udgøre yngle- og rasteområder for flagermus.</p> <p>Arealerne på og omkring kystbeskyttelsesplanlægget vurderes ikke at være egnede primære leve- eller rastesteder for arter på udpegningsgrundlaget for området (eremit, sæler, skævvindelsnegl og stor vandsalamander).</p> <p>De nærmeste registreringer af bilag IV-, rødlistede- eller fredede arter ligger inden for Natura 2000-område mod vest og fugleregistreringer i havet uden for kysten.</p>
33. Afstanden fra projektet i luftlinje til nærmeste fredede område.			<p>Nærmeste fredede område er lokaliseret ved Gedsør kirke og kirkegård i en afstand på ca. 100 meter mod sydøst. Projektet vurderes ikke at influere på fredningen, se pkt. 24 i forhold til <i>kirkeomgivelser nærvirkning</i>.</p> <p><u>Museumsloven</u></p> <p>Der er ikke forhold der kræver tilladelse eller inklusion i forhold til museumsloven.</p> <p>Der er ikke beskyttede sten- og jorddiger eller fredede fortidsminder i området eller beskyttelseslinjer udover omtalte kirkebyggelinje inden for projektområdet.</p>
34. Afstanden fra projektet i luftlinje til nærmeste internationale naturbeskyttelsesområde (Natura 2000-områder, habitatområder, fuglebeskyttelsesområder og Ramsarområder).			<p>Anlægget ligger uden for nærmeste registreret Natura 2000-område nr. 173 indeholdende habitatområde nr. 152 (Smålandsfarvandet nord for Lolland, Guldborg Sund, Bøtø Nor og Hyllekrog-Rødsand, som ligger ca. 200 meter vest for projektområdet.</p> <p>Nærmeste internationale fuglebeskyttelsesområde er nr. 83 (Kyststrækningen v. Hyllekrog-Rødsand), som omfatter ramsarområde nr. 25 (Farvandet mellem Lolland og Falster</p>

			<p>med Rødsand, Guldborg Sund og Bøtø Nor) ca. 210 meter mod vest.</p> <p>Arealet på og omkring projektområdet er i handleplanen ikke udpeget som et potentielt område for ny habitatnatur og således heller ikke for indsatsen for arterne på udpegningsgrundlaget.</p> <p>For naturtyper og arter er virkningen på miljøet screenet. Guldborgsund Kommune vurderer ikke, at der inddrages områder med udpeget habitatnatur ved udvidelse/etablering af kystbeskyttelses anlægget. På denne baggrund vurderes det ikke, at projektet vil påvirke naturtyper eller arter på udpegningsgrundlagene væsentligt i Natura 2000-området i forhold til deres mulighed for at opnå gunstig bevaringsstatus.</p>
35. Vil projektet medføre påvirkninger af overfladevand eller grundvand, f.eks. i form af udledninger til eller fysiske ændringer af vandområder eller grundvandsforekomster?		X	<p>Hvis "ja" angives hvilken påvirkning, der er tale om.</p> <p>Projektet vurderes ikke at påvirke overfladevand eller grundvand, da det skal lukke et "hul" i en længere strækning med kystbeskyttelses anlæg, som skal beskytte mod oversvømmelse.</p>
36. Er projektet placeret i et område med særlige drikkevandsinteresser?		X	<p>Projektområdet er ikke udpeget med drikkevandsinteresser mv. i relation til drikkevand og grundvand. Derudover finder der ingen drikkevandsboringer inden for eller i nærheden af projektområdet.</p>
37. Er projektet placeret i et område med registreret jordforurening?	X		<p>Hele projektområdet ligger inden for registreret forurenede område "V1".</p> <p>Afklaring i forhold til er gennemført i samarbejde med kommunens jordforureningsgruppe,- også i forhold til behov for særlig tilladelse eller stillelse af vilkårs.</p> <p>Det er vurderet, at der ikke er behov for krav i relation til jordforurening ud over, at der i forbindelse med jordhåndtering gøres opmærksom på, at jordflytningsbekendtgørelsens regler skal respekteres.</p>
38. Er projektet placeret i et område, der i kommuneplanen er udpeget som område med risiko for oversvømmelse.	X		<p>Projektområdet er i kommuneplanen udpeget som værende i risiko for oversvømmelse jf. kommunens klimatilpasningsplan.</p>
39. Er projektet placeret i et område, der, jf. oversvømmelsesloven , er udpeget som risikoområde for oversvømmelse?		X	<p>Guldborgsund Kommune har pt. ikke udpegede risikoområder i hht. Oversvømmelsesloven.</p>
Projektets placering	Ja	Nej	Tekst
40. Er der andre lignende anlæg eller aktiviteter i området, der sammen med det ansøgte må forventes at kunne medføre en øget samlet påvirkning af miljøet (Kumulative forhold)?		X	<p>De øvrige kystbeskyttelses anlæg i området bidrager til en samlet beskyttelse af Gødser by og området omkring denne. Der vurderes ikke at være andre anlæg eller aktiviteter i området, som kunne medføre en øget samlet påvirkning af miljøet.</p>
41. Vil den forventede miljøpåvirkning kunne berøre nabolande?		X	
42. En beskrivelse af de tilpasninger, ansøger har foretaget af projektet inden ansøgningen blev indsendt og de påtænkte foranstaltninger med henblik på at undgå, forebygge, begrænse eller kompensere for væsentlige skadelige virkninger for miljøet?			<p>De valgte løsninger til supplerende af det eksisterende kystbeskyttelses anlæg i området er valgt med hensyn til praktisk anvendelighed af området og med respekt for diverse mulige miljøpåvirkninger og planer i området.</p>

43. Undertegnede erklærer herved på tro og love rigtigheden af ovenstående oplysninger.

Dato: 31/3-2022 Bygherre/anmelder: 

Vejledning

Skemaet udfyldes af bygherren eller dennes rådgiver baseret på bygherrens viden om eget projekt sammenholdt med de oplysninger og vejledninger, der henvises til i skemaet. Det forudsættes således, at bygherren eller dennes rådgiver er fortrolig med den miljølovgivning, som projektet omfattes af. Bygherren skal ikke gennem præcise beregninger angive projektets forventede påvirkninger men alene tage stilling til overholdelsen af vejledende grænseværdier og angivne miljøforhold baseret på de oplysninger, der kan hentes på offentlige hjemmesider.

Farverne "rød/gul/grøn" angiver, hvorvidt det pågældende tema kan antages at kunne medføre, at projektet vurderes at kunne påvirke miljøet væsentligt og dermed være VVM-pligtigt. "Rød" angiver en stor sandsynlighed for VVM-pligt og "grøn" en minimal sandsynlighed for VVM-pligt. Hvis feltet er sort, kan spørgsmålet ikke besvares med ja eller nej. VVM-pligten afgøres dog af VVM-myndigheden. I de fleste tilfælde vil kommunen være VVM-myndighed.

Bygherres eller dennes rådgivers udfyldelse af skemaet er omfattet af straffelovens [§ 161](#) om strafansvar ved afgivelse af urigtige oplysninger til en offentlig myndighed.

